

SETOMAA ARENGUKAVA

2012 – 2020

SISUKORD

SISUKORD	2
1. SISSEJUHATUS	4
2. HETKEOLUKORRA ANALÜÜS	5
2.1. Asend ja territoorium	5
2.2. Setomaa rahvastik	5
2.2.1. Elanike arv	5
2.2.2. Loomulik iive	7
2.2.3. Mehaaniline iive ehk ränne	7
2.2.4. Rahvastiku soolis-vanuseline koosseis	8
2.3. Tööturg	9
2.3.1. Töötud	9
2.4. Majandus	11
2.4.1. Ettevõtted	11
2.4.2. Töötajad	12
2.5. Energeetika	14
2.6. Turism	15
2.7. Käsitöö	16
2.8. Etenduskunstid	17
3. STRATEEGILISED VALIKUD	19
3.1. Visioon – Setomaa 2020	19
3.2. Strateegilised eesmärgid	19
3.3. Valdkondlikud eesmärgid	19
3.3.1. Majandusvaldkonna eesmärgid	19
3.3.2. Kultuuri ja hariduse valdkonna eesmärgid	20
3.3.3. Sotsiaalvaldkonna eesmärgid	20
3.3.4. Energeetika valdkonna eesmärgid	20
3.3.5. Turismivaldkonna eesmärgid	20
3.3.6. Käsitöö valdkonna eesmärgid	21
3.3.7. Etendus kunsti valdkonna eesmärgid	21

3.4 Eesmärgipuu.....	22
4. TEGEVUSKAVA.....	23

1. SISSEJUHATUS

Setomaa arengukava 2014-2020 on dokument, mis peegeldab nelja Setomaa valla – Mikitamäe, Misso, Meremäe ja Värska - kogukondade kokkulepet eesmärkidest, mida tahetakse ühiste jõududega saavutada. Samuti on välja pakutud tegevused nende eesmärkideni jõudmiseks. Setomaa koostöö strateegia on täitmiseks kõigile koostöös osalevatele kohalikele ja üle-setomaalistele organisatsioonidele ning omavalitsusasutustele. Arengukava koosneb olukorra kirjeldusest, eesmärkide püstitamisest ja tegevuskavast, milles on kokku lepitud tegevuse elluviimise eest vastutavad organisatsioonid.

Setomaa arengukava koostati jaanuarist 2013 kuni oktoobrini 2014. Selle aja jooksul viidi läbi kolm suurt üle-Setomaalist arutelu ja paarkümmend arutelu erinevates väiksemates kaasatud rühmades. Arengukava koostamise protsessis osales ca 100 Setomaa elanikku, kolmanda sektori esindajat, ametnikku ja ettevõtjat.

Arengukavale loodi sisu lähtudes kokkulepitud visioonist ja eesmärkidest.

Visioon

Aastal 2020 on Setomaa väärt elupaik ja tuntud turismi piirkond. Siin elab ja tegutseb hooliv koostöötaheline kogukond. Setomaa inimesed annavad järgmistele põlvkondadele edasi elujõulise pärandkultuuri ning kauni looduse. Piirkond on jõukas. Ettevõtluses kasutatakse nutikalt kohalikku kultuuripärandit, loodusressursse ja piiriäärset asukohta. Setomaa vallad on moodustanud võimeka omavalitsuse.

Strateegilised eesmärgid

Setomaa on Eesti mastaabis jõukas maapiirkond.

Setomaa on isemajandamisel põhinev piirkond.

Setomaa pärimuskultuur on elujõuline.

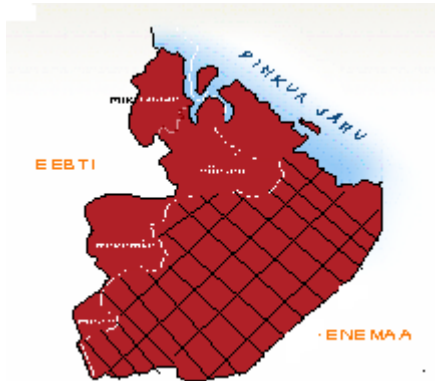
Setomaa on demograafiliselt jätkusuutlik.

2. HETKEOLUKORRA ANALÜÜS

2.1. Asend ja territoorium

Eesti kõige kagupoolsemas nurgas asub omanäoline ajalooline etniline piirkond – SETOMAA, mis kirdest piirneb Pihkva järvega, idas ja kagus on naabriks Venemaa, lõunas Läti ning läänes Võrumaa. Praegu on Setomaa administratiivselt jagatud kolmeks: üks osa jääb Võrumaale, teine Põlvamaale, kolmas aga Petseri rajooni Venemaa territooriumil. Kaardil 1 on Setomaa Venemaa osa läbikriipsutatud ning käesolev arengukava seda piirkonda ei käsitle, st dokumendi eesmärgid ja tegevused on suunatud Setomaa Eesti osale. Petseri piirkonnaga on setodel head suhted nii ettevõtluse kui ka kultuuri seisukohalt vaadatuna.

Setomaa suuremad lähimad keskused on Petseri ja Pihkva linn Vene Föderatsioonis ning Võru, Põlva ja Tartu linn Eestis. Võru ja Põlva on ühtlasi ka vastavate maakondade keskused. Eraldi Setomaa sisest tõmbekeskust ei ole välja kujunenud, kuigi Värska valda peetakse Põlva maakonna siseseks väikeseks tsentriks, kus käivad tööl naabervaldade - Räpina, Mikitamäe ja Orava valla elanikud. Eestimaal hõlmab Setomaa nelja valda: Meremäe, Värska, Mikitamäe ja Misso. Setomaa pindala on 647,558 km² ja keskmine asustihedus 01.01.2014 seisuga oli 5,9 inimest ruutkilomeetri kohta.



Kaart 1. Setomaa kaart

Pindalalt suurim Setomaa vald on Misso, väiksem Mikitamäe vald. Tihedaimalt asustatud vald on Mikitamäe ja hõredaimalt Misso. Setomaal on rahvastiku tihedus väiksem kui Põlva ja Võru maakondade valdades keskmiselt.

2.2 Setomaa rahvastik

2.2.1. Elanike arv

Setomaa elanike arv väheneb. Sarnane trend on iseloomulik suurematest keskustest kaugemal asuvatele piirkondadele kogu Eestis. 2000. a rahvaloenduse andmetel oli Setomaal 4922 elanikku, 2011. a rahvaloenduse järgi on arvestuslik elanike arv 3440 (vähenemine 30%). Statistikaameti andmetel kahanes Eestis tervikuna samal ajaperioodil elanike arv 5,5%, Põlva maakonna valdades 6% ja Võru maakonna valdades 18%. Setomaa elanike arv oli 01.01.2014 Statistikaameti järgi 3632 inimest.¹

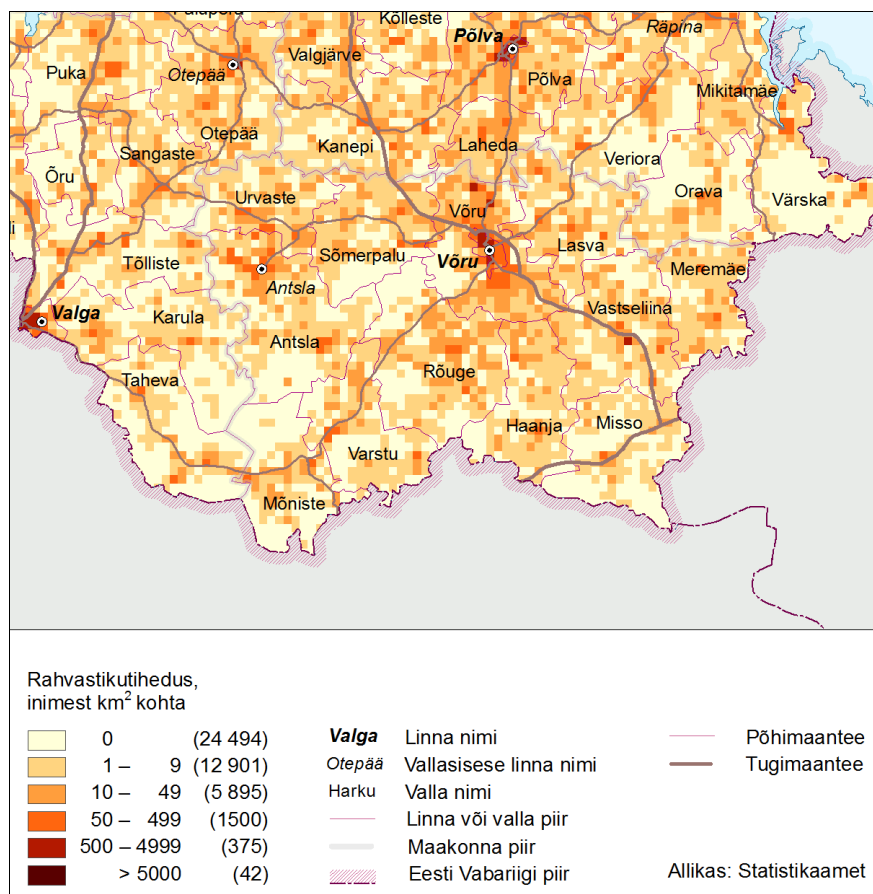
¹ 2014. a number on suurem kui 2011. a lõpus rahvaloendusel, aga et ümberarvutused valdade tasandil vastavaks viimase rahvaloenduse tulemustele ei ole lõppenud, ei pruugi see tähendada reaalsuses rahvaarvu kasvu.

Tabel 3. Setomaa elanike arv 2000 -2014 (rahvaloenduse 31.03.2000 ja teistel aastatel 1. jaanuari seisuga)²

	Mikitamäe	Värskä	Meremäe	Misso	Setomaa
31.03.2000	1198	1515	1293	898	4907
2007	1033	1367	1144	758	4302
2008	994	1324	1104	742	4164
2009	1060	1315	1070	719	4164
2010	1023	1302	1021	710	4056
2011	1011	1297	993	680	3981
2012	921	1140	936	587	3584
2013	917	1167	944	587	3615
2014	909	1174	945	604	3632

Allikas: Statistikaamet

Asustustihedus on võrreldes eelmise rahvaloendusega palju muutunud. Kui 2000. a elas Setomaal keskmiselt 8 inimest ühel ruutkilomeetril, siis 2011. a rahvaloenduse järgi on Setomaal 5,6 elanikku ühe ruutkilomeetri kohta. Kuigi elanike arv on vähenenud kõikjal üle Eesti, on kõik Setomaa vallad nende omavalitsuste grupis, mille rahvaarv võrreldes eelmise rahvaloendusega on vähenenud üle 20%.



Joonis 1. Kagu-Eesti rahvastiku paiknemine, 31.12.2011 (suurendus joonis 1 kaardist).

Allikas: Statistikaamet

² Statistikaamet arvestab elanike arvu lähtudes viimasest rahvaloendusest, pärast rahvaloendust korrigeeritakse tagantjärele varasemad andmed. Alates 2012. a on rahvaarv vastavalt 2011. a aasta rahvaloendusele täpsustatud. Sellest ka suhteliselt suurem rahvaarvu vähenemine 2011. a jooksul.

Täpsema pildi rahvastiku paiknemisest 2011. a annab joonis, mis on väljavõte Statistikaameti koostatud kaardilt Kagu-Eesti piiriäärsete valdade rahvastiku paiknemise kohta. Hästi on näha, kuidas looduslikud olud tekitavad rahvastiku koondumist. Värska vallas on kõige selgemalt eristatud elanikega ja elaniketa piirkonnad. Suhteliselt ühtlaselt on asustatud väheste elanikega kaetud Mikitamäe ja Meremäe vald.

Rahvastikuga toimuvad protsessid on väga pika mõjuga. Iga sündimata laps või piirkonnast ära kolinud lastega perekond mõjutab edasist mitmekordselt. Seetõttu on eriti oluline märgata iga inimest. Rahvaarv kahaneb loomuliku iibe (sündide ja surmade) ning mehaanilise iibe (ränne) tõttu. Järgnevalt on vaadatud eraldi kumbagi protsessi.

2.2.2 Loomulik iive

Perioodil 2007-2013 oli Setomaa loomulik iive pidevalt negatiivne kõigis valdades. Kokku sündis 2007-2010 aastas 25-29 last, aastatel 2011 ja 2012 registreeriti Setomaal rohkem uusi ilmakodanike ning 2013. a on taas languses. Aastal 2007 registreeriti Setomaal 112 surma, edasi oli väike langustrend. 2011. aasta tõi kaasa surmade suurema vähenemise ja kuna samal aastal oli ka suurem sündivus, on vähem kahanenud ka loomulik iive. Aga 2012. ja 2013. a on taas surmade arv suhteliselt suur ja loomulik iive rohkem kui 50 inimesega aastas negatiivne.

Sünnid	2007	2008	2009	2010	2011	2012	2013
Mikitamäe vald	7	11	8	9	13	7	6
Värska vald	8	12	10	8	16	17	10
Meremäe vald	10	2	7	3	11	10	1
Misso vald	4	1	4	5	8	4	2
Setomaa	29	26	29	25	48	38	19
Surmad	2007	2008	2009	2010	2011	2012	2013
Mikitamäe vald	28	29	33	21	20	24	21
Värska vald	36	26	29	26	23	25	21
Meremäe vald	37	28	31	20	23	26	16
Misso vald	11	19	12	28	12	16	22
Setomaa	112	102	105	95	78	91	80
live	2007	2008	2009	2010	2011	2012	2013
Mikitamäe vald	-21	-18	-25	-12	-7	-17	-15
Värska vald	-28	-14	-19	-18	-7	-8	-11
Meremäe vald	-27	-26	-24	-17	-12	-16	-15
Misso vald	-7	-18	-8	-23	-4	-12	-20
Setomaa	-83	-76	-76	-70	-30	-53	-61

Allikas: Statistikaamet

2.2.3 Mehaaniline iive ehk ränne³

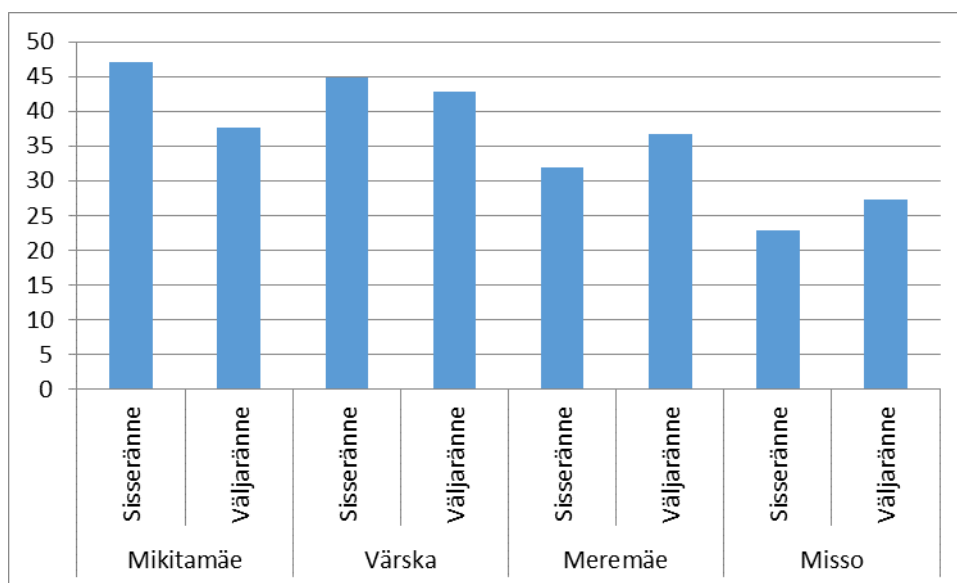
Ränne statistikas kajastub ametlikult reistreeritud elukoha muutus. Kui inimene oli varem sisse registreeritud ühte Setomaa valda ja siis registreeris ennast teise valda, on see ühes vallas miinus ja teises pluss üks inimene, aga Setomaa tervikuna elanikke ei kaotanud. Elanike elukoha registreerimise järgi saab hinnata sisse- ja väljarännet valdade kaupa. Tulemused näitavad, et kahes vallas on sisserränne suurem kui väljaränne, kahes jällegi väiksem.

Kui võrrelda perioodide 2007-2010 ja 2010-2013 keskmisi ränneid, siis tundub, et 2010-ndate aastate algus on toonud mõnevõrra suurema sisserränne. Vähenenud on ainult Mikitamäe

³ Ränne statistikas kajastub elukoha muutus, mis on ametlikult registreeritud. Eestis teadaolevalt kahte elukohta registreerida ei saa ja seetõttu on mõningane moonutatatus loomulik.

keskmine sisseränne, mujal on see suurenenud. Aga Mikitamäe keskmist tulemust mõjutab kindlasti tuntavalt 2008. a suhteliselt suur sisseränne (registreerimine).

Kuna vallad on suhteliselt väikesed, siis mõjutavad üksikud inimesed tulemust rohkem, siis arvestasime välja sisse- ja väljarände aasta keskmise 2007-2013. Setomaa kogusummat ei ole esitatud, sest ühest Setomaa vallast elama asumine teise valda kajastub ühes vallas miinusena ja teises plussina ning selliselt tekkinud kogusumma võib olla eksitav. Jooniselt 2 on näha, et Mikitamäel on registreeritud sisseränne olnud suurem kui väljaränne, aga kõige tugevamalt mõjutab seda 2008. a. Ka Värska vallas on viie aasta keskmine sisseränne suhteliselt suur, 2012. a ja 2013. a on pisut kasvanud vallaelanikuks registreerimine. Värska puhul paistab silma suhteliselt suurem väljaränne (või selle registreerimine) 2011. a. Missol on küll teistest väiksemad absoluutnumbrid, aga trend on selgelt väljarände poole, kuigi kahel viimasel aastal on sisserände numbrid olnud varasemate aastate vastavatest näitajatest suhteliselt suuremad.



Joonis 2. Setomaa valdades aasta keskmine sisse- ja väljaränne 2007-2013

Kõik vallad on igal vaadeldud aastal (välja arvatud Mikitamäe 2008. a) elanikke kaotanud siserände tagajärjel. Välismaalt on mitmel aastal elanikke juurde võidetud, kuigi mitte nii palju, kui on siserändega kaotatud.

Tõenäoliselt ei ole kõik oma elukoha muutust registreerinud, samas võib olla ka neid inimesi, kes ajaliselt või hingeliselt Setomaaga rohkem seotud on, aga mingitel praktilistel kaalutlustel ei ole ennast siia sisse kirjutanud. Neid muutusi on statistikas väga raske kajastada.

2.2.4 Rahvastiku soolis-vanuseline koosseis

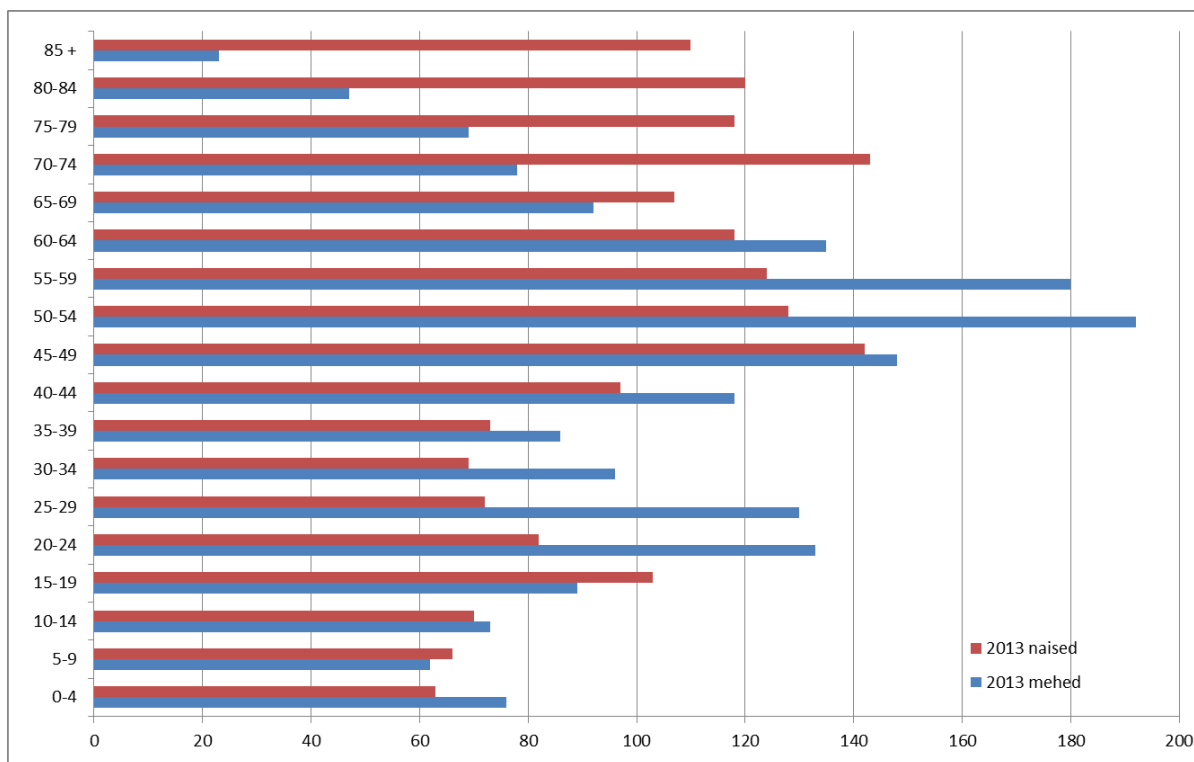
Setomaa rahvastikku iseloomustab vanemaealiste suur osakaal. Võrreldes aastaga 2007 on lapsi ja nooremapoolseid tööealisi vähem nii absoluutarvudes kui osakaaludes. Kui 2007. a oli Setomaal 20-39-aastaseid 833, siis rahvaloendusel 31.12.2011 seisuga arvestatakse samas vanuses elanike koguarvuks 582 inimest. See langus on olnud sama suur kui kogu rahvastiku vähenemine - 30%. Pisut suurem on langus olnud 0-19-aastaste elanike hulgas (32%).

Võrreldes aastaga 2007 on suurenenud 40-59- ning 80-aastaste ja vanemate elanike osakaal. Absoluutnumbrites on vähenenud ka need vanusegrupid.

Soolis-vanuselist koosseisu näitab joonis 3. Selgelt on näha vananemine, vanemate naiste ülekaal ja suhteliselt suurem 45-aastaste ja vanemate inimeste hulk. Positiivse poole peale võib kanda selle, et 20-29-aastaste hulk on suurem kui 30-39-aastaste oma. Aga kui kuni 19-aastaste seas on poiste-tüdrukute osa enamvähem võrdne, siis just 20-29-aastaste seas paistab silma suur meeste ülekaal. See võib tulla sellest, et rohkem naised läheb edasi õppima ja nad lahkuvad

seetõttu. Kuid üldine trend on, et kui piirkonnast lahkuvad sünditusealised naised, siis on jätkusuutlikkus küsimärgi all.

Madala sündimuse ja osalt vanemate rände tõttu on kuni 14-aastaste hulk suhtelist väike. Suurem on 15-19-aastaste hulk, kuid nemad käivad veel kohapeal või lähedal koolis ega ole lõplikult kodust lahkunud (registreerinud oma lahkumist). Kuigi noorte kahanemise trendi suund on sarnane kogu Eestiga, on Setomaal kiirus suurem (Setomaa 4 valla olukorra kvalitatiivne ja kvantitatiivne uuring. Lõppraport. 2010).



Joonis 3. Setomaa valdade soolis-vanuseline koosseis 01.01.2014. Allikas: Statistikaamet.

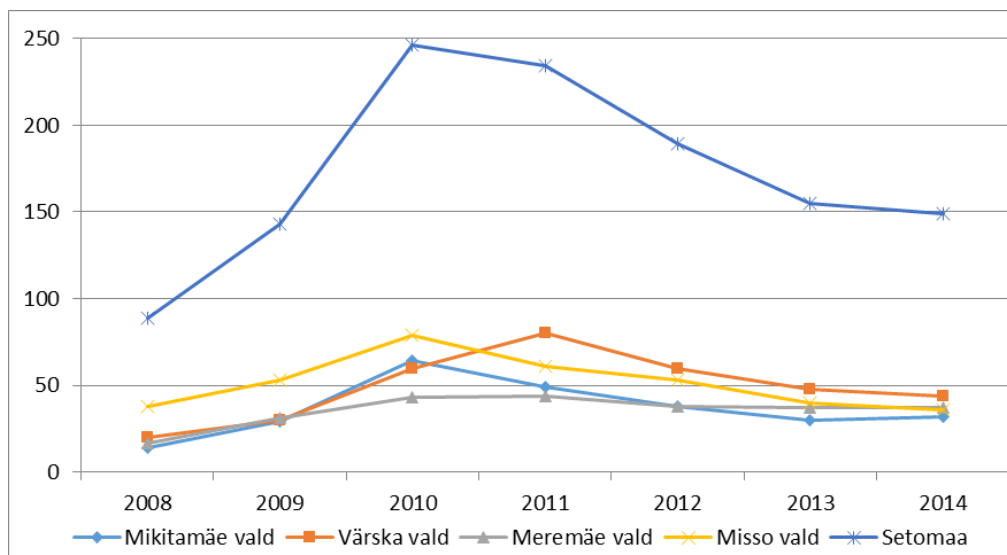
Arvestades elanikkonna vanuselist koosseisu, rännet ja loomulikku iivet viimastel aastatel ei julge prognoosida, et rahvastiku vähenemine võiks kahaneda. Pigem on oht, et sündivus ei suurene, väljaränne jätkub. Rahvastikuprotsessid on pikaajalise mõjuga ja neid vastupidises suunas muuta on väga raske, nagu näha kogu Eestis. Eraldi tähelepanu tuleb pöörata just noorte naiste lahkumisele.

2.3. Tööturg

2.3.1 Töötud

2008. a jaanuaris oli Setomaal 89 registreeritud töötut, aastani 2010 töötute arv kasvas, seejärel hakkas vähenema. Jaanuaris 2014 oli Setomaal 149 registreeritud töötut. Suvekuudel on registreeritud töötute arv igas vallas mõne inimese võrra väiksem.

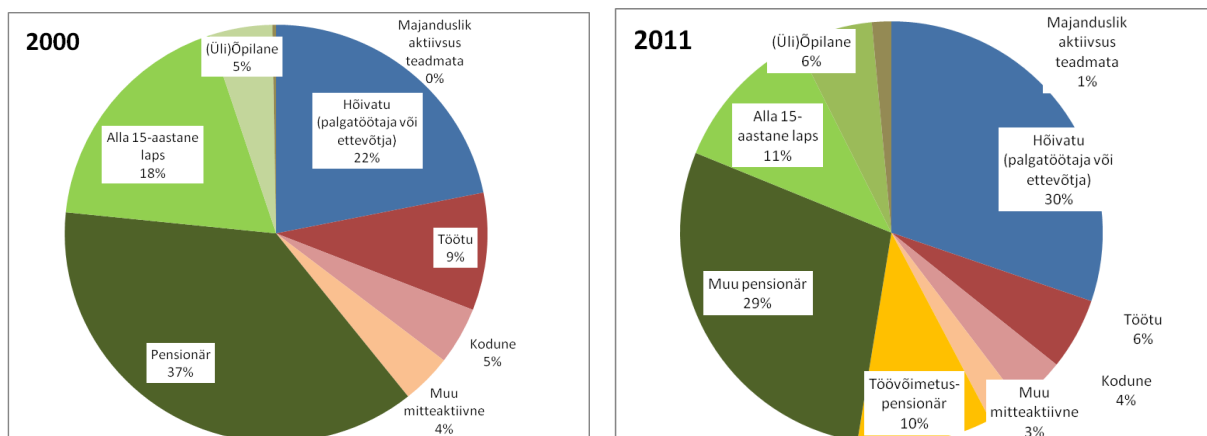
Töötuse analüüsimisel tuleb meeles pidada, et riiklikus statistikas on kajastatud ainult registreeritud töötud. Tööturult pikaajaliselt kõrvale jäänud inimesed on suure tõenäosusega heitunud seas otsi aktiivselt tööd ning pole Töötukassas arvel.



Joonis 4. Töötute arv Setomaal jaanuaris 2008-2014

Allikas: Statistikaamet

Elanike majandusliku aktiivsuse kohta on andmed ka 2011. a rahvaloendusel. Rahvaloendusel vastas Setomaal 189 inimest, et nad on töötud, mis läheb kokku tööturustatistikaga. 1041 inimest (30% elanikest) ütles, et nad on kas palgatöötajad, ettevõtjad või muul moel hõivatud.



Joonis 5. Setomaa elanikud sotsiaal-majandusliku staatuse järgi 31.03.2000 ja 31.12.2011, protsent⁴

Allikas: Statistikaamet

Majanduslikult mitteaktiivsete ehk tööturult kõrvale jäänute hulgas on lapsed ja õppurid (17% elanikest), kes on potentsiaalsed tööturule sisenejad; 29% elanikest on pensionärid. Mitteaktiivsete hulgas on 17% elanikest ehk Setomaa peale kokku 579 elanikku, kes on kas töövõimetuspensionärid, kodused või muul põhjusel mitteaktiivsed. Need on enamasti töörealised elanikud, kellest vähemalt osa on tõenäoliselt ilma tööta, ehkki nad võiksid suuremate või väiksemate pingutuste järel tööturule siseneda.

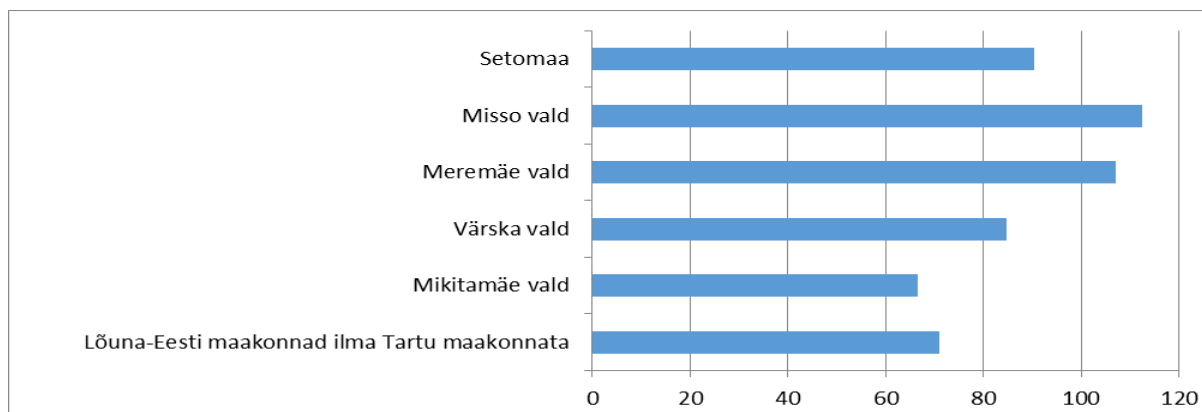
Võrreldes aastaga 2000 on kasvanud hõivatute osakaal. Vähenenud on laste, töötute, koduste ja muude mitteaktiivsete osakaal. Pensionäride ja töövõimetuspensionäre 2000. a ei ole eraldatud.

⁴ 2000. a ei ole eraldi välja toodud töövõimetuspensionäre, nad on pensionäride hulgas

2.4. Majandus

2.4.1 Ettevõtted

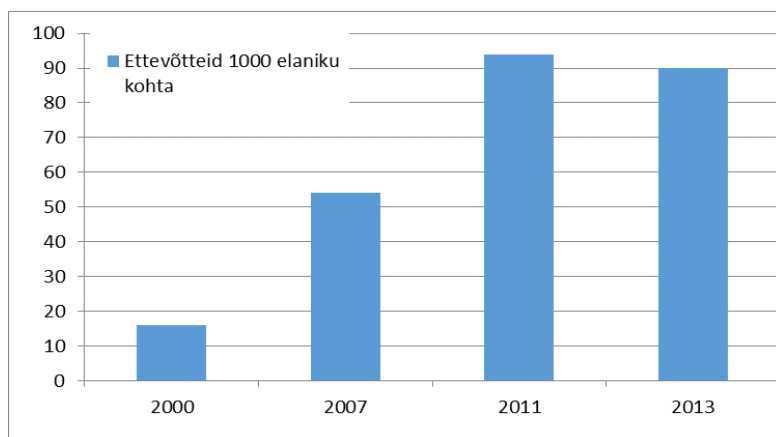
2013. a oli Setomaal riikliku statistika järgi 327 majanduslikult aktiivset ettevõtet. Ettevõtlusaktiivsus näitab, mitu ettevõtet on registreeritud 1000 elaniku kohta ja annab võimaluse võrrelda ka erineva suurusega piirkondi. Setomaa on ettevõtlusaktiivsusest edestamas Lõuna-Eesti maakondade (ilma Tartumaata) keskmisi.



Joonis 6. Ettevõtlusaktiivsus 2013. a Setomaal ja Lõuna-Eestis (ilma Tartumaata) kokku.

Allikas: Statistikaamet, Merli Reidolfi arvutused

Setomaal oli 1000 elaniku kohta 2013. a 90 ettevõtet. Samas on erinevused valdade vahel. Setomaa keskmisele jäävad alla Värska ja Mikitamäe vallad. Misso ja Meremäe valdade ettevõtlusaktiivsus on selgelt üle Setomaa keskmise.



Joonis 7. Ettevõtlusaktiivsus ehk ettevõtteid 1000 elaniku kohta Setomaal, 2000, 2007, 2011, 2013

Allikas: Statistikaamet, Merli Reidolfi arvutused

2000. a saadik on Setomaal ettevõtete arv olnud kasvutrendis. Kümneni esimeses pooles oli kasvutempo kiirem kui Eestis keskmiselt ja Põlva ning Võru maakondades tervikuna (Setomaa 4 valla ..., 2010). Ettevõtete arv on 2010. a kasvanud veel kiiremini. Selle üks põhjus on registreerimise korrastamine - alates 01.01.2010 on ka kõik FIED Äriregistris registreeritud. Kuid kasv pole toimunud ainult arvestuslike muudatuste tõttu.

Suur osa - 2011. a 60% - Setomaa ettevõtetest tegeleb põllu- või metsamajanduse või kalapüügiga (primaarsektor). Samas on primaarsektori ettevõtete osakaal pidevalt vähenenud. See on üks märk majanduse mitmekesistumist.

Kuigi ettevõtteid on kõige rohkem primaarsektoris, on kõige rohkem töökohti teeninduses. Lõuna-Eestile traditsioonilises toidu-puiduklastis on hõive väiksem. Majandussurutise (masu)

ajal perioodil 2006-2008 loodi Setomaal registreeritud ettevõtetes⁵ rohkem töökohti kui Põlva ja Võru maakonna teistes maakonna keskusest kaugemal asuvates valdades. Samal ajal vähenes töökohtade arv teenindussektoris. Setomaa ettevõtete majandusnäitajad olid ka märkimisväärselt paremad. Aga riikliku statistika järgi on vähem kui 10 töötajaga ettevõtte osakaal Setomaal 98%, seega ei anna üks ettevõtte tööd väga suurele hulgale inimestele. (Setomaa 4 valla ..., 2010)

Tabelis 9 on ettevõtete, mittetulundusühingute ja teiste statistilise profiili kuuluvate üksuste jaotus. Ettevõtete arv kasvas peamiselt füüsilisest isikust ettevõtjate registrisse kandmise tõttu, kuid näha on ka osühingute kasvu. Kiirenevas tempos on lisandunud mittetulundusühingud.

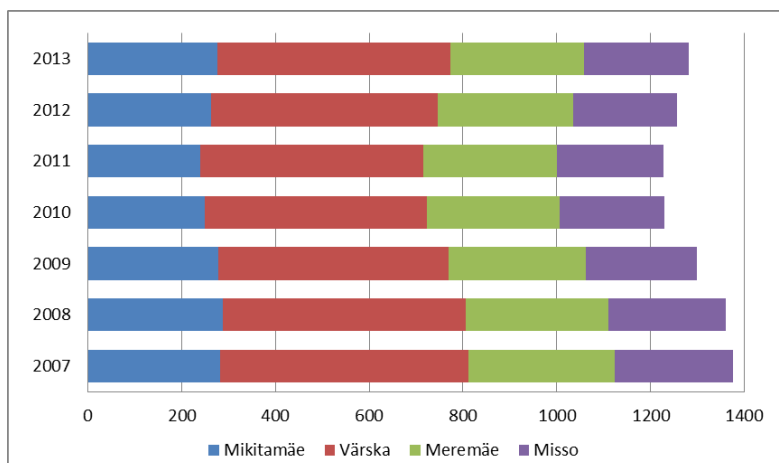
Tabel 1. Setomaa ettevõtted, mittetulundusühingud, sihtasutused ja muud üksused 2007-2011⁶

	Füüsilisest isikust ettevõtja	Osühing	Aktsiaselts	Täisühing, usaldus-ühing, tulundusühistu	Euroopa äriühing või muu välismaa äriühing filiaal	Mittetulundusühing	Sihtasutus	Riiklik üksus	Kohaliku omavalitsuse üksus
2007	169	59	3	0	0	60	2	0	31
2008	159	69	3	0	0	67	2	0	29
2009	154	80	3	0	0	76	1	0	27
2010	234	83	3	0	0	94	1	0	28
2011	224	95	3	0	0	112	2	0	27
2012	467	99	3	0	0	114	3	0	30
2013	478	111	3	0	0	121	2	0	28

Allikas: Statistikaamet

2.4.2 Töötajad

Brutotulu saajate järgi saab hinnata palgatöötajate hulka ja olukorda. Arvesse lähevad need brutotulu saajad, kelle elukoht on registreeritud valla territooriumil.



Joonis 8. Brutotulu saajate arv keskmiselt kuus Setomaal 2007-2013. Allikas: Statistikaamet

⁵ Uuringus analüüsiti ettevõtete aastaaruannete järgi äriühinguid, millel oli(d) töötaja(d), positiivne käive või tööjõukulud. Arvestatud on ettevõtteid, mis olid registreeritud Setomaa kohalike omavalitsuste territooriumil või oli nende aadressiks Setomaa.

⁶ Äriregistris registreeritud majanduslikult aktiivsed füüsilisest isikust ettevõtjad, v.a ainult maksukohustuslaste registris registreeritud füüsilisest isikust ettevõtjad. Alates 01.01.2010 on kõik FIED kohustatud end registreerima Äriregistris. Ettevõtted on jaotatud haldusüksustesse kontaktaadressi järgi. Sihtasutuste ja mittetulundusühingute 2011. a andmed on korrigeeritud 05.09.2012.

Setomaal oli 2011. a 1228 brutotulu saajat ehk palgatöötajat, 2013. a oli 1282 brutotulu saajat. 2000-ndate alguses palgasaajate hulk kasvas ning saavutas maksimumi 2007. a, mil oli 1376 brutotulu saajat, seejärel töökohtade hulk vähenes.

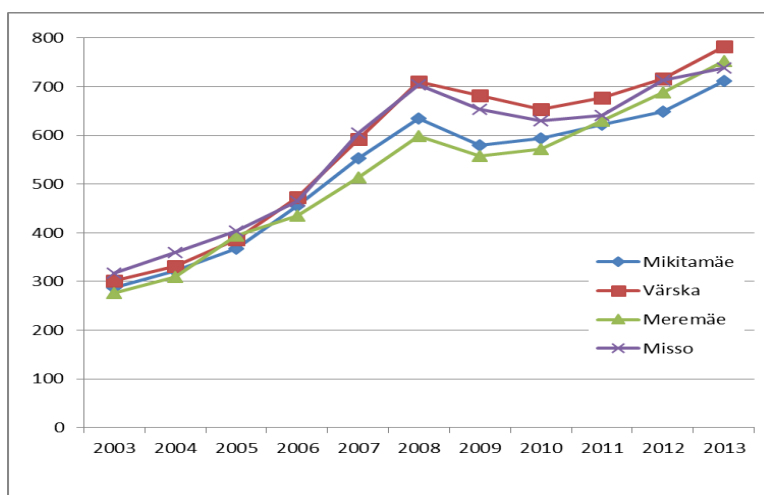
2013 a oli Setomaal 355 brutotulu saajat 1000 elaniku kohtateisisõnu: Setomaale elama registreeritud 1000 inimesest 355 sai ametliku palga. Võrrelduna kõigi Lõuna-Eesti maakondade (Jõgeva, Põlva, Valga, Viljandi ja Võru maakonnad) keskmisega on see näitaja Setomaal väiksem. Aga kui Tartu maakond välja jätta, siis edestab Setomaa teiste maakondade keskmist selgelt. Märgatavad on ka Setomaa valdade vahelised erinevused - kõige rohkem on elanike kohta palgasaajaid Värskas vallas. Kõik vallad ületavad ilma Tartu maakonnata arvestatud Lõuna-Eesti keskmist.

Tabel 2. Brutotulu saajad 1000 elaniku kohta 1. jaanuaril, 2007-2013

	2007	2008	2009	2010	2011	2012	2013
Jõgeva maakond	375	376	344	340	349	361	366
Põlva maakond	381	385	351	339	351	359	364
Valga maakond	375	373	340	327	337	348	356
Viljandi maakond	403	397	358	350	361	372	377
Võru maakond	372	375	341	330	343	350	355
Lõuna-Eesti ilma Tartu maakonnata	313	313	284	276	285	293	298
Lõuna-Eesti	388	387	351	339	350	358	364
Mikitamäe	274	289	262	244	236	284	301
Värskas	386	391	373	363	367	425	427
Meremäe	273	277	275	277	288	309	301
Misso	334	336	327	315	334	376	382
Setomaa	320	327	312	303	308	351	355

Allikas: Statistikaamet

Kuu keskmine brutotulu⁷ analüüsidest näeme valdade kaupa, kuidas deklareeritud sissetulek on muutunud.



Joonis 9. Palgatöötaja keskmine brutotulu Setomaa valdades 2003-2013

Allikas: Statistikaamet

⁷ kuu keskmine väljamakse kokku on jagatud kuu keskmise väljamaksete saajate arvuga, arvesse lähevad valda elama registreeritud isikud (Allikas: Statistikaamet)

Kui töötajate arv oli kõige suurem 2007. a, siis brutotulu saajate suurim keskmine sissetulek oli 2008. a ulatudes kahes vallas üle 700 euro. Edasi on palgad langenud. Palgataseme tõusu tõi kaasa aasta 2011 ning 2013. a on palgasaaajate brutotasu ületanud 2007. a keskmise näitaja. Värska valla keskmine brutotulu kuus hakkab lähenema 800 eurole, ka kõigi teiste valdade keskmine on üle 700 euro.

2.5. Energeetika

Misso vallas on olulisemaks kütuseks Misso alevis gaas, mujal puitkütused. Luhamaa piiripunkt kasutab kütteks õli. Kogu soojaenergia toodetakse lokaalselt. Tänavavalgustuse kõik 56 valgustit on tarvis energiasäästlikumate vastu välja vahetada. Ühtegi korterelamut ei ole renoveeritud, teostatud pole ka korterelamutele energiaauditeid.

Meremäe vallas on olulisimaks kütuseks puitkütused. Kaugküttevõrgustik on amortiseerunud ning endised tarbijad on leidnud lokaalsed lahendused. Ühtegi korterelamut ei ole renoveeritud, teostatud pole ka korterelamutele energiaauditeid.

Mikitamäe vallas on olulisemad kütused puit ja õli. Vallamaja kasutab õlikütet, koolimaja ja lasteaed on üle viidud õliküttelt maasoojusküttele. Kogu soojaenergia toodetakse lokaalselt.

Tänavavalgustuse 65 valgustit tuleb vahetada välja energiasäästlikumate vastu. Ühtegi korterelamut ei ole renoveeritud, teostatud pole ka korterelamutele energiaauditeid.

Värska vallas on olulisemad kütused gaas ja puitkütused. Värska alevis on levinuim gaas, mujal vallas puitkütused. Puudub kaugküttesüsteem. Värskas tegutseb soojatootmisega OÜ Värska calor. Soojatootmine toimub objektipõhiselt. Tänavavalgustuse 52 valgustit tuleb vahetada välja energiasäästlikumate vastu. Osaliselt on renoveeritud mõni korterelamu, kuid enamus on renoveerimata.

Aastatel 2012-2014 on Misso valla keskusehoone renoveeritud energiasäästlikuks, lisatud 1 MW päikesepark valla üldplaneeringusse, teostatud on Misso keskusehoone, sotsiaalmaja, kooli ja õpilaskodu energiaaudid. Ühele eramule on paigaldatud päikeseelektrijaam 5 kW.

Meremäe vallas on 2012-2014 vallamajas ja noortekeskuses ahiküte asendatud maasoojusküttega; Obinitsa külakeskuses on asendatud õliküte maaküttega ja paigaldatud PV elektrijaam 10 kW; Obinitsa pumbamajale on paigaldatud PV elektrijaam 10 kW; Meremäe biopuhasti PV elektrijaam 10 kW, Meremäe koolile paigaldatud PV elektrijaam 10 kW. Valla planeeringusse on lisatud päikeseparkidele sobilikud alad Obinitsas, Meremäel ja muudes piirkondades. Meremäe vallas on eraomanike poolt paigaldatud 3 PV elektrijaama koguvõimsusega 26 kW. Meremäe külastuskeskuse hoone projekt on koostatud energiasäästu põhimõtteid silmas pidades.

Mikitamäe vallas on 2012-2014 teostatud energiaaudid Mikitamäe vallamaja ja lasteaia hoonetele ning paigaldatud päikesekütte süsteem Mikitamäe hooldekodule.

Värska vallas on 2012-2014 teostatud energiaaudid Värska koolimajale ja Seto Tsäimajale; Värska koolimajal on vahetatud osaliselt välja aknad; koostatud on projekt Seto Tsäimaja üleviimiseks maaküttele ja PV jaama kasutamiseks.

Vajalikud tegevused Misso vallas on Misso alevi tänavavalgustite väljavahetamine energiasäästlikumate vastu; Misso keskusehoone kütte üleviimine gaasilt maaküttele;

Misso keskusehoone ventilatsioonisüsteem; Misso keskusehoonele ja õpilaskodule PV elektrijaama paigaldamine; päikesepargi planeeringu lõpule viimine ja riigimaa munitsipaliseerimine pargi jaoks; elektriliinidele tarbimis- ja tootmisvõimsuse lisamine ning kõigile vallale kuuluvatele hoonetele energiamärgiste tegemine.

Vajalikud tegevused Meremäe vallas on päikesepargi rajamine Obinitsas; 0-energia külastuskeskuse rajamine Meremäel; maakütte paigaldamine Obinitsa Seto seltsimajale;

Obinitsa muuseumi energiasäästu investeeringud; Obinitsa külakeskuse küttesüsteemi ümberehitamine energiasäästlikumaks; korterelamute energiaauditite tegemine; Obinitsa kortermajade (kaug)kütte planeerimine; hüdroelektrijaama rajamine Obinitsas; kõigile vallale kuuluvatele hoonetele energiamärgiste tegemine.

Vajalikud tegevused Mikitamäe vallas on Mikitamäe vallamaja üleviimine õliküttelt pelleti- või maaküttele; Mikitamäe vallamaja päikeseelektrijaama rajamine; viljakuivati PV elektrijaam; tänavavalgustuse uuendamine; korterelamute energiaauditite tegemine ning kõigile vallale kuuluvatele hoonetele energiamärgiste tegemine.

Värskas vallas on vajalikud tegevused Seto Tsäimaja maaküttele üleviimine ja küttesüsteemi ümber ehitamine; Seto Tsäimaja PV elektrijaam; Värskas koolimajale PV elektrijaama paigaldamine ja energiasäästuinvesteeringud; kaugkütte katlamaja kavandamine Värskas alevis; tänavavalgustuse väljavahetamine; Värskas Sanatooriumi PV elektrijaam; Värskas sanatooriumi soojuse taaskasutus; energiamärgised kõigile avalikele hoonetele; lahenduste leidmine korterelamute energiasäästu edendamiseks ning külastuskeskuse hoone renoveerimine madala energia majana.

2.6. Turism

Eesti Statistikaameti andmetel on majutatute arv Setomaa valdades viimastel aastatel püsinud stabiilne – veidi üle 21 000 majutatu. Sellest suure osa moodustab majutus Värskas Sanatooriumis ja Veekeskuses, umbes 70 - 80%. Riiklikku andmebaasi pole kõik majutuskohad infot andnud, samuti ei sisaldu selles arvus telkimine ega RMK majades ööbimine. MTÜ Setomaa Turism kogutud andmete kohaselt on majutujaid piirkonnas ligi kolmandiku võrra rohkem, neist hinnanguliselt iga viies on välismaalane.

Kõige suuremad atraktsioonid piirkonnas on Värskas veekeskus (2013. a 84 708 inimest, sh 50% Venemaalt), Seto Talumuuseum (2013. a 14 933 inimest), Piusa koobaste külastuskeskus (2013. a 14 000 inimest) ja Vastseliina linnuse külastuskeskus (2013. a 11 000 inimest). Väga tähtis on see, et inimestel on võimalik külastada ka väiksemaid atraktsioone nagu Saatse Seto muuseum, Obinitsa muuseum, Seto ateljee-galerii, Vana Jüri seebikoda, Nopri talumeierei.

Loodud ning tähistatud on Seto Külävüü marsruut. On 20 koolitatud ja atesteeritud Setomaa giidi. Koostöös Leader-tegevusgruppidega on Seto Külävüü rajale paigaldatud kolm *National Geographicu* kollast akent, neist kaks asuvad Setomaal ja üks Vana-Vastseliinas.

Koostatud on Setomaa kohabrändi raamat ja www.visitsetomaa.ee sait, mida Setomaa turismiobjektide osas sünkroniseeritakse saidiga www.puhkaeestis.ee. Alates 2013. a korraldatakse Seto Külävüü kostipäeva, mis on kujunenud toiduvaldkonna turundusürituseks. Loodud on turismivaldkonna fotodest pildipank. Setomaad on aktiivsemalt reklaamitud lähiturgudel - Soomes ja Lätis.

Tihenened on koostöö Lõuna-Eesti Turismiga ja EAS Turismiarenduskeskusega, seda nii uute toodete arendamisel kui välisajakirjanike teenindamisel. Tänu Värskas Sanatooriumi tööle Vene turul on oluliselt kasvanud Venemaa turistide arv. Kasvanud on ka muudest välisriikidest saabunud külastajate arv, eriti lätlaste arv.

Aastatel 2010-2014 on kasvanud MTÜ Setomaa Turism liikmete arv, liikmete hulgas on ka kõik neli Setomaa omavalitsust.

Senisest enam saaks kasutada Vene turistide suur huvi piirkonna, teenuste tarbimise ning kaubanduse vastu Setomaal, üle-eestiliselt tuntud vaatamisväärsus (Piusa koopad, Vastseliina linnus, Meenikunno raba, Röpina paberivabrik ja loomemaja, Irboska kindlus, Petseri klooster) naabruse; kultuuri, käsitöö ja spordiga seotud ühenduste võimalusi teenusepakkujana ning seto leelo staatus UNESCO vaimse kultuuripärandi nimistus.

Turismivaldkonna arengut pidurdavad kaugus Tallinnast, sadamatest ja lennujaamadest, kvalifitseeritud tööjõu vähesus, aktiivsete inimeste vähesus ja liigne hõivatus; toitlustuskohtade

väiksus ja vähesus (toidud ainult ettetellimisel); kohalike toodete pakkumise puudumine (suveniirid, käsitöö, aiasaadused, legendid), infrastruktuuri mahajäämus (palju kruusateid, kiire interneti vähesus, elektriühenduste ebastabiilsus), Setomaa visuaalse identiteedi vähene nähtavus piirkonnas; madalad palgad turismisektoris; sündmuste vähesus, mis motiveeriks külastajaid jääma mitmeks päevaks; turistidele suunatud kaubanduse vähesus; külastatavuse ohud looduskeskkonnale ja pärimuskultuuri ehedusele; turismisektori edu sõltuvus Venemaa poliitikast; rahvastiku vananemine ja väljaränne.

2.7 Käsitöö

Setomaa erineva valdkonna käsitöölised on koondunud Seto Käsitüü Kogosse (SKK). 2014. a sügise seisuga on SKK-s 49 liiget, sealulgas kaks suurt käsitöölise mittetulundusühingut. Kokku esindab SKK ca 90 käsitöölise huve. Käsitöötegijate koostöö areneb peale SKK ka läbi muu seltsilise tegevuse: külaseltsid, naisseltsid, leelokoovid, rahvatantsijad, teater.

SKK on peale oma liikmete esindamise enda kanda võtnud piirkonna käsitöövaldkonna arendamise laiemalt. Setomaa jätkusuutlikkuse tagamiseks on tegevused fokuseeritud viie käsitöövaldkonna arendamisele: tekstiil, taluarhitektuur, savi, metall- ja hõbesepis, toit.

Rahvariiete õmblemine ja rahvariiete juurde kuuluvate esemete valmistamine on Setomaal heal tasemel. Kaetud on kõikide esemete valmistamine, kusjuures viimastel aastatel on taastatud oskused valmistada ka keerukaid, pikka aega unustuses olnud käsitöötooteid nagu peavöö, niplispits, meeste villasärk jne.

Käsitööd valmistatakse müügiks varasemast rohkem, lisandunud on ka uusi tooteid. Nõudlus käsitöötoodete järele on kasvanud, üha enam tellitakse ja valmistatakse autentseid esemeid. Käsitöölistel on tihe koostöö muuseumidega (Seto Talumuuseum, Obinitsa seto muuseumitarõ, Eesti Rahva Muuseum).

Üks oluline tegevussuund on käsitöö tutvustamine. Näiteks Seto pitsi päevad on toimunud 21 aastat. See traditsioon on aidanud säilitada pitsiheegeldamise traditsioone ja olnud üheks käivitavaks jõuks käsitöö arendamisel. Praegu ongi tuntuim ja levinuim käsitööliik on Seto värviline heegelpits.

Tekstiilimeistrite kõrval pakuvad oma tooteid ka teiste valdkondade meistrid. Soovijal on võimalus tellida hõbemeistrilt ehteid. Setomaale omane taluarhitektuur on küldes säilinud ja seto väravad on kui visiitkaart. Seto savipotid on kasutuses igapäevaselt ja savimeistrilt saab osta või tellida ka kaasaegset keraamikat. Seto sööki hinnatakse ja kohalikust toorainest valmistatud toitu kutsutakse mekkima Seto külävüü kostipäevale.

SKK koordineerib, arendab ja tugib käsitöö valdkonda. Seto käsitöölised on esindatud erinevates koostööprojektides ja Seto käsitööühendust on Eestis eeskujuks toodud. Setomaa on Eesti Rahvakunsti ja Käsitöö Liidus võrdsustatud maakondadega.

Tegutsevad erinevad käsitöökeskused ja avatud ateljeed: Värskas Käsitööselts Kirävüü, Obnitsas Seto Ateljee-galerii Hal'as Kunn, Obinitsa Külakeskuses käsitöömeistrid ja SKK tarõ, kus asub ka heal tasemel käsitööraamatukogu.

SKK korraldab ühist osalemist laatadel, toetatakse käsitöölisi kohamaksu ja transpordi osas. Välja on töötatud kaubamärgi Seto Kimmäs taotlemise kord ning tekstiili alal on kinnitatud märgi kriteeriumid. Välja on antud Seto käsitöö alaseid trükised (Seto suurrätid, Seto tikand, Seto kõlavööd, Värviline seto pits), koostamisel on Seto niplispitsi tutvustav raamat.

Toimunud on mitu pikaajalist käsitöökoolitust. Tänu sellele, et rahvuslikku käsitööd on võimalik olnud õppida Setomaal, Viljandi Kultuuriakadeemias, Olustveres, Räpinas, Raulandis ja mujal, on lisandunud käsitöölise seltskonda nooremaid tegijaid.

Seto Kuningriigipäeval valitakse SKK eestvedamisel järjepidevalt näpotüümeistrit. See on taganud teemade uudsuse ja laiapõhjalisuse (nt Seto suurrätt, seto vöö, seto meeste kapudad, seto põll jne).

2.8. Etenduskunstimid

Etendustegevused Setomaal võib jagada Setomaa harrastusteatri- ja truppide lavastusteks ja lavakavadeks; professionaalsete teatri lavastusteks, kuhu on kaasatud seto kogukonna liikmeid ning etendustegevusega seotud valdkondade (muusika, tants, etlemine jne) väljunditeks, mida käesolevas ülevaates otseselt ei käsitleta.

Etendustegevuse väljundid on lisaks etendustele mitmesugused kohalikud üritused ja festivalid (Seto Kuningriik, Lüübnitsa sibula- ja kalalaat, Ostrova festival), kus etendused või nendega seotud tegevused on osa programmist. Kohalikud harrastustrupid osalevad ka mitmesugustel teatripäevadel ja –festivalidel, näiteks Setomaa külateatri päev, Kagu-Eesti teatripäev, Põlvamaa harrastusteatri päev, Võro maateatripäev, Teater Treff Festival, Harrastusteatri festival.

Hea kasvulava täiskasvanute etendustegevusele on kooliteatrid ning lasteaedade näidendid. Need leiavad lisaks kooli ja lasteaia üritustele väljundi ka esinemistes mitmesugustel näitemängupäevadel, näiteks kooliteatri Võro-seto näitemängupäeval, Mikitamäe muinasjutupäeval.

Setomaal on MTÜ Taarka Pärimusteater korraldanud täiskasvanutele, noortele ja lastele teatrilaseid koolitusi, mille peamine eesmärk on läbi teatrilase isikusliku arendamise luua piirkonnas heatasemeline ja laiapõhjaline teatriga tegelejate võrgustik. Sarnase noortele ja täiskasvanutele suunatud koolitussarja korraldas ka Misso Vallavalitsus.

Eesti Vabariigi 2011. aasta loomemajanduse uuringus väljendatakse arvamust, et rahva- ja erateatri suur arv peegeldab Eesti inimeste suurt huvi nii teatri isetegemise kui ka etenduste vastu. Mõlemad tendentsid on heaks aluseks teatri järjekestvusele.

Setomaal on elujõuline ja suurt publikuhuvi pälvinud pärimuspõhine uuslooming. Eriilmelisel ajaloo- ja kultuuripärandil põhinevate lavastuste vastu on suur huvi just väljastpoolt piirkonda kohtuleval publikul. Sellest annab tunnistust suurlavastuste publikuedu. Suure publikuarvuga sündmustega kaasneb kohalikele ettevõtjatele võimalus pakkuda tooteid ja teenuseid – kasu saavad nii kohalikud toitlustus-, majutus kui ka jaekaubandusettevõtted, tervise- ja spa teenuseid pakkuvad ettevõtted ja üksikisikud, giidid, reisikoraldajad, muuseumid, aktiivse puhkuse pakkujad jt, suureneb piirkonna tuntus reisisihtkohana.

Aastatel 2011-2013 Värskas etendunud Vanemuise teatri lavastus „Peko“ kogus 24 etendusega 18 264 vaatajat⁸. Kohalikul algatusel põhinev Taarka Pärimusteatri 2011. a suve lavastus „Mar´atsäuk“ kogus 6 etendusega 976 vaatajat.

Turismiettevõtjad, giidid, etendustel oma tooteid müünud käsitöölised, jaekaubandusettevõtete esindajad tunnistavad, et suurenduste toimumisperioodil oli tuntav klientide arvu tõus. Üks Setomaa giididest rõhutas, et kohalikul eripäral põhinev etendus on väga hea ja toimiv vahend reisipaketile atraktiivsuse ja lisandväärtuse andmisel.

Setomaal väljatoodavad väiksemad etendused pälvivad peamiselt kohaliku kogukonna ja väiksema piirkonna elanike tähelepanu. Valdavalt jääb nende etenduste publikuhuvi ühe valla või ürituse keskeks, ent laiemate teemade, ulatuslikuma turunduse või ürituse iseloomust sõltuvalt omavad konkreetsed etendused ka laiemat kandepinda.

Turismiettevõtjad töid uuringu käigus korduvalt välja huvi lühemate setokeelsete või Setomaa ajalugu ja kultuuri tutvustavate meeleolukate lavastuste järgi, mis aitaks esile tuua kohaliku

⁸ Allikas: SA Teater Vanemuise reklaami- ja müügiosakonna poolt esitatud andmed

omapära ning anda piirkonnale lisaväärtust. Turismiettevõtjate nägemuses võiks etendus olla osa Setomaa küllastajate programmist.

Setomaa etenduskunstidega tegelejad on tuntud publikule ka väljaspool Setomaad, näiteks Karisilla Külateatrit kui tuntud muhedate omakeelsete lühitükkide esitajat kutsutakse tihti esinema väljapoole Setomaad.

Taarka Pärimusteatri poolt väljatoodud kaks sotsiaalkriitilist, Setomaa ja seto kultuuri probleematikat käsitlevat lavastust „Kuidas müüa setot?“ ning „Leelo otsib setot“ etendused edukalt Setomaal, Võrus, Tallinnas, Tartus. Lavastused pälvisid tähelepanu ka teatriringkondades. Kogumikus „Teatrielu 2012“ nimetab Eesti lasteteatri asjatundja ja mõtestaja Eva-Liisa Linder lavastust „Kuidas müüa setot?“ üheks olulisemaks lavastuseks 2012. a Eesti teatripildis.

Etenduskunstidega seotud ettevõtluse arendamisel on lisaks publikuhuvile teine võtmeküsimus eestvedajate ja korraldajate olemasolu ning aktiivsus.

Setomaal tegutsevate teatritruppide ning etendustegevusega haaratud alaliste ühenduste arv pole küll väga suur, ent kohalikel elanikel on huvi osaleda etenduskunstidega seotud tegevustes. Hea näide on suurlavastusse kaasatud kohalike osalemiskogemus lavastustes koos elukutseliste näitlejate ja lavastajatega.

Kultuurikorraldajad toovad piirkonda ka mitmeid välisesinejaid, etendused toimuvad Värskas kultuurikeskuses, Lüübnitsa sibula- ja kalalaadal jm. Setomaa teatrihuviline publik külastab ka kutseliste ja projektiteatrite külalisetendusi Võrus, Põlvas, Rāpinas ning ka Tartus.

3. STRATEEGILISED VALIKUD

3.1. Visioon – Setomaa 2020

Aastal 2020 on Setomaa väärt elupaik ja tuntud turismipiirkond. Siin elab ja tegutseb hooliv koostöötahteline kogukond. Setomaa inimesed annavad järgmistele põlvkondadele edasi elujõulise pärandkultuuri ning kauni looduse. Piirkond on jõukas. Ettevõtluses kasutatakse nutikalt kohalikku kultuuripärandit, loodusressursse ja piiriäärset asukohta. Setomaa vallad on moodustanud võimeka omavalitsuse.

3.2. Strateegilised eesmärgid

Aastaks 2020 on Setomaa olulises osas **isemajandamisel** põhinev piirkond.

- 80 % põllu ja metsamaast on kasutuses
- 20% Setomaal tarbitavast energiast toodetakse kohapeal.

Aastaks 2020 on Seto maa Eesti mastaabis keskmiselt **jõukas** maapiirkond.

- Keskmise sissetulek (kuukeskmise brutotulu) on jõudnud Lõuna-Eesti keskmisele tasemele
- Töötleva sektori ettevõtete arv on kahekordistunud
- Ettevõtlusaktiivsus (ettevõtteid 1000 elaniku kohta) on tõusnud 50%.

Aastaks 2020 on tagatud Setomaa **demograafiline jätkusuutlikkus**.

- Setomaa elanike arv on vähemalt 2013 aasta tasemel
- Sündide ja surmade suhtarv on vähemalt 60/100le
- Rändesaldo on muutunud positiivseks

Aastaks 2020 on Setomaa **pärimuskultuur** elujõuline ja jätkusuutlik

- Pärimuskultuurile toetuvate üle 100 osalejaga ürituste küllastajate arv kasvab 3% aastas.
- Kultuurivaldkonnas tegutsevate seltside, seltsingute, sealhulgas leelokoорide liikmete arv on tõusnud 20%
- 2022 aasta rahvaloendus näitab Seto keele oskajate arvu kasvu vähemalt 5%

3.3. Valdakondlikud eesmärgid

3.3.1. Majandusvaldkonna eesmärgid

- Oluliselt on tõusnud kohalike loodusressursside kasutus majanduslikul otstarbel.
- Oluliselt on kasvanud elanike sissetulekud ressursi väärindamise ja mittetraditsiooniline põllumajanduse kaudu.
- Riigilt on saavutatud piirkonnale soodsam maksukliima ja vajalikud infrastruktuuri investeeringud.
- Pärimuskultuur, pärandi ja sellega seotud nähtused leiavad majanduslikku rakendust konkurentsieelisena.

3.3.2. Kultuuri ja hariduse valdkonna eesmärgid

- Tõusnud on hea hariduse kättesaadavus Setomaa piirides kõikides kooli astmetes.
- Seto hinda tiidmine (identiteet) on kasvanud.
- Seto kultuur on igapäevaelus nähtavam ja kuuldavam (keel, laulud, sümboolika jne).

3.3.3. Sotsiaalvaldkonna eesmärgid

- Kasvanud on noorte perede osakaal rahvastikus
- Tugevnenud on põlvkondade vaheline sidusus ja koostöö.
- Kasvanud on kogukondade tähtsus sotsiaalses toimetulekus ja suhtevõrgustiku arengus.
- Kogukond on tugevam tänu üle-setomaalisele koostööle eri valdkondades.

3.3.4. Energeetika valdkonna eesmärgid

Visioon - Setomaa läheb energiakasutusel järk-järgult üle kohalikele taastuvatele allikatele lõppeesmärgiga toota 100% ehk kogu vajaminev energia kohapeal, millest saavad tulu kohalikud elanikud ja ettevõtted. Uute nutikate tehnoloogiate kasutuselevõtt ja energiasäästu edendamine valdkondades, kus see on tasuv.

Peamised ülepiirkonnalsed ühised tegevusvaldkonnad on:

- energiatehnoloogiate pilootala loomine koostöös MKMi ja ülikoolidega;
- vähemalt 10% piirkonnas tarbitavast elektrienergiast toodetakse kohapeal;
- küttelahenduste kaasaajastamine, energiasääst, energiaühistu loomine, transport, elamufond, elektrivõrgud; arenguprogramm; 0-energia hooned

3.3.5. Turismivaldkonna eesmärgid

Setomaal on kasvanud erinevate turismitoodete pakkumine.

- Setomaal on rohkem turismitooteid madalhooajaks.
- Ettevõtjate koostöös on tekkinud uued turismipaketid.
- Laienenud aktiivsete tegevuste valik ja hulk.
- Turismiette-võtted kasutavad Seto pärimust, ajalugu ja kultuuri.

Setomaa turismipiirkonna tuntus Eestis ja välis-riikides on kasvanud.

- Seto Külävüü on populaarne reisisihtkoht.
- Interneti-turunduse võimalused on ära kasutatud.
- Setomaa tuntus ja tunnustatus lähiturgudel kasvab.
- Ettevõtete seas on ühisturundus tavapärane praktika.

Paranenud on turismi- teenuste ja infrastruktuuri kvaliteet.

- Suurenenud on võimekus teenindada klienti võõrkeeles.
- Visuaalsed tähised tõstavad piirkonna erilisust.
- Kasvanud on turismiettevtete ja infrastruktuuri kliendisõbralikkus

Suurenenud on käive turismisektoriga seotud ettevõtetes.

- Turistil on põhjust jääda Setomaale mitmeks päevaks.

- Setomaal saab turist rahuldada ostlemise huvi.

3.3.6. Käsitöö valdkonna eesmärgid

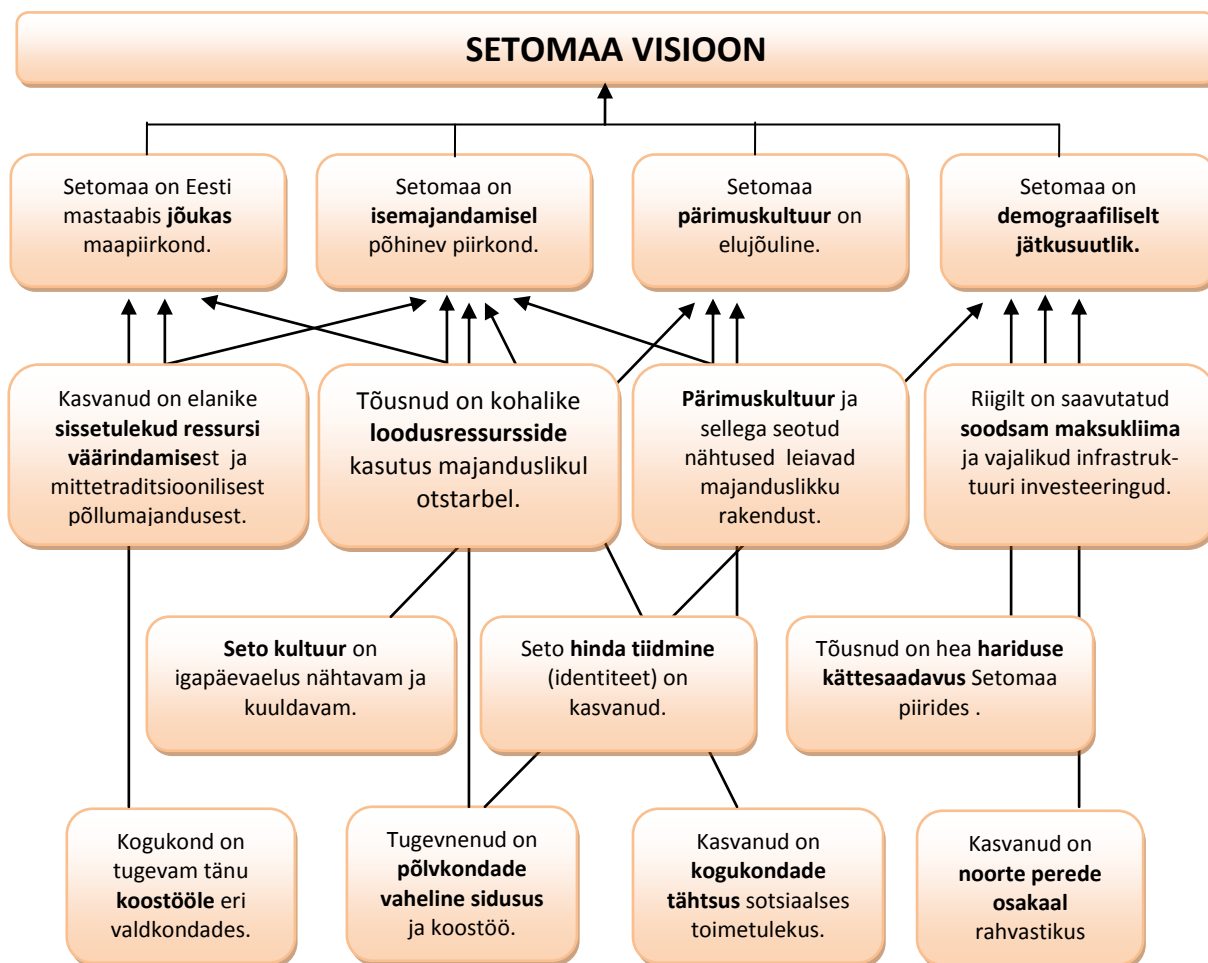
Valdkonna olulised tegevussuunad on:

- müügistrateegia ja ühisturunduse viimine uuele tasemel;
- kvaliteetse ja hinnalisema käsitöö müügikoha loomine;
- Seto Kimmäs märgikasutuse avardamine;
- noorema ja vanema põlvkonna meistrite ühendamine;
- traditsioonide talletamiseks Rahvarõivaraamatu koostamine (sh rahvarõiva erinevate perioodide kaardistamine);
- meeste käsitöö arendamine (kivi- ja metallitöö, pottsepa- ja puusepatöö, võimalusel ka köösneri- ja kingsepatöö);
- isikunäitused ja meistrite tunnustamine;
- käsitööturismi arendamine;
- avatud käsitöökodade ja töötubade liitumine turismipakettidesse;
- kohaliku tooraine suurem kasutamine kõigis võimalikes valdkondades.

3.3.7. Etenduskunsti valdkonna eesmärgid

- Valdkonna rahastamise stabiilsus ja harrastusnäitlejate tasustatus.
- Kohalike elanike suurem kaasatus nii näitlejate-lavastajatena kui ka tehnilise toetava personali ja seonduvate teenuste pakkujatena.
- Tihedam koostöö majutuse, toitlustuse, käsitöö, transpordi pakkujatega ning piirkonna tutvustajatega.
- Suurte Tartu ja Tallinna seto kogukondade kaasatus seto kultuuri hoidmise ja arendamise.
- Etenduskunstidega tegelejate ja teiste ettevõtjate omavaheline aktiivne koostöö, mis annab pakutavatele teenustele atraktiivsuse ja lisandväärtuse.

3.4 Eesmärgipuu



4. TEGEVUSKAVA

Tegevused on iga eesmärgi lõikes esitatud 2014 aasta prioriteetsuse järjekorras.

EESMÄRGID / TEGEVUSED		2014	2015	2016	2017	2018	2019	2020	VASTUTAJA(D)
4.1. MAJANDUSLIK EESMÄRK: Oluliselt on tõusnud kohalike loodusressursside kasutus majanduslikul otstarbel									
1	Energiatehnoloogiate pilootala loomine								
2	Innovaatiliste toodete arendamine koostöös teadusasutustega.								
3	Omavalitsuste objektidel õliküttelt bio-, päikese- ja maaküttele üle minemine								
4	Infopanga loomine haritava maa kohta.								
5	Korterelamute renoveerimiseks/ uuendamiseks/ energiakeskuse tüüplahenduste välja töötamine (igas vallas 1 maja)								
6	Kohalike tootjaid ja tarbijaid ühendava päikeseenergia ühistu loomine								
7	Väiketalude arendamine [Meremäe]								
8	õpperadade välja ehitamine loodusesse [Mikitamäe]								
4.2. MAJANDUSLIK EESMÄRK: Oluliselt on kasvanud elanike sissetulekud ressursi väärindamise ja mittetraditsiooniline põllumajanduse kaudu.									
1	Koolituste ja nõustamise läbi viimine tootearenduse, tootmiskorralduse ja toote disaini teemadel.								
2	Lambakasvatuse potentsiaali kaardistamine, ühise tõuaretuse valik ja töötlemise käivitamine.								
3	Aiandus- ja marjakasvatussaaduste ühistu loomine.								
4	Majandusühistute loomisele suunatud koolituste, õppereiside korraldamine ja koostööprojektide käivitamine aianduse, lambakasvatuse valdkonnas .								
5	Riskide hajutamine (mitme saaduse kasvatamine) [Meremäe]								

EESMÄRGID / TEGEVUSED		2014	2015	2016	2017	2018	2019	2020	VASTUTAJA(D)
4.3. MAJANDUSLIK EESMÄRK: Pärimuskultuur, pärand ja sellega seotud nähtused leiavad majanduslikku rakendust konkurentsieelisena.									
1	Seto eripärade - mustrite, lugude, rahvarõivaste, keele, toidu jmt - põimimine turismitoodetesse ja –teenustesse								
2	Kohalikust toorainest käsitöötoodete valiku suurendamine								
3	Seto Külävüü turundus – internet, materjalid, messid, meedia, osalus National Geographic projektis jne								
4	Seto traditsioonilise toidu turundamine, sh Seto Külävüü kostipäeva korraldus								
5	Kohalikke kultuurikollektiive ja ühinguid kaasavate turismipakettide loomine.								
6	Veebilahenduste arendamine pärimuskaupade paremaks turundamiseks								
7	Uute suurürituste loomine ja olemasolevate laiendamine								
8	Seto leelo kui UNESCO kultuuripärandi kasutamine tootearenduses ja turundamisel (UNESCO)								
9	Tasemel Seto käsitöö müügikoha (-kohtade) loomine e-pood [Värska]								
10	Ettevõtjate vaheliste kohtumiste ja õppereiside korraldamine.								
11	Setomaa käsitöötoodete müügistrateegia ja ühisturunduse ellu viimine								
12	Seto identiteeti toetavad koolitused ja nõustamised (kaubamärkide sidumine kultuuriruumiga)								
13	Seto Kimmäs märgi edasi arendamine								
14	Majandusliku potentsiaali arendamiseks koostööpartnerite leidmine Pihkva oblastist.								
4.4. MAJANDUSLIK EESMÄRK: Riigilt on saavutatud piirkonnale soodsam maksukliima ja vajalikud infrastruktuuri investeeringud.									
1	Arvutustel ja analüüsil põhineva argumentatsiooni koostamine.								

EESMÄRGID / TEGEVUSED		2014	2015	2016	2017	2018	2019	2020	VASTUTAJA(D)
2	Lobby mustkattega teelõikude osakaalu suurendamiseks majanduslikel eesmärkidel.								
3	Lobby-töö läbi viimine otsustajate suunas.								
4.5. HARIDUSLIK EESMÄRK: Tõusnud on hea hariduse kättesaadavus Setomaa piirides kõikides kooliastmetes									
1	Kogukonnas elavate kvalifitseeritud õpetajate motivatsioonimudeli välja töötamine ja rakendamine.								
2	Koolinoorte ettevõtlikkuse ja majandustegevuses osalemist soodustavate projektide käivitamine.								
3	Setomaa koolide vahel koordineeritud õppekava loomine ja rakendamine								
4	Koostöö korraldamine noorsootöö ja hariduse valdkonna ressursside paremaks kasutamiseks.								
5	Noorsootöö koostöövõrgustiku loomine noortekeskuste vahel								
6	Koolitranspordi valdadevahelise korralduse muutmine, tagamaks õpilastele ligipääs kõigisse Setomaa haridusasutustesse (koolid, lasteaiad, huvikoolid, huviringid).								
7	Õpilaskodu loomine Värskas Gümnaasiumi juurde								
8	Huvikooli õpetajate toomine koha peale [Meremäe]								
4.6. KULTUURI EESMÄRK: Seto kultuur on igapäevaelus nähtavam ja kuuldavam (keel, laulud, sümbolika)									
1	Lastele ja noortele suunatud Seto-teemalise tegevusprogrammi koostamine ja käivitamine lasteaedades ja algkoolides.								
2	Seto kultuuri elementide (lipp, muu sümbolika) viimine avalikku ruumi ja avaliku sektori igapäevasesse kasutusse.								
3	Setomaa ajaloolis-kultuurilisel eripäral põhinevate suurlavastuste välja toomine iga paari aasta tagant.								
4	Visuaali programmi koostamine - Seto disaini kujunduskonkursi läbi viimine kasutamiseks avalikus ruumis ja avaliku sektori poolt.								

EESMÄRGID / TEGEVUSED		2014	2015	2016	2017	2018	2019	2020	VASTUTAJA(D)
5	Setomaa meenete arendus (sh National Geographic projekti raames)								
6	Seto suurüritustel „iselaulmise“ traditsiooni juurutamine								
7	EV esimesel iseseisvuseriiodil ilmunud perioodika ja kirjanduse väärtustamine [Värska]								
4.7. KULTUURI EESMÄRK: Seto hinda tiidmine (identiteet) on kasvanud.									
1	Seto keele ja kultuuri õppe suurem sidumine praktiseerimise võimalustega ja Seto päritolu inimestega.								
2	Traditsioonilise taluarhitektuuri eksponeerimine ja teadvustamine								
3	Õpilaste ja noorte rahvusvahelise (Venemaa ja muu) läbikäimise korraldamine haridus, kultuuri, spordi valdkonnas.								
4	Kohalike omavalitsuste rahastusmudeli välja kujundamine pärimuskultuuri toetamiseks								
5	Iga-aastaselt väiksemate Seto-teemaliste lavastusprojektide välja toomine								
6	Etenduskunstidega tegelejate ringi laiendamine ning nende koolitamine.								
7	Rahvariiete ja keele ühildamine [Värska]								
8	Rahvusvaheline õpilasvahetus (suvelaager jm) [Värska]								
4.8. SOTSIAALNE EESMÄRK: Kasvanud on noorte perede osakaal rahvastikus									
1	Õpetajatele ja noortele peredele ajutiseks kasutamiseks rendi- ja üürikorterite ressursi loomine. + teised spetsialistid [Misso]								
2	Töötamise ja ettevõtluse võimaluste tutvustamine piirkonnas								
3	Noorte Setomaale (tagasi) kutsumine ja piirkonna turundamine väärt elupaigana.								
4	Kohalike noorte arvamuste kaardistamine, väärtustamine, arvestamine [Värska]								

EESMÄRGID / TEGEVUSED		2014	2015	2016	2017	2018	2019	2020	VASTUTAJA(D)
5	Elukeskkonna korrastamine, uute teenuste pakkumine [Meremäe]								
4.9. SOTSIAALNE EESMÄRK: Tugevnenud on põlvkondade vaheline sidusus ja koostöö.									
1	Õpitubade (kogemuste pesade) korraldamine eri põlvkondadest inimeste osavõtul + kooskäimisi [Värska]								
2	Noorte kaasamine IKT lahenduste kaudu pärimuse ja traditsioonide jäädvustamisse ja põlistamisse.								
3	Eri põlvkondade sidumine suurürituste raames.								
4	Projektide üheks tingimuseks on eri põlvkondade kaasamine (hindamisel ealiste kvootide rakendamine) [Värska]								
4.10. SOTSIAALNE EESMÄRK: Kasvanud on kogukondade tähtsus sotsiaalses toimetulekus ja suhtevõrgustiku arengus.									
1	Kogukondade/seltside huvi ja võimekuse ning riskirühmade vajaduste kaardistamine.								
2	Sotsiaalse ettevõtluse ja kogukonnateenuste koolitusprogrammide läbi viimine								
3	Kogukondade ja seltside nõustamine teenuste väljaarendamisel.								
4	Tööst huvitatud eakate välja selgitamine ning töö võimaluste kaardistamine ning nõustamis- ja teenindussüsteemi loomine eakate tööle suunamiseks.								
5	Turgude tekitamine, turundus (kirbuturg, kalaturg...) [Meremäe]								
4.11. SOTSIAALNE EESMÄRK: Kogukond on tugevam tänu üle-setomaalisele koostööle eri valdkondades.									
1	Üle-setomaaliste koostööprojektide koostamine ja käivitamine tööhõive ja elanike ümberõppe tagamiseks.								
2	Avalikke ja elukondlikke teenuseid pakkuvate asutuste (hoolekandeesutused, perearstikeskused, tugikeskused, pesumajad jne) koostöö edendamine ühisturunduse, personali väljaõppe, spetsialiseerumine jne eesmärgil.								
3	Koostöö edendamine rahvaspordi rolli suurendamisel Setomaa inimeste tervise ja								

Eelnõu 07.10.2015 seisuga

EESMÄRGID / TEGEVUSED	2014	2015	2016	2017	2018	2019	2020	VASTUTAJA(D)
töövõime tagamisel.								