

SETOMAA JA APE PIIRKONNAS AIANDUSE VALDKONNA TOOTJATE JA TARBIJATE UURINGU TULEMUSED

**Tellija: Setomaa Valdade Liit ja Ape vald,
Eesti-Läti koostööprojekti „BUY LOCAL” raames**

Tartu 2011

Sisukord

SISSEJUHATUS	3
METOODIKA	4
AIANDUSTOOTJATE KÜSITLUSUURINGU TULEMUSED.....	5
Vastajate üldiseloostus	5
Tootmisüksuse üldandmed	6
Maaressurs ja tingimused põllumajanduslikuks tootmiseks	10
Taimekasvatuse ja aianduskultuuride kasvupinnad 2010.a.....	12
Kõige müüdavamad tooted	17
Toodangu müük.....	18
Ühistegevus	21
Investeeringud.....	25
Arengueeldused ja konkurentsivõime.....	27
Järeldused.....	30
KOKKUVÕTE TOOTJATE ANALÜÜSIST.....	31
TARBIJATE UURING SETOMAAL JA APE REGIOONIS.....	33

SISSEJUHATUS

Käesolevas aruandes esitatud tulemused on üks osa Setomaa Valdade Liidu ja Ape valla Eesti-Läti koostööprojekti „BUY LOCAL” raames läbi viidud aianduse valdkonna maaressursi kasutamise tasuvusanalüüsi uuringust. Käesolevas aruandes tutvustatakse nimetatud uuringu käigus Setomaal ja Apes läbi viidud aianduse valdkonna tootjate küsitluse tulemusi.

Küsitluse viis läbi Eesti Maaülikooli majandus- ja sotsiaalinstituut koostöös Läti Põllumajandusülikooli majandusteaduskonnaga.

Küsitluse üldeesmärgiks oli täiendada aianduse valdkonna tasuvusanalüüsi andmeid ja koguda taustinformatsiooni Setomaa ja Ape aiandustootjate kohta.

Küsitluse alaeesmärkideks seati:

- Piirkonna aiandustootjate seniste tootmissuundade, toodangumahu ja turustuskanalite uurimine.
- Tootjate probleemide, arengutakistuste ja muude tootmise kitsaskohtade analüüsimine.
- Tootjate poolse senise ühistegevuse ja valmisoleku ühistegevusest osavõtmiseks hindamine.
- Tootjate poolt müüdud toodangu uurimine.
- Uuringu tulemuste alusel ettepanekute tegemine ühistegevuse arendamiseks.

Andmete kogumine toimus oktoober 2010- detsember 2010. Setomaal viis küsitluse läbi Eesti Maaülikooli majandus- ja sotsiaalinstituut. Apes viis küsitluse läbi Läti Põllumajandusülikooli majandusteaduskond.

METOODIKA

Aianduse valdkonna tootjate ankeedi väljatöötamisel lähtuti eesmärgist koguda andmeid selle kohta, mida piirkonna tootjad kasvatavad, kas ja kus nad müüvad oma toodangut, mis on nende suuremad arengutakistused ja probleemid, kuidas valmis on nad osalema ühistegevuses.

Väljatöötati üks ankeet, mida kasutati ka samaaegselt toimunud lamba- ja kitsekasvatajate ja savitöötajate uurimiseks. Selle põhjuseks oli, et aiandustootjad ja lamba- ja kitsekasvatajad ning savitöötajad langevad osaliselt kokku.

Aianduse valdkonna tootjate küsitlusuuringu andmete kogumine kestis oktoober 2010-detsember 2010. Andmed koguti küsitluse teel. Setomaal viidi küsitlus läbi intervjuudena, mille käigus intervjuueerija täitis ankeedi. Apes viidi küsitlus läbi nii intervjuudena kui ka saadeti emaili teel ankeedid, mille tootja ise täitis.

Setomaa aiandustootjate valim moodustati PRIA andmete alusel tootjatest, kes kasvasid aianduskultuure. Setomaal oli PRIA andmetel 60 aiandustootjat; kokku küsitleti nendest 26 tootjat, kes olid nõus uuringus osalema. Käesolevalt peab aga arvesse võtma, et osa lambakasvatajate paralleeluuringus osalejatest kasvasid ka aianduskultuure. Kuna andmebaasis oli vajalik analüüsiks jaotada tootjad tegevusala järgi aiandus-, lamba- kitsekasvatus või savitöötajaks, siis vastavalt tootjate põhilisele tootmistegevusele loeti 26 tootjat aiandustootjaks, aga käesoleva aruandes toodangumahu ja müügitahu osas, on sisse võetud ka mõned tootjad, kes langesid mõlemasse valimisse, kuid paigutasid lambakasvatajate juurde, sest nende põhitegevus oli lamba-kitsekasvatus, aga tootsid ka mingil määral aiandustooteid.

Ape piirkonnas moodustati aiandustootjate nimekiri kõigepealt käesoleva projekti käigus Apes oktoobris 2010 toimunud seminaril osalejate andmete alusel, kellele lisati veel teisi kohalikke aiandustootjaid. Kokku oli Ape valimi nimekirjas 17 tootjat, kellest õnnestus küsitleda 15.

Ankeedi põhiosas oli kokku 31 küsimust. Küsitluse ankeet koosnes järgnevatest alaosadest:

1. Tootmisüksuse üldandmed
2. Tootmisüksuse põllumajanduslik tegevus
3. Toodangu turustamine ja ühistegevus
4. Investeeringud
5. Arengueeldused ja konkurentsivõime
6. Andmed vastaja kohta

Lisaks ankeedile töötati aga ka välja lisatabelid: maasikaistanduse kulud ja kurgikulud. Nende kohta küsiti andmeid ainult nendelt tootjatelt, kes nimetatud tootmisega tegelesid ja kellel olid olemas sisuliselt andmed nende kulude kohta.

Käesolevas aruandes on tulemused esitatud samas järjekorras, mis ankeedis, v.a. andmed vastaja kohta, mis on vastajatest parema ülevaate saamiseks toodud aruande alguses.

AIANDUSTOOTJATE KÜSITLUSUURINGU TULEMUSED

Vastajate üldiseloostus

Kokku küsitleti 41 aiandustootjat, 26 Setomaalt (63,4%) ja 15 Apest (36,6%).

Vastajate hulgas oli 26 meest (63,4%) ja 15 naist (36,6%). Vastanutest 22% (9 vastajat) olid vallalised, 75,6% (31 vastajat) abielus/vabaabielus ja 2,4% ehk üks vastaja nimetas muud perekonnaseisu.

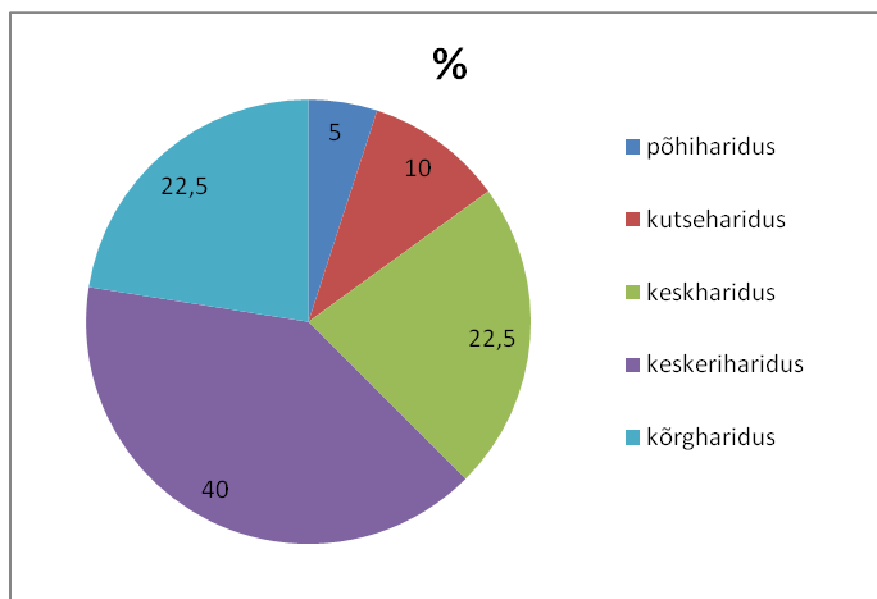
Vastajate keskmine vanus oli 48,35 aastat. Kõige noorim vastaja oli 25-aastane ja vanim 81-aastane. Keskmised vanused on toodud tabelis 1.

Tabel 1. Vastajate keskmine vanus

Piirkond	Vastajate arv	Keskmine vanus	Mediaan*	Miinum	Maksimum
Setomaa	26	47,38	48,5	25	81
Ape	14	50,14	52,5	30	69
Kõik vastajad kokku	40	48,35	49,0	25	81

* Mediaan on keskvaartus, mis jagab arvurühma kaheks võrdseks osaks; mediaanist väiksemaid ja suuremaid väärtusi on ühepalju.

Kõige suurem oli keskeriharidusega vastajate osakaal – 40,0% (16). Kõrg- ja keskharidusega vastajaid oli võrdselt, mõlemad 22,5% (joonis 1). Kutseharidusega vastajaid oli kümnendik ja põhiharidusega vastajaid veel vähem.



Joonis 1. Vastajad haridustaseme järgi

Ankeedis paluti vastajatel nimetada nende leibkonna suurus ja kui palju leibkonnaliikmeid on tootmistegevusega seotud. 1-liikmelisi leibkondi oli küsimusele vastajatest ainult ühel juhul; kõige rohkem nimetati 2-liikmelisi leibkondi (41,5%) ja 3-liikmelisi leibkondi (22%). Seega 2/3-l vastajatest oli kuni 3-liikmeline leibkond. 4-liikmelist leibkonda nimetas 17,1% vastajatest, 5-liikmelist 12,2% vastajatest. Üks vastaja nimetas, et neil on 6-liikmeline ja üks,

et 8-liikmeline leibkond. Keskmiselt oli leibkonna suurus 3,15 liiget ja tootmistegevusega oli keskmiselt seotud 2,41 liiget (tabel 2).

Leibkonna kõik liikmed polnud tootmistegevusega seotud. 19,5% vastajatest nimetas, et 1 inimene leibkonnas on tootmisega seotud ja 51,2%, et 2 inimest. 29,3%-l oli tootmistegevusega seotud 3 või rohkem inimest leibkonnas.

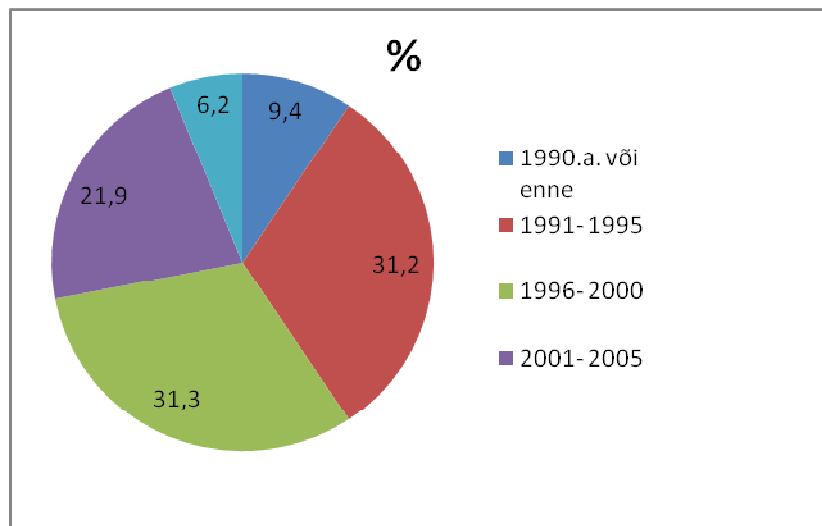
Tabel 2. Keskmise leibkonna suurus ja tootmistegevusega seotud leibkonnaliikmete arv

		Leibkonnaliikmete arv	Tootmistegevusega seotud leibkonnaliikmete arv
Setomaa	Vastajate arv	26	26
	Keskmine leibkonnaliikmete arv	3,23	2,77
	Mediaan	3,00	2,00
	Miinumum	2	1
	Maksimum	6	9
Ape	Vastajate arv	15	15
	Keskmine leibkonnaliikmete arv	3,00	1,80
	Mediaan	2,00	2,00
	Miinumum	1	1
	Maksimum	8	4
Kõik kokku	Vastajate arv	41	41
	Keskmine leibkonnaliikmete arv	3,15	2,41
	Mediaan	3,00	2,00
	Miinumum	1	1
	Maksimum	8	9

Kui võrrelda keskmist leibkonnaliikmete arvu ja tootmistegevusega seotud liikmete arvu, siis on näha, et Setomaal leibkonnad olid keskmiselt natuke suuremad kui Ape leibkonnad.

Tootmisüksuse üldandmed

26,8% vastajatest olid FIE-d, 12,2% OÜ-d, 61% määratles ennast kui muud. Muu vormi all mõtlesid 7 vastajat Setomaal talu; Apes märkis 7 vastajat ennast kodumajapidamiseks ja 6 enda vormiks põllumajandustootjate ühistu (*zemnieku saimniecība*).



Joonis 2. Tegevusega alustamisaasta

40% vastajatest olid valdkonnas ettevõtlusega alustanud enne 1995.a., 31,3% vahemikus 1996- 2000 (joonis 2). Natuke alla kolmandiku olid alustanud tegevust viimase 10 aasta jooksul.

Tabel 3. Tootmisüksuse maa (ha)

		Tootmisüksuse maa kokku (ha)	Sh maa enda omanduses (ha)	Sh renditud, kasutusse antud maa (ha)	Teistele renditud põllumajandusmaa (ha)
Setomaa	Vastajate arv	26	13	9	2
	Vastajate maa kokku	1447,30	406,20	774,30	1,00
	Keskmine maa vastaja kohta	55,67	31,25	86,03	0,50
	Mediaan	21,0	15,40	20,0	0,50
	Miinimum	1,80	1,80	1,10	0,001
	Maksimum	700,00	110,00	620,00	1,00
Ape	Vastajate arv	15	12	2	3
	Vastajate maa kokku	685,70	205,70	235,00	268,80
	Keskmine maa vastaja kohta	45,71	17,14	117,50	89,60
	Mediaan	13,20	13,1000	117,50	35,00
	Miinimum	0,30	0,40	30,00	3,80
	Maksimum	230,00	80,00	205,00	230,00
Kõik kokku	Vastajate arv	41	25	11	5
	Vastajate maa kokku	2133,00	611,90	1009,30	269,80
	Keskmine maa vastaja kohta	52,02	24,48	91,75	53,96
	Mediaan	16,20	15,00	20,00	3,80
	Miinimum	0,30	0,40	1,10	0,001
	Maksimum	700,00	110,00	620,00	230,00

Hinnates tootmisüksuse kasutuses olevat maad, nimetati kõige väiksemaks maa suuruseks 0,3 ha ja suurimaks 700 ha. Keskmine maa suurus vastaja kohta oli 52,02 ha. Kõikidel aiandustootjatel, kes käesolevas küsitluses osalesid, oli kasutuses kokku 2133 ha maad (tabel 3). Võrreldes näiteks samaaegselt toimunud lamba- ja kitsekasvatuse küsitluse tulemustega on aiandustootjatel maad rohkem – lamba- ja kitsekasvatajatel oli keskmine maa suurus tootjate kohta 31,09 ha.

Setomaa vastajate keskmine maa suurus oli suurem kui Ape vastajatel.

11 vastajat rentis maad teistelt maavaldajatelt (veerand vastajatest) ja 5 vastajat rentis (ca. 12%) enda maad teistele tootjatele välja. Keskmiselt renditi 91,8 ha maad; teistele renditud põllumajandusmaa oli keskmiselt ligi 54 ha.

Lisaks tabelis toodud maale omasid või kasutasid vastajad veel ka metsamaad (68,3% kõigist vastanutest) ja nimetasid ka muud maad (22% vastanutest). Muu maa all nimetati elamumaad, sood, võsa, jäätmaad jne.

Kuna käesoleva aiandusuuringute küsitlusega paralleelselt käis savitöötajate küsitlus, siis oli ankeedis ka küsimus, kas vastajad teavad oma lähikonnas savileiukohti. Setomaa aiandustootjatest 38,5% vastas, et nad teavad kohalikke savileiukohti, mis näitab, et savitööstus on piirkonnas olnud väga oluline tegevusala. Ape tootjad savileiukohti oma ümbruskonnas nimetada ei teadnud.

Vastajatel paluti hinnata, kui suur on nende sissetulek erinevatest allikatest. Tabelis on toodud vastajate arv, kes seda tüüpi sissetulekut nimetasid, nende osakaal kõigist vastajatest ning keskmine sissetulek sellest allikast vastajate kogusissetulekust.

Tabel 4. Keskmine sissetulek erinevatest allikatest

	Vastajate arv	% kõigist vastajatest	Keskmine % kogu sissetulekus
Põllumajanduslik tegevus oma tootmisüksuses	38	92,68	41,71
Muud tegevused tootmisüksuses			
Käsitöö	1	2,44	10,0
Metsandus	2	4,88	26,0
Muud tegevused	3	7,32	42,3
Põllumajanduslik lepinguline töö	3	7,32	50,0
Mittepõllumajanduslik lepinguline töö			
Avalik sektor	8	19,51	60,87
Erasektor	10	24,39	70,3
Mittetulundus	1	2,44	10,0
Muu sissetulek			
Pension	10	24,39	63,0
Sotsiaaltoetused	7	17,07	30,14
Muu	3	7,32	31,6

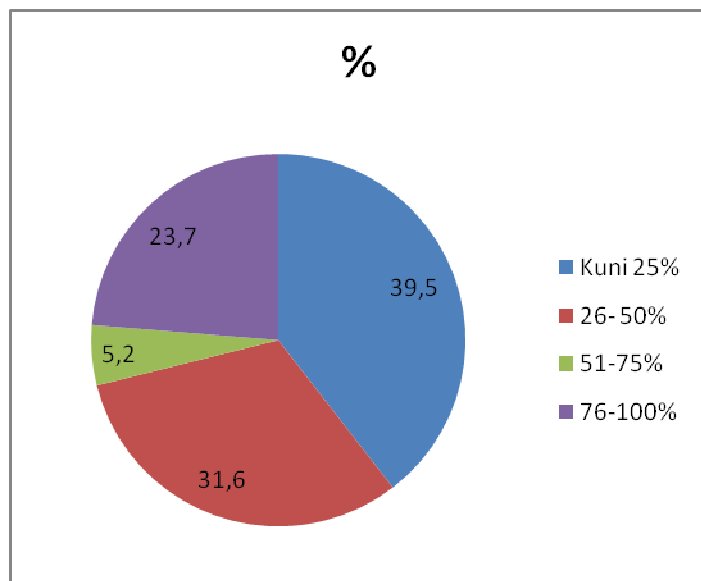
38 vastajat saavad sissetulekut põllumajanduslikust tegevusest. 19 vastajat nimetas sissetulekuallikana mittepõllumajanduslikku tööd erasektoris, avalikus sektoris või

mittetulunduses. Avalik sektor ja erasektor olidki kõige olulisemad sissetulekute allikad. Need, kes erasektoris ja avalikus sektoris tööl käisid, said sealt keskmiselt 70,3% ja 60,87% oma sissetulekutest.

Veerand vastajatest said pensioni, mis oli samuti väga olulise osakaaluga sissetulekutest.

Valdavalt on põllumajanduslik tegevus lisategevusala, millega tegeletakse mittepõllumajandusliku töö või pensioni kõrval. Põllumajanduslikust tegevusest sissetulekute osakaalude jagunemine on toodud joonisel 3.

70% vastajatest saab alla 50% oma sissetulekust põllumajandusest, aga eristub ka põllumajandusele spetsialiseerunute grupp – 23,7% vastanutest, kes saavad rohkem kui 76% oma sissetulekust põllumajandusest.



Joonis 3. Vastajate jagunemine vastavalt põllumajanduslikust tegevusest saadud sissetuleku osakaalule

Palgata töötajaid (sh ka pereliikmed ja teised, kes ei saa rahalist palka) nimetasid 85,4% vastajatest, palgata hooajatöölisi 19,5% vastajatest. Palgalisi põhitöötajaid kasutasid 17,1% vastajatest ja palgalisi hooajatöölisi 24,4% vastajatest.

Palgalist tööjõudu kasutavaid vastajaid oli ligi viiendik; valdavalt need, kes kasutasid palgalisi põhitöötajaid, kasutasid ka hooajatöölisi. Kõige suurem töötajate arv, mis mainiti, oli 54 – kelle puhul oli tegemist hooajatöölistega.

Tabel 5. Töötajate arv

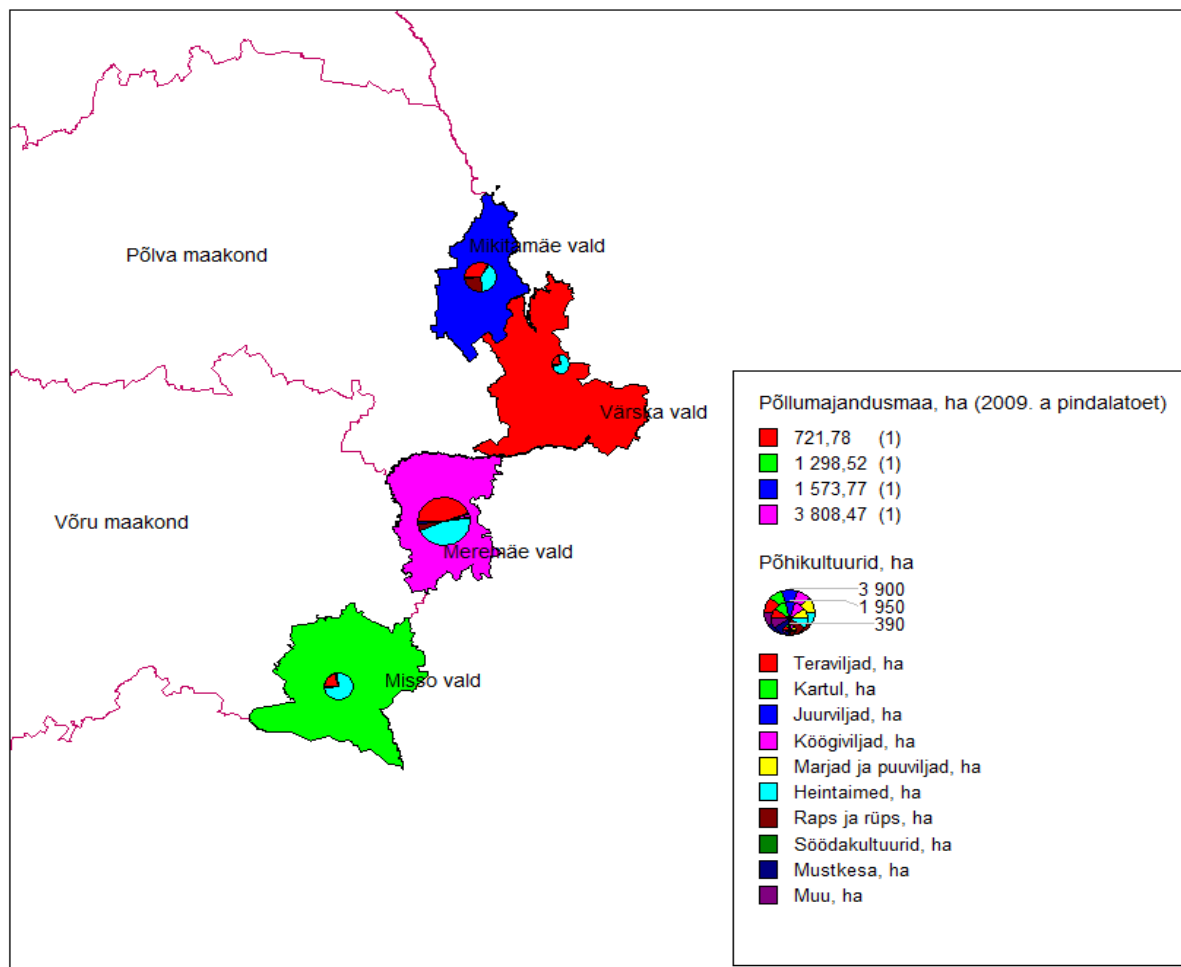
		Palgata põhitöötajate arv	Palgata hooajatöötajate arv	Palgaliste põhitöötajate arv	Palgaliste hooajatöötajate arv
Setomaa	Vastajate arv	25	6	3	5
	Keskmine arv	2,56	2,67	1,33	2,3
	Mediaan	2,0	2,0	1,0	2,0
	Miinumum	1	1	1	1
	Maksimum	5	6	2	4
Ape	Vastajate arv	10	2	4	5
	Keskmine arv	2,0	1,5	5,25	13,9
	Mediaan	2,0	1,5	2,5	4,0
	Miinumum	1	1	1	1
	Maksimum	4	2	15	54
Kõik kokku	Vastajate arv	35	8	7	10
	Keskmine	2,4	2,38	3,57	8,1
	Mediaan	2,0	2,0	2,0	3,25
	Miinumum	1	1	1	1
	Maksimum	5	6	15	54

Võrreldes näiteks samaaegselt toimunud lamba- ja kitsekasvatajate uuringuga on aiandustootjatel paraku palju suurem vajadus hooajatöölise järgi. Näiteks oli lamba- ja kitsekasvatajatel keskmine palgaliste hooajatöölise arv 1,33.

Maaressurss ja tingimused põllumajanduslikuks tootmiseks

Setomaa maaressurssist on suurim osa kaetud metsaga. Mikitamäe ja Meremäe vallas levib võrreldes Misso ja eriti Värska vallaga rohkem viljakaid ja universaalse kasutussobivusega muldi. Mikitamäe ja Meremäe vallas on välja kujunenud suurem põllumajandusmaa osatähtsus. Setomaal on suurimaks põllumajandustootmise piirkonnaks Meremäe vald, kus on põllumajanduskultuuride all 3808 ha maad (joonis 4).

Setomaal on viimastel aastatel tõenäoliselt tänu kõrgendatud huvile pindalatoetuste vastu põllumajanduslik maakasutus kasvanud. Kuna põllumajanduslikud pindalatoetused on lahti seotud tootmiskohustusest, siis osadel aladel toimub ainult maa hooldusniitmine toetuse saamise eesmärgil ja biomassi toodang jääb tegelikult kasutamata. Hooldusniitmine tagab põllumajandusliku maa ja maastiku väärtuse säilimise, ent kohalikul tasandil võiks otsida võimalusi ka kasutamata rohtse biomassi väärdamiseks. Toetusõiguslikust maaressurssist osa on madala viljelusväärtusega ning pole traditsiooniliseks põllumajandustegevuseks perspektiivne, seega tõenäoliselt on söötis maadel paremad agronoomilised eeldused kasutuseks püsirohumaadena kui põllukultuuride kasvatamiseks.



Joonis 4. Põllumajandusmaa jagunemine valdade lõikes ja kultuuriti (Põllumajanduse ja Registre ja Informatsiooni Ameti 2009. aasta andmetel)

Põllumajandusmaa viljelusväärtust mõjutab Setomaal oluliselt happeliste muldade levik. Suurem osa Setomaa muldadest vajavad perioodilist lupjamist. Mahe- ja ekstensiivtootmise, eriti spetsialiseeritud taimekasvatuse, puhul ohustab Setomaa muldi negatiivsest toiteelementide ja orgaanilise aine bilansist tulenev degradatsioon. Mahetaludes tuleks eelistada segatootmist (taime- ja loomakasvatus koos) või otsida võimalusi nišitoodetega (ravimataimed, maitsetaimed jne). Lähtuvalt põldude mullastikust on Setomaal sobilike alasid nii intensiiv-, integreeritud kui ka mahetootmise jaoks. Regiooni tugevuseks võiks olla just tootmisviiside mitmekesisus.

Ape suurvallas on viimastel aastatel vähenenud huvi põllumajandusliku tootmise vastu, mida iseloomustab kasutamata põllumajandusmaade pindala suurenemine. Kasutamata maa kasvab täis umbrohtu ja võsa, kaotades viljakuse ja maastikulise väärtuse. Ape valla mullad on valdavalt raske lõimisega ning liigniisked. Muldasid iseloomustab suur kivisus. Soovitav on kasvatada peamiselt külmakindlaid sorte. Ape valla mullad sobivad loomasööda kultuuride kasvatamiseks ja seoses sellega tuleks arendada just loomakasvatust, eriti veisekasvatust, lammaste ja kitsede, hobuste ja põtrade kasvatust, kuna nende kasvatamisel kasutatakse haljassööta ja heintaimi. Haritaval maal tuleks kasvatada taimekultuure, millele on

kasvutingimused piisavad ja mis on suhteliselt lühikese vegetatsiooniperioodiga ning külmakindlad. Ape vallas on peamisteks tootmistüüpideks teravili ja loomasööt ning piima- liharjakasvatus, lina ja loomasööt ning piima- liharjakasvatus, teravili ja seakasvatus, kartul ja loomasööt ning piima- liharjakasvatus.

Kevadel ja suve alguses on Setomaa valdade madalamatel aladel ülejäänud Eestiga võrreldes palju soojemad kliimatingimused (1-2°C kõrgemad õhutemperatuurid; 1-2 nädalat varasem suve alguses). Varajane kevade ja suve saabumine soodustab pikemat kasvuperioodi ja suuremat saagikust. Varasem kasvuperioodi algus loob võrreldes teiste Eesti piirkondadega eelise varajaste saakide saamiseks. See annab konkurentsieelise suurte sempoosete hinnakõikumistega kultuuride (peamiselt köögiviljad, marjad) viljelemiseks.

Lätis kestab vegetatsiooniperiood 175-195 päeva. Ape vallas on vegetatsiooniperiood, mil ööpäevaringne temperatuur ületab 5°C, aastas 120-130 päeva. See on rabiisav soojalembestele kultuuridele. Kõige lühem vegetatsiooni periood on Aluksne kõrgustikuga külgnevatel aladel Ape ja Trapene valdade idaosas.

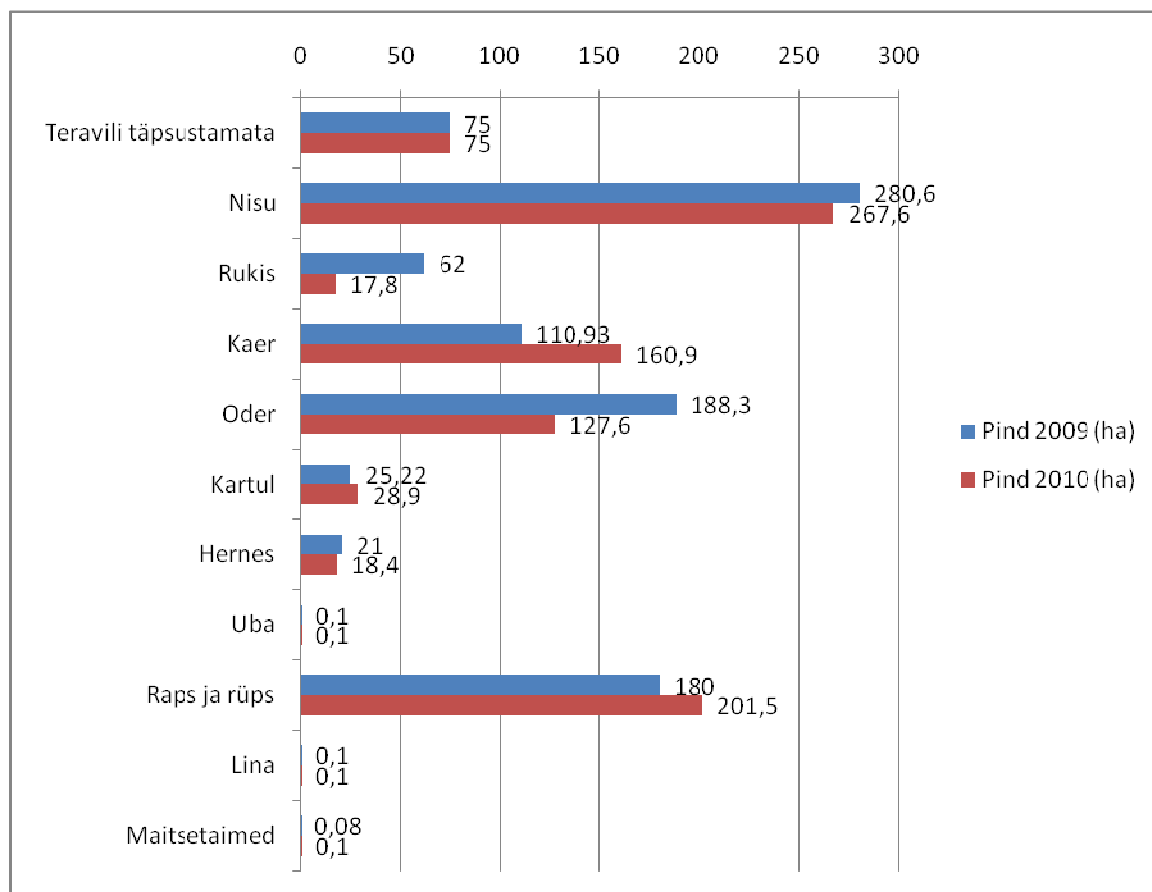
Taimekasvatus ja aianduskultuuride kasvupinnad 2010.a.

Alljärgnevalt on toodud vastajate põllukultuuride pindala 2010.a. Tabelis 6 olev veerg pind kokku näitab kogu pinda, mis käesolevas uuringus osalejatel mingi kultuuri all oli. Keskmine näitab keskmist pinda vastaja kohta.

Tabel 6. Põllukultuuride pind 2010 (ha)

	Vastajate arv	Pind kokku	Keskmine vastaja kohta	Mediaan	Miinumum	Maksimum
Teravili täpsustamata	2	75	37,5	37,5	5	70
Nisu	7	267,6	38,2	9	0,6	180
Rukis	4	17,8	4,5	1	0,8	15
Kaer	12	160,9	13,4	4,5	0,5	69,5
Oder	6	127,6	21,3	5,5	0,6	70
Kartul	30	28,9	1	0,4	0,2	6
Hernes	5	18,4	3,7	1,5	0,1	15
Uba	1	0,1	0,1	0,1	0,1	0,1
Raps ja rüps	2	201,5	100,8	100,8	1,5	200
Lina	1	0,1	0,1	0,1	0,1	0,1
Maitsetaimed	1	0,1	0,1	0,1	0,1	0,1

Kõige rohkem kasvatati kartulit (30 vastajat), keskmine pind vastaja kohta on aga 1 ha. Kõige suurem kartulipõld oli 6 ha. Erinevat teravilja kasvasid vastajad kokku ligi 650 ha-l. Kõige rohkem oli vastajaid, kes kasvasid kaera – 12 tootjat. Rapsi keskmine pindala tootja kohta on kõige suurem, kuid seda kasvasid ainult kaks tootjat.



Joonis 5. Kõikide vastajate põllukultuuride kogupind 2009 ja 2010.a. (ha)

Joonisel 5 on toodud vastajate poolt deklareeritud 2009.a. ja 2010.a. põllukultuuride kogupinna võrdlus. Kõige rohkem kasvatatakse pindala arvestades teravilja. Vähenenud on nisu, rukki ja odra kasvupind. Oluliselt on suurenenud kaera kasvupind. Kartuli kasvupind on suurenenud 25,22 ha-lt 28,9 ha-ni.

Tabel 7. Vastajate arv, kes kavatses jätkata, alustada või lõpetada selle kultuuri kasvatamist

	Jätkab tegevust	Alustab tegevust	Lõpetab tegevuse
Nisu	7	0	0
Rukis	5	2	0
Kaer	11	1	1
Oder	5	0	2
Tatar	0	0	0
Kartul	27	2	0
Hernes	5	1	0
Uba	2	0	0
Raps ja rüps	3	1	0
Lina	0	0	0
Ravimtaimed	1	0	0
Maitsetaimed	2	0	0

Ankeedis paluti vastajatel hinnata, kas nad kavatsevad põllumajanduskultuuride kasvatamist jätkata, alustada või lõpetada. Tabelis 7 on toodud vastajate arvud kultuuride kaupa.

Teravilja kasvatajad plaanisid tulevikus tegevusega valdavalt jätkate. Kaera puhul oli vastajaid, kes plaanisid kasvatamise lõpetada kui neid, kes soovis just sellega alustada. Odra puhul 2 vastajat plaanis selle kasvatamise lõpetada. Kartuli kasvatamisega plaaniti kasvatamist jätkata ja 2 vastajat plaanis sellega alustada.

Tatart, lina ei kasvatanud keegi ning nende kasvatamist pole vastajatel ka plaanis.

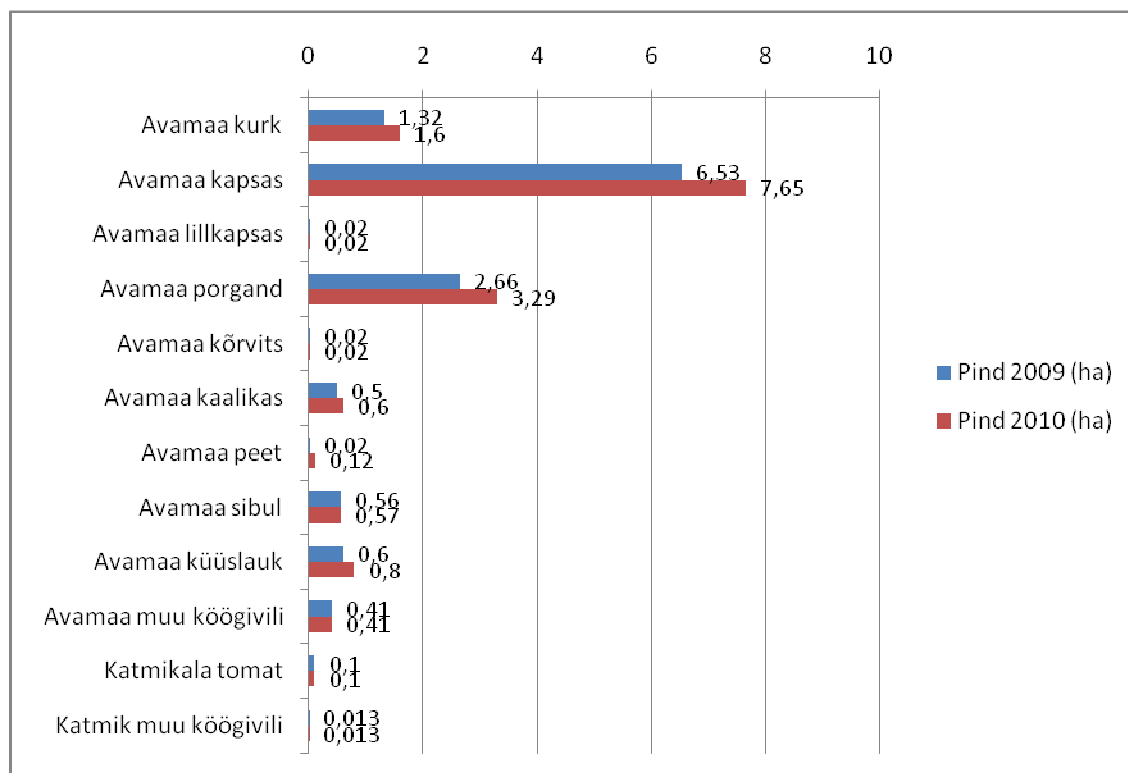
Avamaa köögiviljadest kasvatati kõige rohkem kapsast, porgandit, sibulat, kurki. Kahjuks kõikide vastajate kohta pole nende köögivilja kasvupinda märgitud, seega tabelis 8 toodud vastajate arv näitab neid, kes nimetasid maa suuruse ja neid on vähem kui vastajaid, kes on märkinud, et nad kavatsevad selle tegevusega jätkata (tabel 9). Üheks põhjuseks oli, et köögivilju kasvatati nii väiksel maa-alal, et vastajatel oli raskusi selle suuruse määramisega või oskasid nad nimetada kogu oma köögiviljamaa suurust, mitte aga individuaalsete kultuuride kasvupinda.

9 vastajat kasvatasid kapsast kokku 7,65 ha-l; keskmine pind vastaja kohta oli 0,85 ha. 8 vastajat kasvatas porgandit kokku 3,29 ha-l, keskmine pind vastaja kohta oli 0,41 ha.

Katmikala kurgi, salati, paprika kasvupinda 2010.a. ei märkinud ükski vastaja. Üks vastaja kasvatas katmikalal 0,1 ha-l tomateid ja üks vastaja kasvatas 0,013 ha-l lilletaimi.

Tabel 8. Avamaa ja katmikala köögiviljade pind 2010 (ha)

	Vastajate arv	Pind kokku	Keskmine vastaja kohta	Mediaan	Miinum	Maksimum
Avamaa kurk	6	1,60	0,27	0,20	0,001	0,80
Avamaa kapsas	9	7,65	0,85	0,50	0,01	2,50
Avamaa lillkapsas	1	0,02	0,02	0,02	0,02	0,02
Avamaa porgand	8	3,29	0,41	0,08	0,01	2,00
Avamaa kõrvits	1	0,02	0,02	0,02	0,02	0,02
Avamaa kaalikas	2	0,60	0,30	0,30	0,10	0,50
Avamaa peet	3	0,12	0,04	0,01	0,01	0,10
Avamaa sibul	7	0,57	0,08	0,05	0,01	0,30
Avamaa küüslauk	3	0,80	0,27	0,20	0,10	0,50
Avamaa muu köögivili (mädarõigas)	2	0,41	0,21	0,21	0,01	0,40
Katmikala tomat	1	0,1	0,1	0,1	0,1	0,1
Katmik muu köögivili (lilletaimed)	1	0,013	0,013	0,013	0,013	0,013



Joonis 6. Kõikide vastajate avamaa ja katmikala köögiviljade kogupind 2009 ja 2010.a. (ha)

Kui võrrelda omavahel vastajate poolt märgitud köögiviljade kogupinda 2009 ja 2010, siis avamaa kurgi, kapsa, porgandi, küüslaugu pind on suurenenud. Teiste kultuuride puhul on vastajad märkinud, et see on jäänud samaks (joonis 6).

Tabel 9. Vastajate arv, kes kavatseb jätkata, alustada või lõpetada selle köögivilja kasvatamist

	Jätkab tegevust	Alustab tegevust	Lõpetab tegevuse
Avamaa kurk	9	0	0
Avamaa kapsas	11	0	2
Avamaa lillkapsas	3	0	0
Avamaa porgand	10	0	0
Avamaa kõrvits	6	0	0
Avamaa kaalikas	7	0	0
Avamaa peet	10	0	0
Avamaa sibul	15	2	0
Avamaa küüslauk	8	3	0
Avamaa muu köögivili (mädarõigas; maapirn)	2	0	0
Katmikala kurk	6	1	0
Katmikala tomat	8	1	1
Katmikala salat	2	1	0
Katmikala paprika	5	0	0
Katmik muu köögivili (lilletaimed)	1	0	0

Veerand ja rohkem vastajatest kavatseb kasvatada avamaa kurki, kapsast, porgandit, peeti, sibulat jne. Küüslauk oli üks huvipakkuvamaid köögivilju, sest küüslaugu kasvatamisega jätkamist nimetas 8 vastajat ja kasvatama hakkamise vastu tundis huvi 3 vastajat.

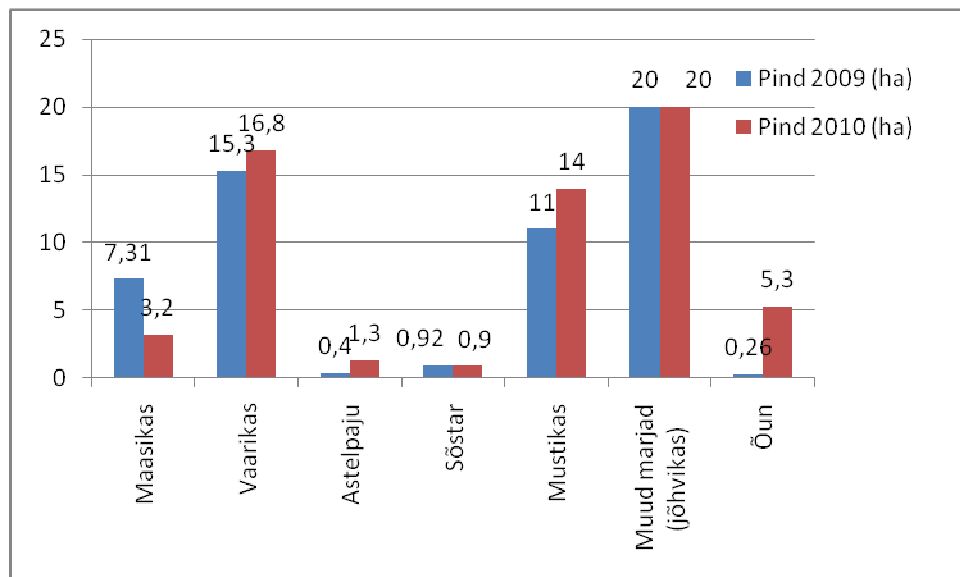
Tabel 10. Marjade ja puuvilja pind 2010 (ha)

	Vastajate arv	Pind kokku	Keskmine vastaja kohta	Mediaan	Miinum	Maksimum
Maasikas	9	3,2	0,4	0,2	0,01	1,0
Vaarikas	5	16,8	3,4	1,0	0,3	12,0
Astelpaju	2	1,3	0,6	0,6	0,01	1,3
Sõstar	3	0,9	0,3	0,1	0,02	0,8
Mustikas	1	14,0	14,0	14,0	14,0	14,0
Muud marjad (jõhvikas)	1	20,0	20,0	20,0	20,0	20,0
Õun	4	5,3	1,3	0,1	0,1	5,0

Maasikaid kasvas 2010.a. 9 vastajat kokku 3,2 ha-l, keskmine pind vastaja kohta oli 0,4 ha (tabel 10). Vaarika keskmine kasvupind on kõrge ühe vastaja tõttu, kes kasvas vaarikas 12 ha-l. Üks vastaja nimetas mustika kasvatamist 14 ha-l ja muudest marjadest märgiti jõhvikat.

Puuviljade 2010.a. kasvupinna kohta märkisid andmeid ainult õunakasvatajad.

2009.a. ja 2010.a. marjade ja puuviljade kogupindadest (joonis 7), on maasika kogupind vähenenud ligi poole võrra. Vaarika ja mustika pind on suurenenud. Õunapuude puhul on aga arvatavasti tegemist sellega, et paljud vastajad märkisid uuringu hetke pinnad just viljapuude puhul, jättes vastamata eelmise aasta kasvupinna kohta, sest ebatõenäoline on, et viljapuude pindala oleks nii palju aastaga suurenenud.



Joonis 7. Kõikide vastajate marjade ja viljapuude kogupind 2009 ja 2010.a. (ha)

Tabel 11. Vastajate arv, kes kavatses jätkata, alustada või lõpetada marjade ja puuviljade kasvatamist

	Jätkab tegevust	Alustab tegevust	Lõpetab tegevuse
Maasikas	14	1	0
Vaarikas	10	0	0
Astelpaju	6	0	0
Sõstar	10	0	0
Mustikas	3	0	0
Viinamari	3	0	0
Muud marjad (jõhvikas)	1	0	0
Õun	12	1	0
Pirn	3	0	0
Ploom	4	0	0
Kirss	5	0	0
Muu puuvili	0	0	0

Valdavalt kavatsesi jätkata marjade, eelkõige maasikate, vaarikate ja sõstarde, ning puuviljadest õunte kasvatamist.

Kõige müüdavamad tooted

Vastajate paluti hinnata, mis on nende tootmisüksuse kõige rohkem ostetavam toode (tabel 12). Taimekasvatuse toodetest hinnati kõige olulisemaks kartulit, mida mainis müüdavamana tootena 13 vastajat. Sellele järgnes teravili 9 vastajaga, maasikas 8 vastajaga, kapsas 6-ga. Kurki ja vaarikat nimetati 4 korda, köögivilju täpsustamata 3, rapsi ja sibulat 3 ning erinevaid mahla tooteid 3. Lilletaimi, porgandit ja seeni 2 korda. Ülejäänud tooteid nimetati üks kord.

Tabel 12. Tootmisüksuse kõige paremini müüv toode

Aiandus- ja taimekasvatustooted	Vastuste arv	Aiandus- ja taimekasvatustooted	Vastuste arv
Kartul	13	Hapukurk	1
Vili	9	Kaalikas	1
Maasikas	8	Küüslauk	1
Kapsas	6	Maapirn	1
Kurk	4	Maitsetaimed	1
Vaarikas	4	Metsamarjad	1
Köögiviljad	3	Mustikas	1
Raps	3	Mustsõstar	1
Sibul	3	Mädarõigas	1
Mahl	3	Punutised	1
Lilletaimed	2	Rukkijahu	1
Porgand	2	Tomatitaimed	1
Seened	2	Uba	1
Astelpaju	1		

Toodangu müük

Küsimustiku kolmanda osa moodustasid küsimused vastaja toodangu turustamise ja ühistegevuse kohta, kus paluti märkida, mis tooteid, mis koguses ja hinnaga on müüdud.

Tabel 13. Mis taimekasvatustoodangut müüdi* ja keskmine müügihind eurodes

Aiandus- ja taimekasvatustooted	Vastajate arv	Keskmine müügihind (euro)
Kartul	9	0,18
Kapsas	7	0,21
Maasikas	7	2,11
Kaer	5	0,08
Kurk	5	0,85
Porgand	5	0,37
Sibul	5	0,42
Nisu	4	0,12
Vaarikas	4	2,69
Vili (täpsustamata)	4	0,12
Raps	3	0,18
Oder	2	0,15
Rukis	2	0,08
Tomat	2	0,77
Õun	2	0,94
Astelpaju marjad	1	0,08
Hernes	1	1,6
Kaalikas	1	0,27
Küüslauk	1	1,28
Maapirn	1	0,21
Maitsetaimed	1	11,18
Mustsõstar	1	0,64
Mädarõigas	1	3,69
Peet	1	0,28
Rukkijahu	1	0,64
Soolaseen	1	1,92
Uba	1	1,6

* Kõik vastajad ei märkinud 2010 a. müüdud toodangu hulka neid tooteid, mida oli antud vastuseks küsimusele tootmisüksuse kõige müüdavam toode, st. esineb erinevusi tabeliga kõige paremini müüv toode

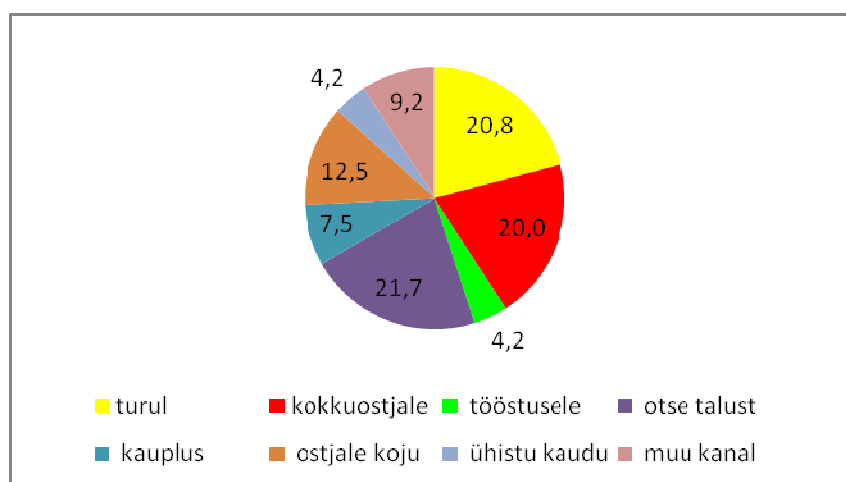
Kõige rohkem müüdi kartulit, keskmine müügihind oli 0,18 eurot. 8 vastajat müüs kapsast ja 8 maasikat. Köögiviljadest müüdi kurki, porgandit, sibulat (tabel 13).

Müüdud toodangu kogus oli märgitud 23 erineva taimekasvatustoote kohta. Kõige rohkem müüdi kartulit: kokku märkisid 8 vastajat, et nad müüsid 2010.a. 108 000 kg kartulit (tabel 14).

Tabel 14. Vastajate müügitoodang ja keskmine müügikogus tootjate kohta (kg)

Müüdnud toode	Kogu müügitoodang (kg)	Keskmine müügikogus tootjate kohta (kg)
Kartul	108000	13500,0
Sibul	3950	790,0
Kurk	16000	4000,0
Maasikas	1630	407,5
Vili (täpsustamata)	59000	14750,0
Kaer	85000	28333,3
Porgand	10580	3526,7
Vaarikas	2300	766,7
Nisu	35000	17500,0
Rukis	38000	19000,0
Tomat	950	475,0
Astelpaju marjad	800	800,0
Hernes	600	600,0
Kaalikas	550	550,0
Küüslauk	500	500,0
Maapirn	1000	1000,0
Maitsetaimed	20	20,0
Mustsõstrad	50	50,0
Mädarõigas	200	200,0
Oder	10000	10000,0
Peet	300	300,0
Rukkijahu	1000	1000,0
Õun	200	200,0

Joonisel 8 on välja toodud erinevate turustuskanalite kasutamine taimekasvatustoodete müümisel.



Joonis 8. Turustuskanalite kasutus toodangu müümisel

Otse talust ja turul müümist kasutatakse kõige rohkem, nende kaudu müüdnud toodangu osakaal on keskmiselt 50% toodangust. Näiteks kauplust ja ostjale koju viimist kasutatakse

vähem, aga nende puhul, kes seda kasutavad on selle kaudu turustatud toodangu osakaal kõrge.

Tabel 15. Keskmise läbi kanali müüdud toodangu osakaal

Turustuskanal	Keskmine läbi selle kanali müüdud toodangu osakaal (%)
Turul	48,5
Kokkuostjale	60,5
Tööstusele	69,6
Otse talust	51,0
Kauplus	77,8
Ostjale koju	71,5
Ühistu kaudu	61,0
Muu kanal	58,0

Üheks uuringus huvipakkuvaks aspektiks oli, kui palju toimub naturaalmajandust, kus rahalisi tehinguid ei toimu, aga kaupa vahetatakse. Vastajatel paluti kirjeldada, kas selliseid tehinguid on toimunud. Aiandustootjatest vastas 2 vastajat, et on toimunud naturaalmajandus. Üks vastaja hindas, et on vahetanud kartulit muu toodangu vastu ja teine vastaja kirjeldas, et vahetas 1 kg tomateid 1 karbi munade vastu.

Üks osa turundusest on toote reklaamimine. 51,3% tootjatest vastas, et nad on teinud oma toodangule reklaami, 48,9% vastas, et ei ole teinud. Ape vastajate hulgas oli reklaami teinute osakaal suurem – 73,3%, Setomaal oli see aga 37,5%.

Hinnates kui suur on erinevate kanalite kasutust, siis kõige olulisem reklaamiviis on sõprade, tuttavate teavitamine. Sellele järgnesid sildid, kirjad postidel, plankudel või autol; kohalikud ajalehed, interneti kodulehekülg.

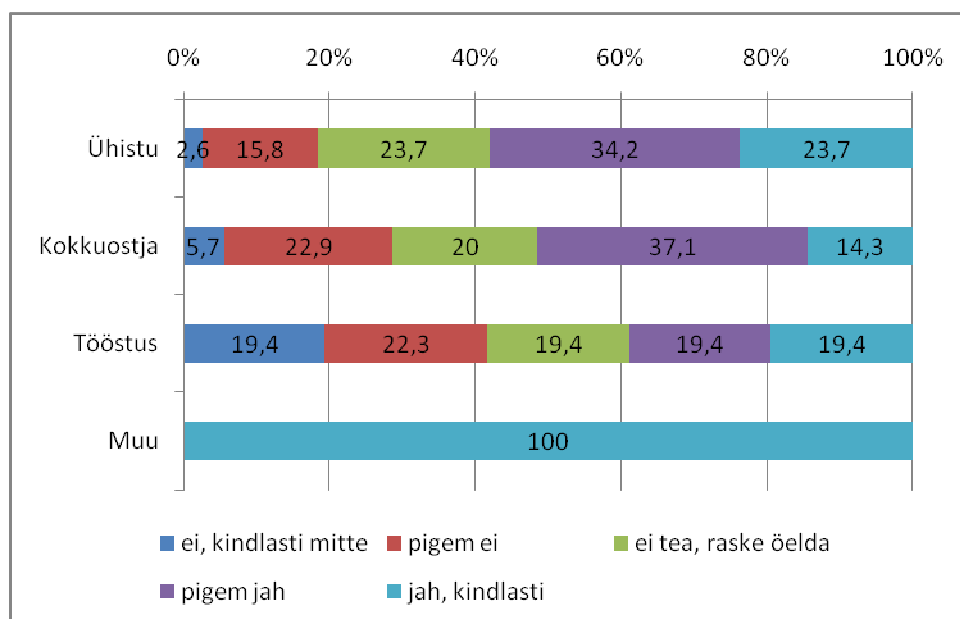
Tabel 16. Vastajate osakaal, kes nimetatud kanalit kasutab

Reklaamikanal	%
TV	2,5
Ülevabariigilise levikuga ajalehed/ ajakirjad	5,0
Kohalikud ajalehed	15,0
Interneti kodulehekülg	12,5
Sildid, kirjad postidel, plankudel või autodel	20,0
Sõprade, tuttavate teavitamine	32,5
Reklaamvoldikud	2,5
Laadad	2,5
Mesindusühistu	2,5
Kuulutuste portaal	2,5
Suusõnaliselt	2,5

Ühistegevus

Käesoleva uuringu üheks oluliseks eesmärgiks oli uurida ühistegevuse võimalikkust. Üheks sellega seotud küsimuseks oli, kes peaks vastajate arvates organiseerima põhitoodete ja toorme kokkuostu: ühistu, kokkuostja, tööstus. Vastajad hindasid neid küsimusi 5-sel skaalal: 5- jah kindlasti, 1- ei kindlasti mitte.

Vastajatest ligi 60% arvas (joonis 9), et kokkuostu võiks organiseerida ühistu („jah, kindlasti“; „pigem jah“); 15,8% arvas, et „pigem ei“ ja ainult „2,6%“ „ei, kindlasti mitte“. Pooled vastajatest arvasid, et kokkuostu võiks teha ka kokkuostja. Töötuse puhul oli suhteliselt võrdselt neid, kes arvas, et tööstus võiks seda teha ja neid, kes arvas, et tööstus ei peaks seda tegema.



Joonis 9. Kes peaks organiseerima põhitoodete või toorme kokkuostu

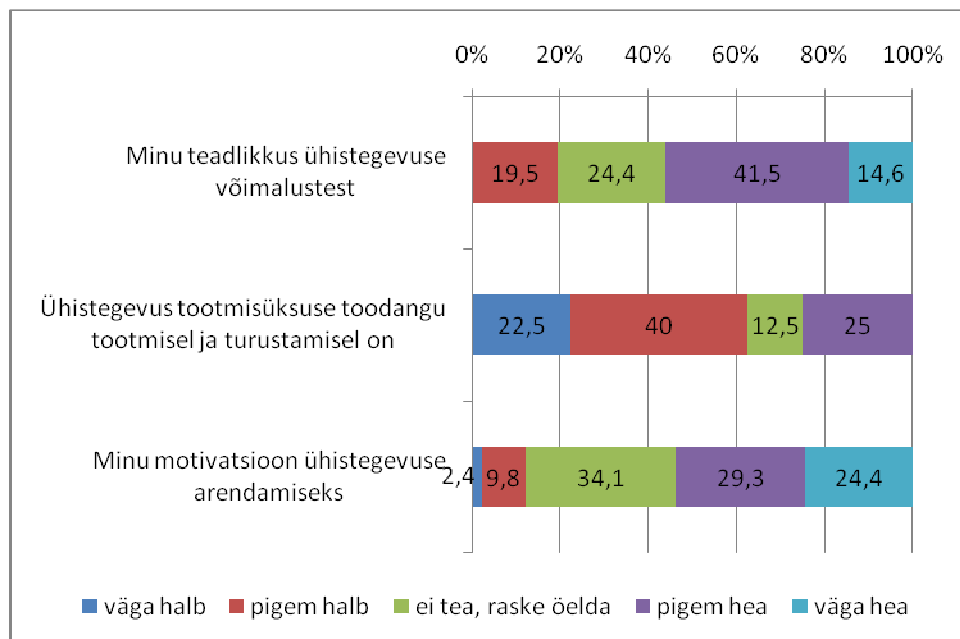
Vastajatel oli võimalus pakkuda ka muu võimalus ja seda kasutas 7 vastajat pakkudes järgmisi võimalusi: otsemüük (3 vastajat), ilma vahendajata (2 vastajat), koostöö kõigiga (1) ja ise lahendusi otsides (1).

Tabel 17. Keskmise hinnangu küsimusele, kes peaks organiseerimine põhitoodete või toorme kokkuostu (5-sel skaalal: 5- jah kindlasti ... 1- ei, kindlasti mitte)

	Ühistu	Kokkuostja	Tööstus	Muu
Setomaa	3,61	3,91	3,52	5,00
Ape	3,60	2,17	2,00	5,00
Kõik vastajad	3,61	3,31	2,97	5,00

Kui võrrelda Setomaa ja Ape keskmiseid hinnanguid (5-sel) skaalal sellele küsimusele, siis Setomaa vastajad hindavad kõrgemalt, et tööstus või kokkuostja võiks toodangu kokkuostuga tegeleda.

Vastajatel paluti hinnata 5-sel skaalal (5- väga hea, 1- väga halb) ka erinevaid väiteid ühistegevuse kohta (joonis 10).



Joonis 10. Vastajate teadlikkus, toimunud ühistegevus ja motivatsioon ühistegevuse arendamiseks (%)

Mitte keegi vastajatest ei hinnanud, et nende teadlikkus ühistegevusest oleks väga halb, pigem halvaks hindas seda ligi viiendik. Veerand arvas, et neil on raske oma teadlikkust hinnata. Kokku üle poolte arvas, et nende teadlikkus on hea: „pigem hea“ – 41,5%, „väga hea“ – 14,6%.

Seni on ühistegevust tootmisel ja turustamisel aga vähe toimunud. 25% hindas, et ühistegevus on olnud „pigem hea“, aga väga heaks ei pidanud ühistegevust tootmisüksuse toodangu tootmisel ja turustamisel keegi. 62,5% hindas seda aga „väga halvaks“ või „pigem halvaks“.

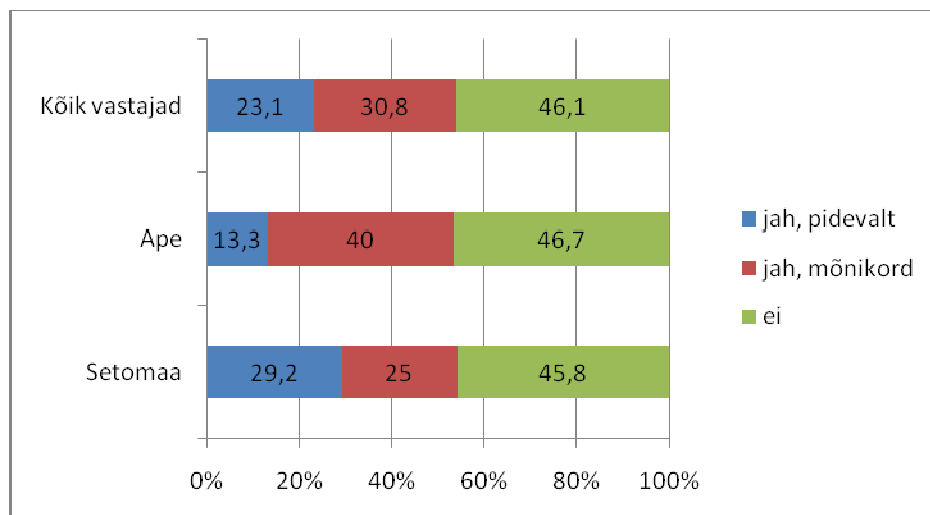
Motivatsiooni ühistegevuse arendamiseks ei osanud hinnata kolmandik; „väga halvaks“ pidas seda 2,4%, pigem halvaks 9,8%. Üle poolte vastajatest pidas oma motivatsiooni aga heaks.

Tabel 18. Keskmise hinnang väidetele ühistegevuse kohta (5-sel skaalal: 5- väga hea ... 1- väga halb)

	Minu teadlikkus ühistegevuse võimalustest	Ühistegevus tootmisüksuse toodangu tootmisel ja turustamisel	Minu motivatsioon ühistegevuse arendamiseks
Setomaa	3,46	2,32	3,62
Ape	3,60	2,53	3,67
Kõik vastajad	3,51	2,40	3,63

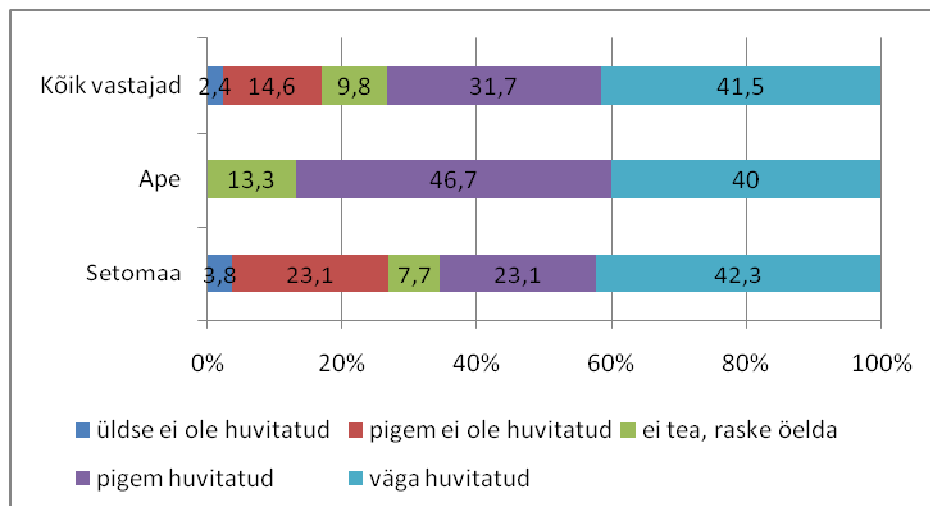
Kui võrrelda Ape ja Setomaa vastajate keskmiseid hinnanguid ühistegevust puudutavatele väidetele, siis Ape tootjad on hinnanud keskmiselt neid väiteid natuke kõrgemalt.

Tootjatest 23,1%, on viimasel 3 aastal teinud toote turustamisel koostööd sama piirkonna tootjatega pidevalt ja 46,1 tootjatest pole koostööd teinud ühegi teise tootjaga.



Joonis 11. Kas olete viimasel 3 aastal teinud toote turustamisel koostööd teiste sama piirkonna tootjatega (%)

17,1% vastajatest arvas, et nad ei ole huvitatud kohalikku toitu väärtustava tootjate, töötajate, turustajate võrgustiku loomisest ning 9,8% ei osanud seda hinnata. Kolmveerand vastajatest olid aga huvitavad, sealhulgas 41,5% olid väga huvitatud. Ape vastajad näitasid üles suuremat huvi: keskmine hinnang (5-sel skaalal) oli neil 4,27; Setomaa vastajate puhul 3,77 (kõikide vastajate keskmine 3,95).



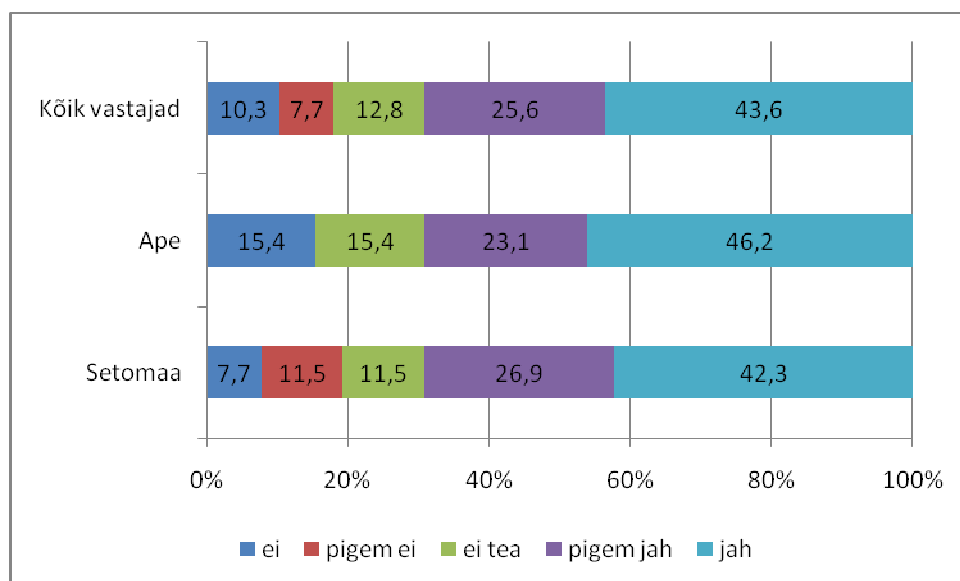
Joonis 12. Kuivõrd huvitatud olete kohalikku toitu väärtustava tootjate, töötajate ja turustajate võrgustiku loomisest (%)

Vastused küsimustele, mis võiks takistada sellise võrgustiku teket, näitavad, et põhiliseks probleemiks on tahtmise ja motivatsiooni puudus ning piiranguteks on ka erinevad nõuded ja seadused. Aktiivsete eestvedajate puudumine on suur probleem. Eraldi nimetas 6 vastajat, et piirkonnas puuduvad sama tegevusala tootjad või sobiva suurusega tootjad, kellega saaks koostööd teha.

Tabel 19. Mis takistab võrgustiku loomist

	Vastuste arv
Tahtmise ja motivatsiooni puudus	8
Euronõuded ja seadused	8
Eestvedajate puudus	6
Sarnaste tootjate puudus piirkonnas (nii tegevusala kui suuruse poolest), kellega ühistegevust teha	5
Teadmatus ja info puudus	5
Vähene suhtlus	3
Ressursside puudus	3
Turustamisprobleemid	3
Inimressursside puudus	2
Vanus	2
Ühistu rahalise korralduse ebaselgus	1
Inimeste vahelised suhted	1
Bürokraatia	1
Madalad müügihinnad	1
Keelebarjäär	1
Riigipiir	1
Väike tootmismah	1
Risk	1

Suurem osa vastajaid on valmis piirkonnas ühise kaubamärgi all oma toodangut turustama. Kõikidest vastajatest 43,6% vastasid „jah“, 25,6% „pigem jah“. Alla viiendiku vastajatest arvas, et nad ei oleks või pigem ei oleks valmis seda tegema.



Joonis 13. Kui luuakse kohalik tootjate ühistu (Setomaal või Apes), mis turustab oma kaubamärgi all kohalikku põllumajandus- ja käsitöötoodangut, siis kas olete valmis selle märgi all turustama ka enda toodangut (%)

Investeeringud

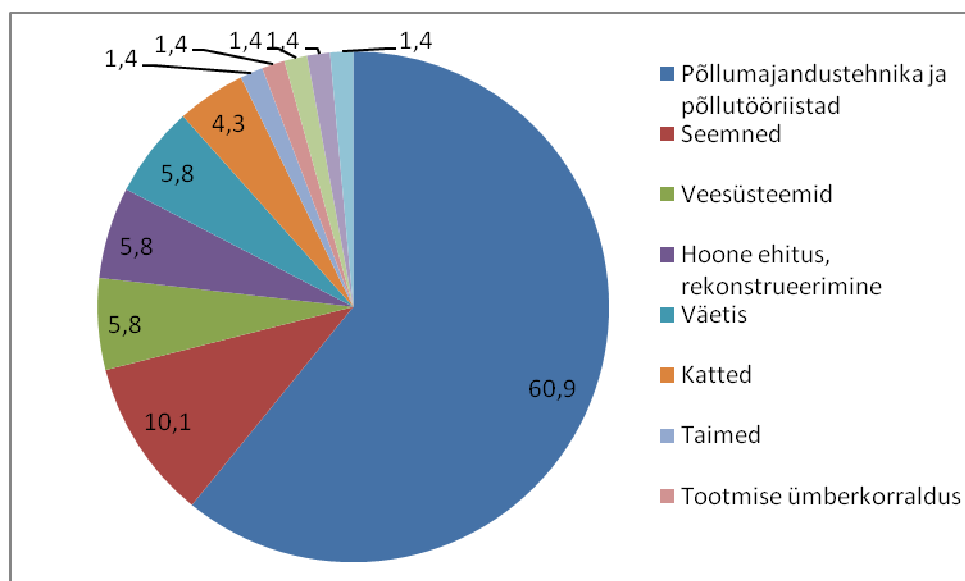
Investeeringute kohta paluti vastajatel hinnata, mis objektidesse on nad 2008- 2010 aastatel investeerinud, mis mahus ja mis objektidesse nad on valmis ja mis summa ulatuses investeerima 2011- 2013.

2008.a. nimetas erinevate investeeringute tegemist 20 vastajat, 2009.a. 14 ja 2010.a. 15 vastajat. Kokku nimetati 69 erinevat investeeringuobjekti.

Tabel 20. 2008- 2010 tehtud investeeringute objektid

	Nimetatud investeeringu objektide arv 2008- 2010
Põllumajandustehnika ja põllutööriistad	42
Seemned	7
Veesüsteemid	4
Hoone ehitus, rekonstrueerimine	4
Väetis	4
Katted	3
Taimed	1
Tootmise ümberkorraldus	1
Muud ehitustööd	1
Maa	1
Loomad	1

Kolme aasta jooksul (joonis 14) on kõige olulisemateks investeeringuobjektideks olnud põllutehnika ja põllutööriistad (60,9% kõigist nimetatud investeeringuobjektidest).



Joonis 14. Investeeringuobjektid aastatel 2008- 2010 (%)

Aastal 2008 oli Setomaa tootjate investeeringu maht kokku 344 650 eurot, keskmine investeering vastaja kohta oli 26 512 eurot. 2009.a. ja 2010.a. investeeringute maht vähenes.

Ape vastajate investeeringud on ümberarvutatud eurodesse kursiga 1 latt = 1,42 eurot. Ape vastajate arv oli väiksem, seetõttu ka nende koguinvesteeringud on väiksemad. Võrreldes Setomaaga on keskmine investeering olnud väiksem.

Tabel 21. Investeeringud 2008- 2010 (eurodes)

		2008	2009	2010
Setomaa	Vastajate arv	13	11	12
	Vastajate investeeringud kokku	344650	138529	226311
	Keskmine investeering vastaja kohta	26512	12594	18859
	Mediaan	2876	2556	1694
	Miinumum	96	96	64
	Maksimum	167257	108650	188859
Ape	Vastajate arv	8	3	2
	Vastajate investeeringud kokku	133623	18460	5112
	Keskmine investeering vastaja kohta	16703	6153	2556
	Mediaan	4260	2840	2556
	Miinumum	30	1420	852
	Maksimum	71000	14200	4260

Vastajate jaoks osutus keeruliseks hinnata tulevikuinvesteeringuid. Kui 2011. aastaks planeeris investeeringuid 19 vastajat siis 2013. aastaks nimetas investeeringuid vaid 2 vastajat. Kokku nimetati 32 erinevat investeeringuobjekti, mille hulgas kõige olulisemateks olid samuti põllumajandustehnika ja põllutööriistad.

Tabel 22. 2011- 2013 plaanitud investeeringute objektid

	Nimetatud investeeringu objektide arv 2011- 2013	% kõigist objektidest 2011- 2013
Põllumajandustehnika ja põllutööriistad	15	46,88
Hoone ehitus, rekonstrueerimine	8	25,00
Maa	3	9,38
Katted	2	6,25
Loomad, linnud	2	6,25
Muud ehitustööd	1	3,13
Sööt	1	3,13

Väga oluliseks investeeringu objektiks on lisaks põllumajandustehnika uuendamisele ka hoonete renoveerimine ning maa ostmine.

Setomaa vastajatest 11 pakkus plaanitud investeeringu mahuks 2011.a. keskmiseks 19 903 eurot vastaja kohta. 2012 ja 2013.a. kohta tegid ennustusi vastavalt ainult paar Setomaa vastajat.

Tabel 23. Plaanimatavad investeeringud 2011- 2013 (eurodes)

		2011	2012	2013
Setomaa	Vastajate arv	11	2	1
	Vastajate investeeringud kokku	21898	32595	64
	Keskmine investeering vastaja kohta	19903	16297	64
	Mediaan	6391	16297	64
	Miinumimum	320	639	64
	Maksimum	63912	31956	64
Ape	Vastajate arv	7	4	2
	Vastajate investeeringud kokku	177003	464340	29820
	Keskmine investeering vastaja kohta	25286	116085	14910
	Mediaan	1420	18460	14910
	Miinumimum	71	1420	1420
	Maksimum	142000	426000	28400

Ape tootjate pakutud investeeringute mahud olid oluliselt suuremad. 2011.a. keskmine investeering oli 25 286 eurot, kuigi see oli nii kõrge paari suuremahulise investeeringu tõttu.

Arengueeldused ja konkurentsivõime

Vastajatel paluti hinnata, mis on nende tulevikuplaanid. Selleks anti nendele 7 väidet, millest paluti märkida 3 kõige olulisemat.

Vastajatest 56,1% nimetas, et nende eesmärgiks on tegevuse laiendamine ja seda hinnati kõikidest plaanidest keskmiselt kõige olulisemaks. Pooled vastajatest hindasid, et püüavad püsida samal tasemel. Kõige väiksem oli nende osakaal, kes plaanisid tegevust lõpetada (7,3% kõikidest vastajatest).

Tabel 24. Tegevusplaanid ja nende tähtsus

Tegevusplaan	Osakaal kõigist vastajatest (%)	Keskmine tähtsuse hinnang 3-sel skaalal (1- kõige tähtsam)
Ettevõtte tegevuse laiendamine	56,1	1,15
Püüab püsida samal tasemel, mitte laieneda ega ka väheneda	53,7	1,40
Soovib ettevõtte tegevust vähendada	12,2	2,0
Plaanib tegevust lõpetada	7,3	1,33
Soovib muuta tegevussuunda (uued sissetuleku allikad)	19,5	2,5
Soovib mitmekesistada	43,9	2,25
Soovib tegevust arendada ühistegevuse vahendusel	46,3	2,52

Tootmisüksuse arengutakistuste ja kohalike probleemide hindamiseks paluti vastajatel hinnata kokku 30 tegurit nende tootmisüksuses ja piirkonnas 5-sel skaalal: 5- väga hea, 1- väga halb.

Tabelis 25 on toodud keskmised hinnangud alates kõikide vastajate kõrgemaid hinnanguid saanud teguritest.

Tabel 25. Keskmised hinnangud teguritele tootmisüksuses ja piirkonnas (5-sel skaalal: 5- väga hea, 1- väga halb)

Tegur	Setomaa	Ape	Kõik vastajad
Perekonna toetus	4,28	4,27	4,27
Soov ja tahtmine tootmisega jätkata	3,96	4,53	4,17
Kogemus senisel tegevusalal	3,92	4,07	3,98
Lasteaia olemasolu lähikonnas	3,77	4,27	3,95
Kooli olemasolu lähikonnas	3,62	4,33	3,88
Toodangu kvaliteet	3,72	4,14	3,87
Teadmised ja oskused põhitegevusalal	3,81	3,87	3,83
Arstiabi kättesaadavus	3,73	4,0	3,83
Kaupluste olemasolu lähikonnas	3,69	4,0	3,8
Tervis, töövõime	3,64	4,0	3,77
Arvutiside olemasolu	3,38	4,0	3,61
Kasutatava maa pindala	3,35	4,0	3,57
Ärivaim ja riskijulgus	3,31	4,0	3,56
Ümberkaudne infrastruktuur	3,42	3,5	3,45
Tootmisüksuse asukoht	3,31	3,6	3,41
Järelkasv tootmise jätkamiseks	3,24	3,71	3,41
Kaubavalik kaupluses	3,5	3,21	3,4
Ajaline ressurss tootmisega tegelemiseks	3,27	3,43	3,32
Toodangu saagikus	3,04	3,6	3,24
Töö võimalused teistele pereliikmetele lähikonnas	2,65	4,0	3,15
Tehnika tootmiseks	3,12	3,08	3,1
Tootmishooned	2,76	3,58	3,03
Personali oskused ja teadmised	3,13	2,67	2,97
Turustamisvõimalused	2,92	2,93	2,93
Rahalised omavahendid	2,62	3,13	2,8
Ühistu tegevus	2,56	3,15	2,76
Ekspordivõimalused	2,6	2,71	2,64
Rahaliste võõrvahendite kättesaadavus	2,62	2,57	2,61
Sobiva tööjõu olemasolu	2,79	2,29	2,61
Mullaviljakus	2,24	3,36	2,58

Kõige kõrgemalt hinnatakse enda perega ja iseendaga seotud tegureid: perekonna toetus, soov ja tahtmine tootmisega jätkata, senine kogemus põllumajandustootmises. Keskmiselt kõige madalalt hinnatakse mullaviljakust, sobiva tööjõu olemasolu, rahaliste võõr- ja omavahendite kättesaadavust, ekspordivõimalusi, ühistegevust.

Ape tootjad hindavad oma piirkonnas keskmiselt paremaks mitmeid infrastruktuuri tegureid: kool, lasteaed, arstiabi, kauplused; eriti aga töö võimalused pereliikmetele lähikonnas. Setomaa vastajate hinnangud on üldiselt keskmiselt madalamad peale infrastruktuuri ka neid

endid ja tootmisüksust puudutavatele teguritele nagu tervis ja töövõime, asukoht, järelkasy, ajaline ressurss, saagikus.

Tabel 26. 5 kõige madalamat ja kõige kõrgemat hinnangut saanud tegurit Setomaal ja Apes

	Setomaa	Ape
5 keskmiselt kõige kõrgema hinnangu saanud tegurit (alates kõrgeimast)	Perekonna toetus Soov ja tahtmine tootmisega jätkata Kogemus senisel tegevusalal Teadmised ja oskused põhitegevusalal Lasteaia olemasolu lähikonnas	Soov ja tahtmine tootmisega jätkata Kooli olemasolu lähikonnas Perekonna toetus Lasteaia olemasolu lähikonnas Toodangu kvaliteet
5 keskmiselt kõige madalama hinnangu saanud tegurit (alates kõige madalamast)	Mullaviljakus Ühistu tegevus Ekspordivõimalused Rahaliste võõrvahendite kättesaadavus Rahalised omavahendid	Sobiva tööjõu olemasolu Rahaliste võõrvahendite kättesaadavus Personali oskused ja teadmised Ekspordivõimalused Turustamisvõimalused

Apes on suurimaks probleemiks tööjõud ja tööjõu oskused ning teadmised. Rahaliste võõrvahendite kättesaadavus on probleemiks mõlemale piirkonnale ja samuti ka turustamisvõimalused ning ekspordivõimalused.

Vastajatel oli võimalus kirjeldada, milles nad näevad kõige suuremat takistust tootmisüksuse arengule (tabel 27).

Kõige suuremaks takistuseks on rahapuudus, mida mainis kolmandik vastajatest. Sellele järgnesid toodangu turustamise probleemid: toodangu realiseerimine ja turgude kaugus. Maapuuduse tõi välja 7 vastajat, inimressurssi puudust nimetas 6 ja tehnika jm vahendite puudust samuti 6 vastajat.

3 vastajat nimetas vanust; samapalju vastajaid nimetas vähest tasuvust, väikest toodangumahtu ja suurt konkurentsi.

Tabel 27. Milles näete kõige suuremat takistust tootmisüksuse arengule

Takistus	Vastajate arv	Osakaal kõikidest vastajatest (%)
Rahapuudus	14	34,1
Toodangu realiseerimise probleem	9	22,0
Turgude, klientide, realiseerimisvõimaluste kaugus	7	17,1
Maapuudus	7	17,1
Inimressursi puudus	6	14,6
Tehnika, tootmisvahendite, hoonete puudus	6	14,6
Vanus	3	7,3
Vähene tasuvus	3	7,3
Väike toodangumaht	3	7,3
Konkurents	3	7,3
Euronõuded ja seadusandlikud piirangud	2	4,9
Ajapuudus	2	4,9
Toodangu madalad hinnad	2	4,9
Tervis	2	4,9
Käive	1	2,4
Pole vajadust laieneda	1	2,4
Turu väiksus	1	2,4
Palgatöö mujal	1	2,4
Järelkasvu puudus	1	2,4
Kehv mullaviljakus	1	2,4
Vähene soov ja tahtmine	1	2,4
Toetuste jagamine mittetootjatele - ärimeestele niitmise eest	1	2,4
Klientide vähesus	1	2,4
Kõrged sisendite hinnad	1	2,4
Elektrienergia (pinge väga kõikuv)	1	2,4
Maa kõrge hind	1	2,4
Turvalisus maal	1	2,4

Järeldused

Alljärgnevalt on toodud vastajate kommentaaride ja uuringu tulemuste põhjal välja mõned olulisemad järeldused ja soovitusel.

- Aiandustootjatel on suur vajadus hooajatööjõu järgi, samas on tööjõu kättesaadavus olnud üks kõige suurematest probleemidest. Ühistegevuse arendamisel on oluline pöörata tähelepanu, kas ja kuidas ühistegevuse abil saaks seda probleemi leevendada.
- Kõige suuremaks takistuseks on toodangu realiseerimisprobleem, millele lahenduste leidmist saab pakkuda ühistu. Setomaa ja Ape asukohast tulenevalt on nad kaugel suurematest turgudest, kuid ka kohalikele tarbijatele toodangu müümist pärsvad liiga väikesed toodangu kogused ja liiga piiratud ühe tootja sortiment. Tarbijatel on vaja osta erinevat toodangut ühest kohast. Arvestades, et uuringus osalejate toodangu kogused

on suhteliselt väiksed, on oluline, et ühistu arendaks toodangu säilitamise, ja töötlemise võimalusi ning pakuks ka alternatiivseid võimalusi toodangu turustamiseks.

- Ühistegevuse takistuseks on eelkõige inimeste motivatsioon, inimeste omavahelise suhtluse ja usalduse küsimused ning aktiivsete eestvedajate puudumine. Seega selleks, et jõuda ühistegevuseni, on oluline pidevalt töötada kohalike inimestega – suhete loomine, ühistegevuse selgitamine, motivatsiooni ja usalduse loomine.
- Tootjad peavad erinevaid seadusandlikke nõudeid ja normatiive takistuseks, mistõttu on oluline nende kohta informatsiooni levitamine, selgitamine ja teadlikkuse suurendamine. Eriti problemaatiliseks pidasid seadusandlikke nõudeid ja normatiive Ape tootjad. Seega peab ka ühistegevuse üheks eesmärgiks olema Eesti ja Läti seadusandlike nõuete selgitamine ja teadlikkuse tõstmine.
- Suurem osa vastajaid on nõus osalema võrgustikus ja turustama oma toodangut kohaliku kaubamärgi all. Samuti on huvi ühistegevuse vastu, kuid tuleb arvesse võtta, et on vaja teha oluliselt tööd selleks, ühistud loodaks ja toimima hakkaks. Arvestades, et vastajatel pole selgust, kuidas ühistu realselt toimiks, on oluline tuua näiteid, kuidas ühistegevus toimib.
- Probleemne küsimus on sarnaste tootjate olemasolu piirkonnas, kellega saaks koostööd teha, eriti puudutab see küsimus Setomaa tootjaid. Liiga ebavõrdsete tootjate puhul (suurus) on ebaselge, mida ühistegevus neile pakub.
- Rahaliste vahendite kättesaadavus on keskne probleem, kuid selle kõrva seab tootjatele piirid ette ka maa kättesaadavus tootmiseks.

KOKKUVÕTE TOOTJATE ANALÜÜSIST

Setomaa Valdade Liidu ja Ape valla Eesti-Läti koostööprojekti „BUY LOCAL” raames läbi viidud aianduse valdkonna maaressursi kasutamise tasuvusanalüüsi käigus viidi uuringu ühe osana läbi aiandustootjate küsitlus Setomaa ja Ape piirkonnas. Küsitluse viis oktoobrist 2010-detsembrini 2010 läbi Eesti Maaülikooli majandus- ja sotsiaalinstituut koostöös Läti Põllumajandusülikooli majandusteaduskonnaga.

Küsitluse üldeesmärgiks oli täiendada aianduse valdkonna tasuvusanalüüsi andmeid ja koguda taustinformatsiooni Setomaa ja Ape aiandustootjate kohta. Küsitluse käigus uuriti aiandustootjate seniseid tootmissuundi, toodangut, probleeme ja arengutakistusi, ühistegevuse võimalusi.

Kokku küsitleti 41 aiandustootjat, 26 Setomaalt (63,4%) ja 15 Apest (36,6%). Vastajate keskmine vanus oli 48,35 aastat. Keskmine leibkonna suurus oli 3,15 liiget ja tootmistegevusega olid seotud 2,41 liiget.

26,8% vastajatest olid FIE-d, 12,2% OÜ-d, 61% määratles ennast kui muud (talu, kodumajapidamine, Apes põllumajandustootjate ühistu). Keskmine maa suurus vastaja kohta oli 52,02 ha. Küsitluses osalenud tootjatel oli kokku 2133 ha maad. Keskmiselt oli vastajatel 2,4 palgata põhitöötajat ja 2,38 palgata hooajatöölist; 3,57 palgalist põhitöötajat ja 8,1 palgalist hooajatöölist.

Kõige rohkem kasvatati taimekasvatustoodetest kartulit (30 vastajat), kaera (12), avamaa kapsast (9), maasikat (9), avamaa porgandit (8), avamaa sibulat (7), nisu (7), avamaa kurki (6), otra (6), vaarikat (5). Kõige müüdavamaks toodetest peeti kartulit (13 vastajat), teravilja (9), maasikat (8), kapsast (6) jne. Kõige rohkem müüdi kartulit keskmise müügihinnaga 0,18 eurot kg, köögiviljadest kapsast keskmise müügihinnaga 0,21 eurot kg, maasikat

keskmise müügihinnaga 2,11 eurot kg, kurki keskmise müügihinnaga 0,85 eurot kg, porgandit keskmise müügihinnaga 0,37 eurot kg, sibulat keskmise müügihinnaga 0,42 eurot kg.

Turustuskanalistest kasutati kõige rohkem otse talust ja turul müümist (mõlemaid natuke üle viiendiku), mille kaudu müüdi keskmiselt pool kogu toodangust. Kokkuostjale müümist kasutas viiendik vastajatest ja müüs sel viisil keskmiselt 60% oma toodangust. Mitte rahalist vahetusprotsessi kirjeldas paar vastajat.

Üle poolte vastajatest hindas, et toorme ja põhitoodete kokkuostuga võiks tegeleda ühistu, pooled arvasid, et seda võiks teha kokkuostja ja alla poole, et tööstus. Üle poolte vastajatest hindas oma teadlikkust ühistegevusest ja motivatsiooni sellega tegelda heaks, kuid senine ühistegevus on olnud suhteliselt nõrk. Ligi pooled vastajatest on mingil määral tegelenud ühistegevusega. Kolmveerand vastajatest olid huvitatud kohalikku toitu väärtustava tootjate, töötajate ja turustajate võrgustiku loomisest. Peamiste põhjustena, mis sellise võrgustiku arengut takistavad, nimetati inimeste tahtmist ja pealehakkamist, infot, inimeste erinevaid suhte ja aktiivsuse probleeme ning erinevaid seadusi ja normatiive. 2/3 vastajatest olid nõus kohaliku kaubamärgi all oma tooteid turustama.

Kõige rohkem oli viimsel 3 aastal tehtud investeeringuid põllumajandustehnikasse ja põllutööriistadesse (60% investeeringu objektidest). Lähiaastatel plaaniti investeeringuid teha samuti eelkõige tehnikasse ja põllutööriistadesse või hoonete ehitusse ja rekonstrueerimiseks.

Pooled vastajad pidasid oma kõige olulisemaks eesmärgiks tegevuse laiendamist, sama palju oli neid, kes kavatses püsida samal tasemel. Alla poolte plaanis tegevust mitmekesistada või ühistegevuse vahendusel tootmist arendada. 7,3% plaanis tegevust lõpetada ja 12,2% tegevust vähendada.

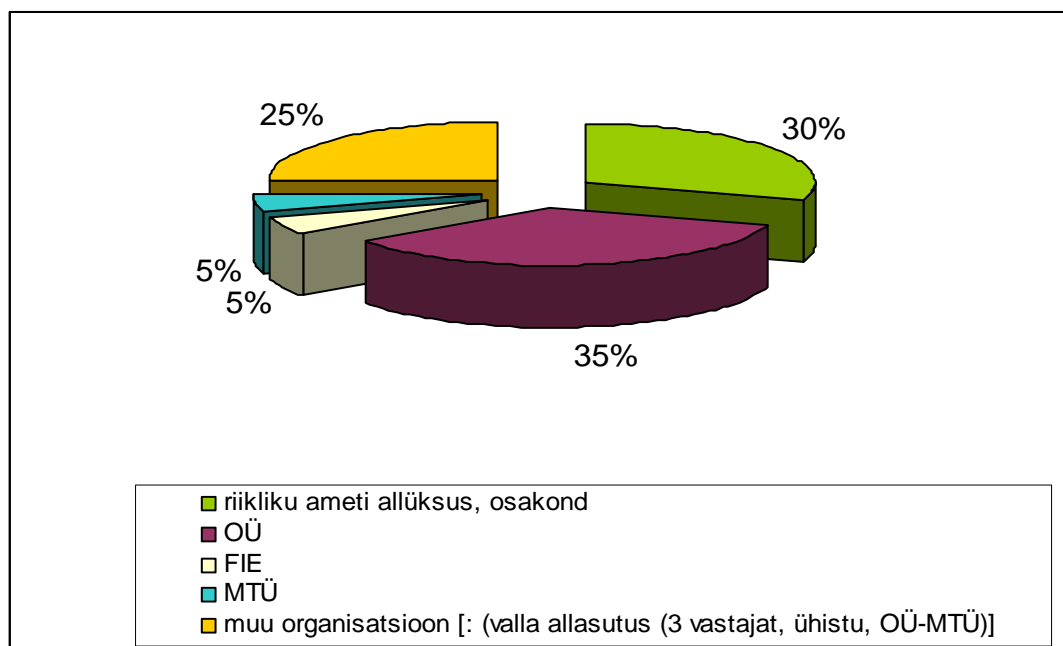
Hinnangud erinevatele tootjat ja tema ümbruskonda iseloomustavatele teguritele näitasid, et kõige kõrgemalt hinnatakse enda perega ja endaga seotud tegureid: perekonna toetus, soov ja tahtmine tootmisega jätkata, senine kogemus põllumajandussaaduste tootmisel. Keskmiselt kõige madalamalt hinnatakse mullaviljakust, sobiva tööjõu olemasolu, rahaliste võõr- ja omavahendite kättesaadavust, ekspordivõimalusi, ühistegevust.

Kõige suuremate arengutakistustena tootmisüksuse arengule nähti rahapuudust, mida mainis kolmandik vastajatest; sellele järgnesid toodangu müümise probleemid, maapuudus, inimressurssi puudus, tehnika jm vahendite puudus.

TARBIJATE UURING SETOMAAL JA APE REGIOONIS

Käesoleva uuringu eesmärgiks on hinnata, millistest kohalikest toodetest kohalikud tarbijad puudust tunnevad, mida ei toodeta piirkonnas piisavalt ja millised tooted pole kättesaadavad. Uuriti millised oleksid kohalike toodete eeldatavad tarbimiskogused ja millised on takistused kohalike toodete tarbimisel. Uuringus osales kokku 20 erinevat ettevõtet, Setomaalt osales 12 organisatsiooni ja Ape regioonist osales 8 organisatsiooni. Uuritud ettevõtete seas olid koolid, lasteaiad, hooldekodud, toitlustusasutused, turismitalud, poed, kultuurimajad ja vallavalitsused. Kahjuks paljud ettevõtted ei tagastanud küsitluslehti, võimalik et põhjuseks oli ebasobiv aeg küsitluste esitamiseks – küsitlused viidi läbi detsembrist jaanuari alguseni. Paljud põhjendasid mittevastamist ajanappusega või ettevõtlustegevuse lõpetamisega.

Vastanutest suurem osa olid osaühingud (OÜ) ja riikliku ameti allüksused (joonis 15). Kõige vähem oli esindatud füüsilisest isikust ettevõtjaid (FIE) ja mittetulundusühistuid (MTÜ). See on pigem seotud kohaliku piirkonnaga, sest suurimad põllumajandustoodangu tarbijad on turismitalud, mis on eraäriühingud ja koolid ning lasteaiad, mis kuuluvad kohalikule omavalitsustele. Küsitletutest pooled tegelesid toitlustamisega ja turismiga, ülejäänud tegelesid mitmete erinevate tegevustega- nagu jae- ja hulgikaubandus, käsitöökaupade müük jne.

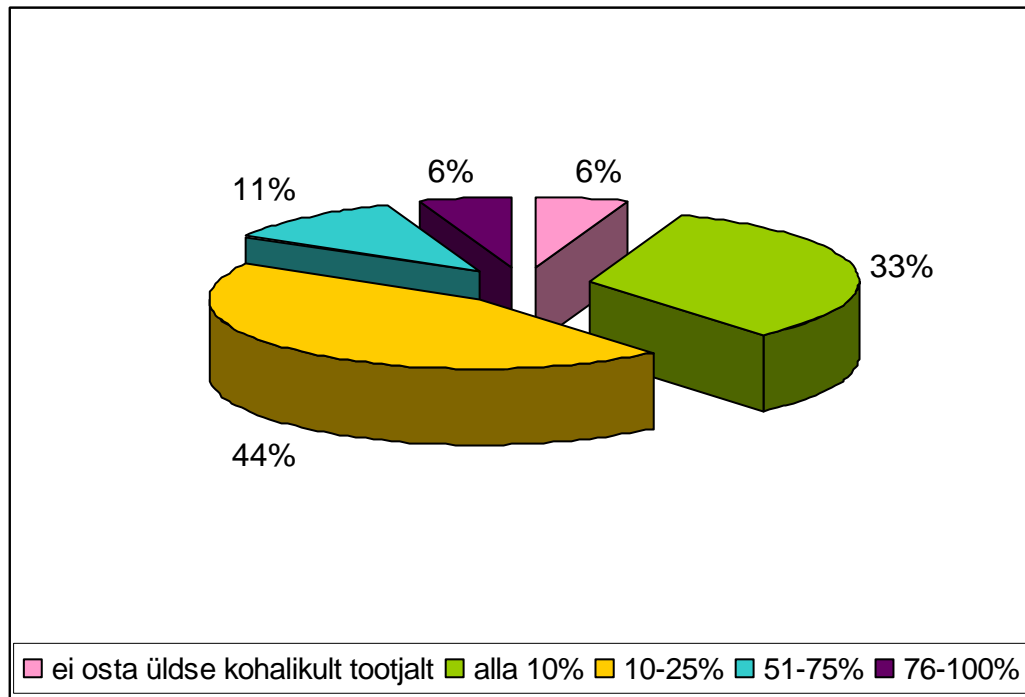


Joonis 15. Organisatsiooni juriidiline vorm

Küsitletutest 70 % teevad ostuotsused ise ehk otsustavad kohapeal, mida ja kust ostavad. Vastanutest 30% ostuotsuseid ise ei tee, vaid otsuseid tooteid osta tehakse mujal, mis tähendab, et tegu on allüksustega ja kohapeal ei planeerita tegevusi.

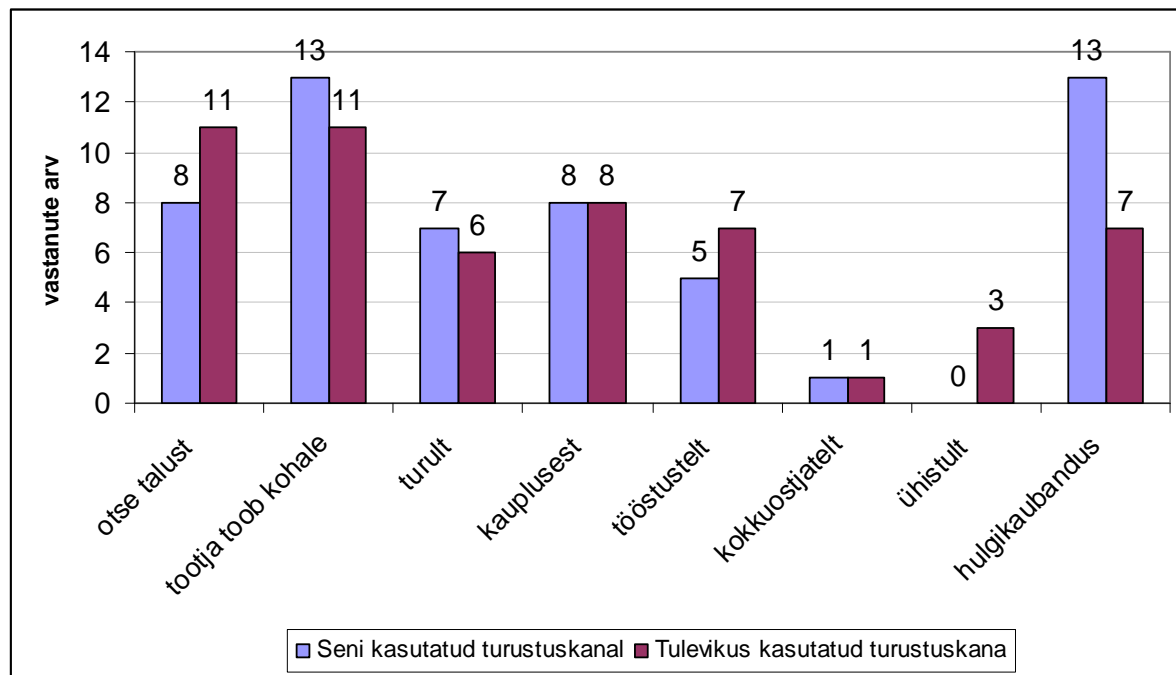
Küsitletud ettevõtjatest 44%-l moodustab sisseostetavatest toidukaupadest kohalik toodang vaid 10-25%. Kohalikku toodangut ei tarbi küsitletud tootjatest 6%. Neid ettevõtteid, kes

tarbivad kohalikku toodangut rohkem kui 50%, neid oli küsitletavate hulgas alla kolmandiku (joonis 16).



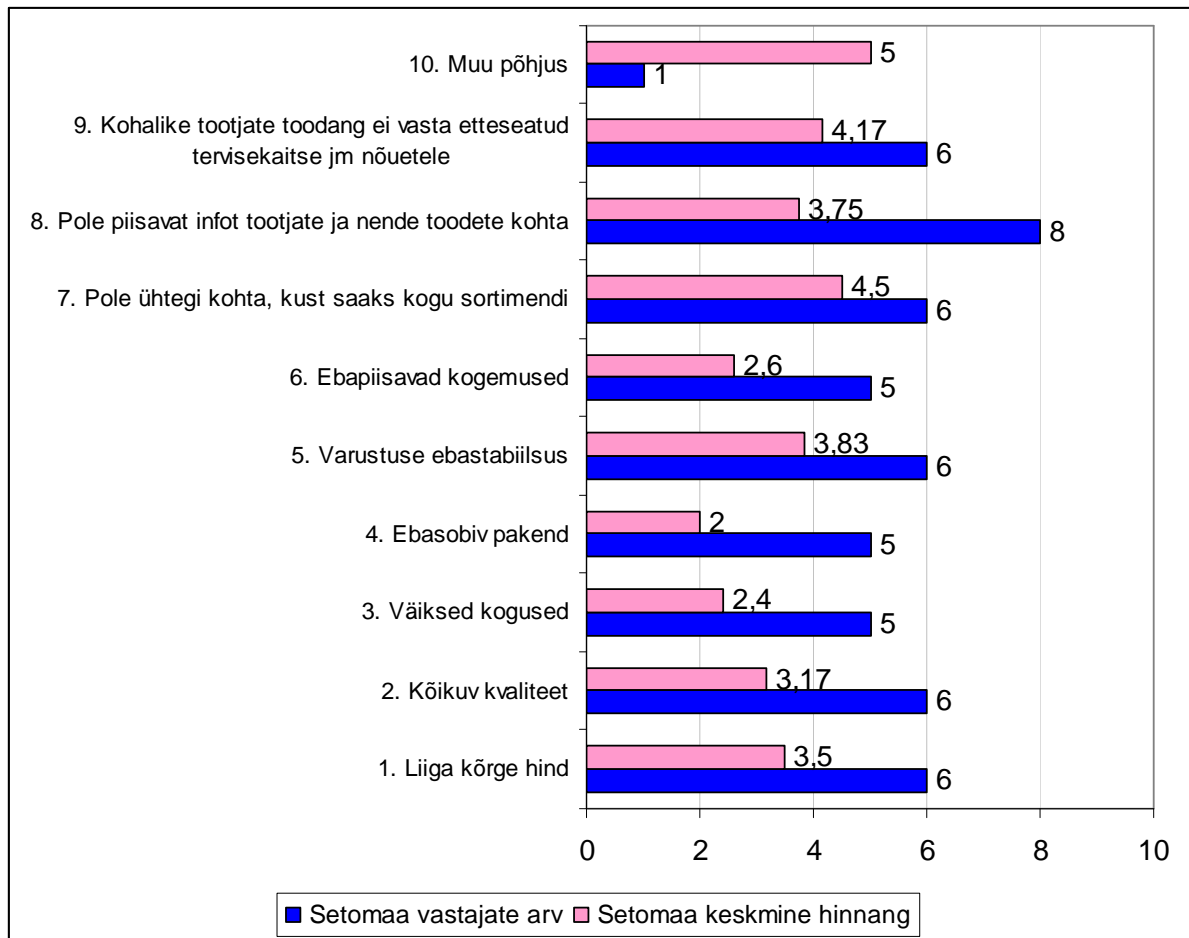
Joonis 16. Kohalike tootjate toodangu osakaal ettevõtete poolt sisseostetavates toidukaupades

Üle poolte küsitletud tarbijatest saavad põllumajandustoodangu kätte otse tootjalt, kas siis ise tootja juurde järgi minnes või tootja toob oma toodangu tarbijatele kohale (joonis 17). Kõige vähem kasutatakse toodangu ostmiseks kokkuostjate abi ja tööstustelt otse ostmist. Üldse ei ole siia maani leitud võimalusi toodangu ostmiseks läbi ühistute. Tulevikus loodetakse kohalikke tooteid soetada samuti otsekontaktis tootjatega, kas siis ise kohale minnes või kasutades teenust, et tootja toob ise oma toodangu tarbijale kätte. Tulevikus nähakse ka suuremat võimalust kohalikke tooteid osta läbi ühistute.



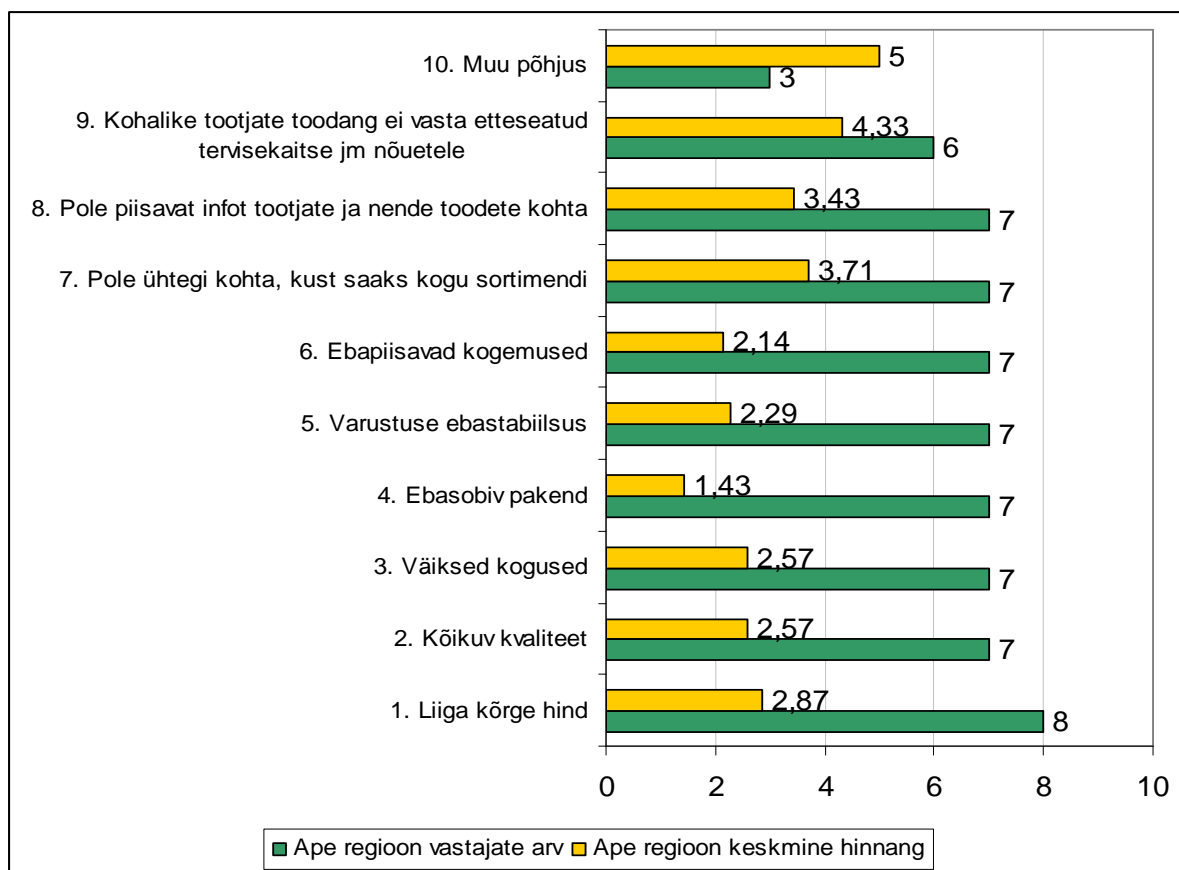
Joonis 17. Kohaliku toodangu turustuskanalite osakaal seni ja tulevikus

Kohalike toodete kasutamisel toorainena nähti väga palju ja erinevaid põhjusi (joonis 18). Setomaa tarbijate arvates on suurimaks probleemiks killustatus, mis tähendab seda, et pole ühtegi kohta, kust oleks võimalik saada kogu sortimenti või vajalikku toorainet. Selleks tuleb läbi käia mitu erinevat tootjat, mis teeb selle kauba veelgi kallimaks tänu suurele transpordikulule. Probleemiks on ka kohaliku toodangu kvaliteet, mis tihti ei vasta etteantud tervisekaitse- ja teistele nõuetele. Siin toodi ka välja, et kohalikku liha pole võimalik osta kohalikelt tootjatelt, sest tapamaja puudub. Samasugune nõue on ka poolfabrikaatidele. Seega on väga oluline tootjatepoolne koostöö, et lahendada nii töötlemise- kui ka säilitamise probleemid. Lisaks on tarbijatele suureks probleemiks info puudumine, varustatuse ebastabiilsus ja kõrge hind. Tarbijatel pole piisavalt infot, kus ja millist toodet piirkonnas toodetakse ja kust võiks neid tooteid osta. Eraldi toodi veel välja Setomaa tarbijate hulgas puudulikku hankesüsteemi ja tarbijatele ebasobivaid müügikoguseid.



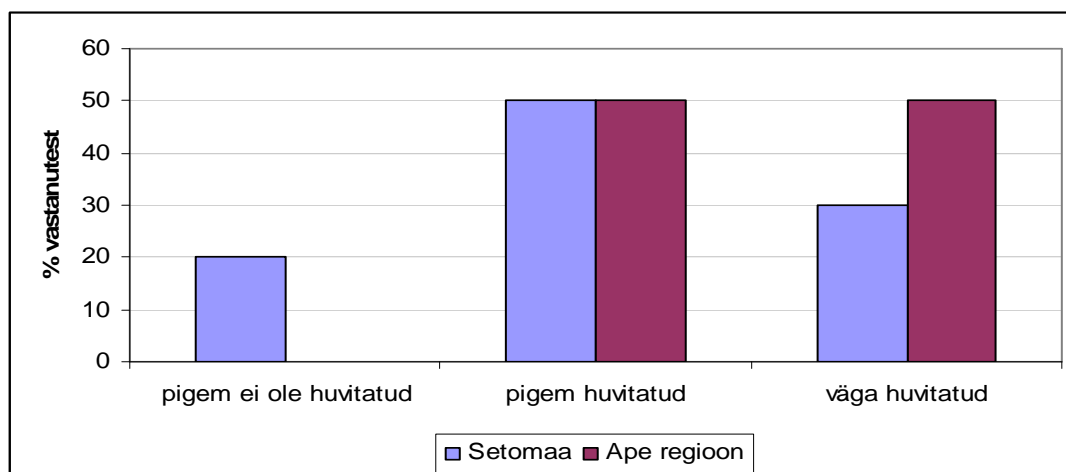
Joonis 18. Erinevad probleemid kohaliku toodangu tarbimisel Setomaal

Ape regiooni tarbijatele on suurimaks probleemiks kohalike toodete juures mittevastavus etteantud tervisekaitse- ja muudele nõuetele (joonis 19). Samamoodi nagu Setomaa tarbijatele on probleemiks ka Ape tarbijatele tootjate ja kohaliku toodangu kohta puudulik info ja selle üldine kättesaadavus. Ape vallas on suureks probleemiks ka kohaliku toodangu kõrge hind ja ebastabiilne varustatus.



Joonis 19. Erinevad probleemid kohaliku toodangu tarbimisel Ape regioonis

Suur osa tarbijatest on huvitatud kohaliku toidu väärtustava tootjate, esmatöötajate ja töötajate võrgustiku loomisest. Vaid paar tarbijat Setomaalt arvasid, et nemad ei näe taolise võrgustiku moodustamisel mingeid võimalusi ega ole ka sellisest asjast huvitatud (joonis 20)



Joonis 20. Setomaa ja Ape regiooni tarbijate huvitus ühisest võrgustikust

Küsitletud tarbijad vajaksid kõige enam kohalikust põllumajandustoodangust kartulit (kokku 31 765 kg), porgandit (6110 kg), kapsast (5364 kg), peeti (2389 kg), sibulat (2301 kg), kurki (2254 kg) ja tomatit (2331 kg). Üllatusena selgus, et suur nõudlus on ka kõrvitsa (1275 kg) järele. Kusjuures suurem kõrvitsa tarbimine on Ape regioonis (tabel 28). Marja- ja puuviljakultuuridest on suurim vajadus maasika, sõstarde, õunte ja pirnide järele. Kohalikest põllumajandussaadustest, millest tuntakse suurt puudust on veel hapukapsad, rabarber, rohelistes sibulapealsed ja porrulauk. Samuti on suur vajadus kohalike mooside (4939 kg) ja erinevate mahlade (2522 kg) ning maitsetaimede (88 kg) järgi. Tuntakse suurt vajadust kohalike mooside ja mahlade järgi, sest seni pole seda veel ükski kohalik tootja pakkunud. Lisaks kohalikele tarbijatele oleks kohalikest marjadest ja puuviljadest valmistatud moosid ja mahlad üheks turistidele pakutavatest toodetest.

Tabel 28. Setomaa ja Ape regiooni tarbijate põllumajandussaaduste vajadus

Kultuur	Aastane vajadus, kg	
	Setomaa	Ape regioon
Köögivili		
kartul	17600	14165
porgand	3250	2860
kapsas	3410	1954
lillkapsas	300	168
kaalikas	625	150
peet	895	1494
hernes	40	262
uba	5	175
sibul	1050	1251
küüslauk	308	52
tomat	1545	786
kurk	1330	924
paprika	289	102
salat	60	58
kõrvits	275	1000
Marjad		
maasikas	160	0
vaarikas	50	0
sõstar	50	140
karusmari	0	40
astelpaju	5	20
jõhvikas	0	15
Puuvili		
pirn	285	340
õun	690	1284
kirss	0	30
ploom	0	20

Kohalikud tarbijad on valmis ostma kõiki aianduse valdkonna saadusi. Enim eelistatud kohalikud tooted on kartul, porgand, kapsas, sibul ja kurk (tabel 29) ca 55% vastanutest

soovivad nimetatud toodangut osta. Kõige vähem ollakse nõus kohalikelt tootjatelt ostma naerist, mis pigem tuleneb tarbimise harjumusest ja toote eripärast.

Tabel 29. Setomaa ja Ape regiooni tarbijate valmisoleks kohalike toodete ostmiseks

Kultuur	Nõus ostma kohalikelt tootjatelt	
	Vastanute arv	% kõigist vastajatest (20st)
Köögivilid		
kartul	11	55
kurk	11	55
sibul	11	55
porgand	10	50
kapsas	10	50
kaalikas	8	40
kõrvits	8	40
küüslauk	8	40
tomat	8	40
peet	8	40
uba	7	35
paprika	5	25
hernes	3	15
salat	3	15
lillkapsas	2	10
naeris	1	5
Marjad		
maasikas	5	25
sõstar	5	25
karusmari	4	20
vaarikas	3	15
astelpaju	3	15
mustikas	2	10
jõhvikas	2	10
pohl	2	10
Puuviljad		
õun	9	45
pirn	6	30
ploom	4	20
kirss	2	10

Kõige halvemini on kättesaadavad tomat, kurk, paprika ja pirnid (tabel 30). Seega tuleb välja, et piirkonnas on oluline nõudlus just neile kultuuridele, mida hetkel kasvatatakse vähe ja pole piisaval hulgal kohaliku toodanguna kättesaadavad. Lisaks toodi välja, et probleeme on ka kohaliku toodangu saamisega aastaringelt, sest pole sobivaid hoidlaid, kus kohalikel toodetel

säiliksidi nii kaubanduslik välimus kui ka maitseomadused. Enamus tooteid soovitakse osta aastaringselt, vaid väga vähesed tarbijad tõid välja üksikud tooted, mida soovitakse osta kas ainult sügisel või kevadel. Näiteks mõned marjakultuurid, kurk ja jahutooted.

Tabel 30. Setomaa ja Ape regiooni tarbijate arvamused kohalike toodete kättesaadavusest

Kultuur	Pole kättesaadav kohalikest tootjatest	
	Vastanute arv	% kõigist vastajatest (20st)
Köögiviljad		
tomat	9	45
kurk	8	40
paprika	8	40
sibul	6	30
lillkapsas	5	25
küüslaul	5	25
salat	5	25
hernes	3	15
naeris	3	15
kaalikas	2	10
kartul	2	10
kapsas	2	10
porgand	2	10
uba	2	10
uba	2	10
kõrvits	1	5
Marjad		
maasikas	4	20
vaarikas	4	20
sõstar	4	20
karusmari	2	10
astelpaju	2	10
mustikas	2	10
jõhvikas	2	10
pohl	2	10
Puuviljad		
pirn	6	30
õun	4	20
kirss	3	15
ploom	3	15

Kohalikku toodangut tarbiksid heameelega suur osa asutustest, kui oleks rohkem kohalikke tootjaid ja toodangu müümiseks oleks neil olemas ametlik luba ning hind ei oleks nii kõrge võrreldes importtoodanguga. Kõige domineerivamaks on siiski erinevad värsked puu- ja köögiviljad.

Oluline on teha informatsioon tootjate ja toodete kohta tarbijatele kättesaadavaks. Üheks võimaluseks oleks luua internetipõhine otsingusüsteem, kus oleks kirjas kõik piirkonna tootjad ja nende pakutavad tooted ja teenused. Näiteks on loodud Eesti Maaülikooli majandus- ja sotsiaalinstituudi poolt varasemalt marjatootjaid ühendav elektrooniline andmebaas aadressil www.marjatootjad.ee, kus on kirjas üle Eesti erinevaid marju kasvatavad ettevõtted ja kaart, kuhu on peale kantud nende paiknemine piirkonnas. Selline andmebaas on hea ülevaade tarbijale piirkonnas paiknevatest tootjatest ja selle järgi saab planeerida näiteks ka kaubaringi.

Ettevõtjate kindlustunde suurendamiseks on vajalik tootjatevaheline koostöö ja ühtse turundusvõrgustiku loomine. Kohalike müügivõimalustena võiks rajada paar müügikeskust, mis võiksid asetseda tootmiskeskuse kõrval. Kasutusele tuleks võtta ka nn autokauplused, mis korra nädalas käiksid ja pakuksid kohalikke tooteid.