

# **SETOMAA JA APE PIIRKONNAS LAMBA- ja KITSEKASVATUS VALDKONNA TOOTJATE JA TARBIJATE UURINGU TULEMUSED**

**Tellija: Setomaa Valdade Liit ja Ape vald,  
Eesti-Läti koostööprojekti „BUY LOCAL” raames**

**Tartu 2011**

## Sisukord

SISSEJUHATUS .....	3
METOODIKA .....	4
LAMBA- JA KITSEKASVATAJATE KÜSITLUSUURINGU TULEMUSED.....	5
Vastajate üldiseloostus .....	5
Tootmisüksuse üldandmed .....	6
Loomade arv 2010.....	10
Kõige paremini müüvad loomakasvatustooted .....	12
Toodangu müük.....	12
Ühistegevus .....	17
Investeeringud.....	21
Arengueeldused ja konkurentsivõime.....	23
Järeldused uuringu tulemustest.....	26
Ettepanekud ühistegevuse arendamiseks.....	27
KOKKUVÕTE TOOTJATE ANALÜÜSIST.....	28
TARBIJATE UURING SETOMAAL JA APE REGIOONIS.....	30

## SISSEJUHATUS

Käesolevas aruandes esitatud tulemused on üks osa Setomaa Valdade Liidu ja Ape valla Eesti-Läti koostööprojekti „BUY LOCAL” raames läbi viidud lamba- ja kitsekasvatuse tasuvusanalüüsi uuringust. Käesolevas aruandes tutvustatakse uuringu käigus läbi viidud tootjate küsitluse tulemusi.

Küsitluse viis läbi Eesti Maaülikooli majandus- ja sotsiaalinstituut koostöös Läti Põllumajandusülikooli majandusteaduskonnaga.

Küsitluse üldeesmärgiks oli täiendada valdkonna tasuvusanalüüsi andmeid ja koguda taustinformatsiooni Setomaa ja Ape lamba- ja kitsekasvatustootjate kohta.

Küsitluse alaeesmärkideks seati:

- Piirkonna lamba- ja kitsekasvatajate seniste tootmissuundade, toodangumahu ja turustuskanalite uurimine.
- Tootjate probleemide, arengutakistuste ja muude tootmise kitsaskohtade analüüsimine.
- Tootjate senine ühistegevus ja valmisolek ühistegevusest osavõtmiseks.
- Tootjate poolt müüdud toodangu uurimine.
- Uuringu tulemuste alusel ettepanekute tegemine ühistegevuse arendamiseks.

Andmete kogumine toimus oktoober - detsember 2010. Setomaal viis küsitluse läbi Eesti Maaülikooli majandus- ja sotsiaalinstituut. Apes viis küsitluse läbi Läti Põllumajandusülikooli majandusteaduskond.

## METOODIKA

Lamba- ja kitsekasvatuse valdkonna tootjate ankeedi väljatöötamisel lähtuti eesmärgist koguda andmeid selle kohta, mida piirkonna tootjad kasvatavad, kas ja kus nad müüvad oma toodangut, mis on nende suuremad arengutakistused ja probleemid ning kuidas nad on valmis osalema ühistegevuses.

Välja töötati ankeet, mida kasutati ka aianduse ja savitöötajate uurimiseks, sest aiandustootjad, lamba- ja kitsekasvatajad ja savitöötajad langevad osaliselt kokku.

Tootjate küsitlusuuringu andmete kogumine kestis oktoober - detsember 2010. Andmed koguti küsitluse teel. Setomaal viidi küsitlus läbi intervjuudena, mille käigus intervjuuerija täitis ankeedi. Apes viidi küsitlus läbi nii intervjuudena kui ka saadeti emaili teel ankeedid, mille tootja ise täitis.

Setomaa valim moodustati PRIA andmete alusel tootjatest, kes kasvasid lambad ja/või kitsi. Setomaal oli PRIA andmetel 18 sellist tootjat; neist küsitleti 15.

Ape piirkonnas moodustati tootjate nimekiri kõigepealt käesoleva projekti käigus Apes oktoobris 2010 toimunud seminaril osalejate andmete alusel, kellele lisati veel teisi kohalikke tootjaid. Kokku oli Ape valimi nimekirjas 10 tootjat, kellest õnnestus küsitleda 8.

Ankeedi põhiosas oli kokku 31 küsimust. Küsitluse ankeet koosnes järgnevatest alaosadest:

1. Tootmisüksuse üldandmed
2. Tootmisüksuse põllumajanduslik tegevus
3. Toodangu turustamine ja ühistegevus
4. Investeeringud
5. Arengueeldused ja konkurentsivõime
6. Andmed vastaja kohta

Lisaks ankeedile töötati välja tabel lambakasvatuskulude kajastamiseks, selles paluti märkida andmed ainult nendel tootjatel, kes nimetatud tootmisega tegelesid ja kellel olid olemas sisulised andmed nende kulude kohta.

Käesolevas aruandes on tulemused esitatud samas järjekorras, mis ankeedis, v.a. andmed vastaja kohta, mis on vastajatest parema ülevaate saamiseks toodud aruande alguses.

## LAMBA- JA KITSEKASVATAJATE KÜSITLUSUURINGU TULEMUSED

### Vastajate üldiseloostus

Kokku küsitleti 23 tootjat, Setomaalt 15 ja Apest 8.

Vastajate hulgas oli mehi 15 (71,4%) ja naisi 6 (28,6%). Vastanutest 9,1% olid vallalised, 86,4% abielus/vabaabielus ja 4,5% ehk üks vastaja nimetas muud perekonnaseisu.

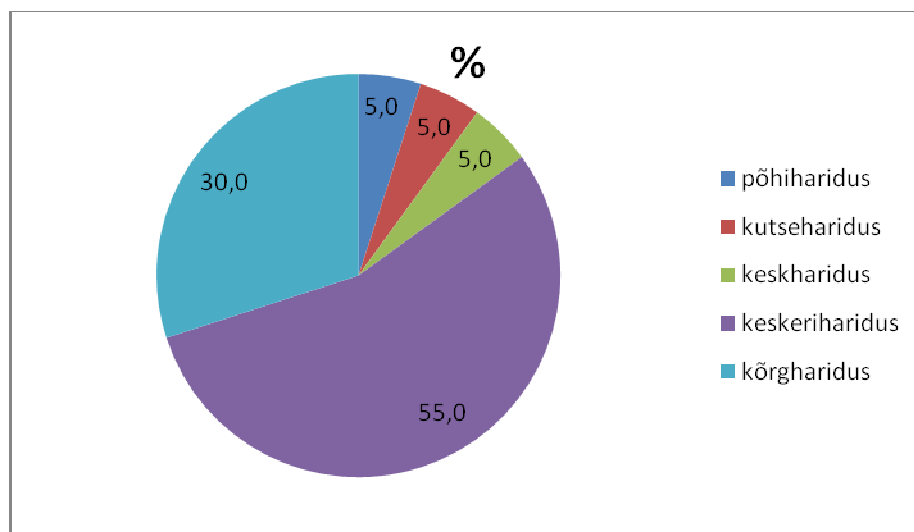
Vastajate keskmine vanus oli 51,77 aastat. Kõige noorem vastaja oli 27-aastane ja vanim 75-aastane. Keskmised vanused on toodud tabelis 1. Võrreldes aiandustootjatega (keskmine vanus 48,35) oli lamba- ja kitsekasvatuse uuringus osalejate keskmine vanus mõnevõrra kõrgem.

**Tabel 1. Vastajate keskmine vanus**

Piirkond	Vastajate arv	Keskmine vanus	Mediaan*	Miinum	Maksimum
Setomaa	14	52,36	52,00	30	75
Ape	8	50,75	49,50	27	69
<b>Kõik vastajad kokku</b>	<b>22</b>	<b>51,77</b>	<b>52,00</b>	<b>27</b>	<b>75</b>

\* Mediaan on keskvaartus, mis jagab arvurühma kaheks võrdseks osaks; mediaanist väiksemaid ja suuremaid väärtusi on ühepalju.

Kõrgharidusega vastajaid oli 30%, keskeriharidusega 55%, kesk-, kutse- ja põhiharidusega kõiki 5% (joonis 1).



**Joonis 1. Vastajad haridustaseme järgi**

Hinnangud leibkonna suurusele näitasid, et kõige suurem oli 2-liikmeliste leibkondade osakaal – 47,6% vastajatest. 3- ja 4-liikmelisi leibkondi oli mõlemaid 14,3%. Ligi veerandil vastajatest oli 5-liikmeline või suurem leibkond. Ühel Setomaa vastajal oli 7-liikmeline leibkond ja ühel Ape vastajal 8-liikmeline leibkond. Keskmine leibkonnaliikmete arv oli 3,48 (tabel 2).

Nagu ka aiandustootjate puhul oli tootmistegevusega seotud leibkonnaliikmete arv väiksem – keskmiselt 2,76. Võrreldes aiandustootjate küsitluse tulemustega, kus see oli keskmiselt 2,41, on lamba- ja kitsekasvatustootjate keskmine tootmisega seotud leibkond suurem.

Kui võrrelda Apet ja Setomaad omavahel, siis keskmise leibkonnaliikmete arvu poolest on need sarnased, aga Setomaal on tootmisega seotud rohkem leibkonnaliikmeid.

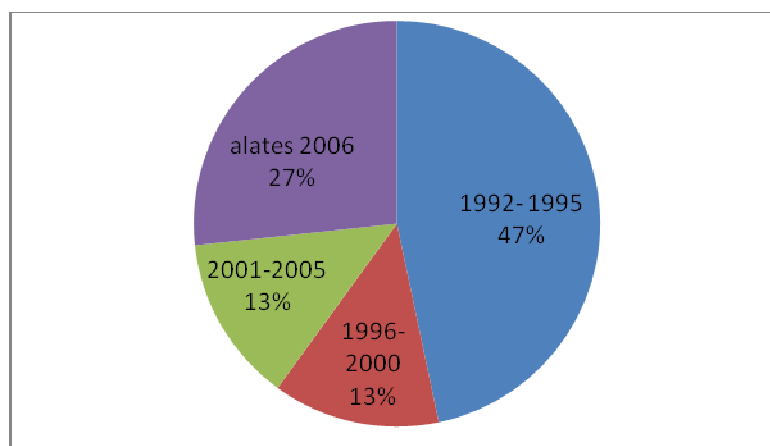
**Tabel 2. Keskmise leibkonna suurus ja tootmistegevusega seotud leibkonnaliikmete arv**

		Leibkonnaliikmete arv	Tootmistegevusega seotud leibkonnaliikmete arv
<b>Setomaa</b>	Vastajate arv	13	13
	Keskmine leibkonnaliikmete arv	3,46	2,92
	Mediaan	3,00	2,00
	Miinum	2	1
	Maksimum	7	7
<b>Ape</b>	Vastajate arv	8	8
	Keskmine leibkonnaliikmete arv	3,50	2,50
	Mediaan	2,50	2,00
	Miinum	2	1
	Maksimum	8	5
<b>Kõik kokku</b>	Vastajate arv	21	21
	Keskmine leibkonnaliikmete arv	3,48	2,76
	Mediaan	3,00	2,00
	Miinum	2	1
	Maksimum	8	7

## Tootmisüksuse üldandmed

FIE-sid olid vastajate seas 54,5%, OÜ-sid 4,5% ja 40,9% muud (4 vastajate määratlesid ennast kui eraisikuid, lisaks 1 kodumajapidamine, 3 põllumeeste ühistut, 1 pensionär).

Neli vastajat (26,7%) olid oma tegevust alustanud 1992. a. 46,7% vastajatest alustasid tegevust aastatel 1992- 1995. Üle veerandi vastajatest olid aga tegevust alustanud viimasel 5 aastal.



**Joonis 2. Tegevusega alustamisaasta**

Lamba- ja kitsekasvajatel oli võrreldes aiandustootjatega, kelle hulgas oli ka suuri teraviljakasvatajaid, keskmiselt vähem maad. Kõige vähem maad oli tootjal, kelle kasutuses oli 1 ha maad, kõige rohkem tootjal, kellel oli 208,02 ha maad. Kokku oli küsitluses osalenud tootjatel 684 ha maad. Keskmine maa suurus tootja kohta oli 31,09 ha, samas mediaan oli väiksem – 12,9 ha.

Vastajatest umbes 30% rendivad maad, keskmiselt 18,43 ha. Teistele oli oma põllumajandusmaad rentinud ainult üks Setomaa vastaja (18 ha).

Metsamaad omas 60,86% vastajatest; keskmiselt 12,5 ha. Muud maad nimetas 3 vastajat, keskmiselt 5 ha.

**Tabel 3. Tootmisüksuse maa (ha)**

		Tootmisüksuse maa kokku (ha)	Sh maa enda omanduses (ha)	Sh renditud, kasutusse antud maa (ha)	Teistele renditud põllumajandusmaa (ha)
<b>Setomaa</b>	Vastajate arv	14	12	4	1
	Vastajate maa kokku	486,2	186,38	106,90	18,00
	Keskmine maa vastaja kohta	34,73	15,53	26,73	18,00
	Mediaan	12,90	11,00	24,90	18,00
	Miinum	2,98	2,98	1,10	18,00
	Maksimum	208,02	44,00	56,00	18,00
<b>Ape</b>	Vastajate arv	8	6	3	0
	Vastajate maa kokku	197,80	185,80	22,10	0
	Keskmine maa vastaja kohta	24,73	30,97	7,37	0
	Mediaan	17,00	22,30	10,00	0
	Miinum	1,00	1,00	2,00	0
	Maksimum	90,00	90,00	10,10	0
<b>Kõik kokku</b>	Vastajate arv	22	18	7	1
	Vastajate maa kokku	684,00	372,18	129,00	18,00
	Keskmine maa vastaja kohta	31,09	20,68	18,43	18,00
	Mediaan	12,90	12,008	10,00	18,00
	Miinum	1,00	1,00	1,10	18,00
	Maksimum	208,02	90,00	56,00	18,00

Sarnaselt aianduse ja savitootjate küsitlusele küsiti, kas lamba- ja kitsekasvatajad teavad oma lähikonnas savi leiukohti. 33,3% küsimusele vastajatest teadis, et nende lähikonnas on savi leiukohti. Kõikide nende vastajate puhul oli tegemist Setomaa tootjatega.

19 vastajat nimetas, et nad saavad sissetulekut põllumajanduslikust tegevusest oma tootmisüksuses: kõige vähem 1% ja kõige rohkem 100% oma sissetulekust. Keskmine põllumajandusliku tegevuse osakaal sissetulekutes oli 43,58%, mis on sarnane aiandustootjatele. Muudest tegevustest nimetati metsandust (8 vastajat), saviga seotud tegevusi (3 vastajat); turismi ja majutust, käsitööd ja muud tegevust nimetas kõiki 1 vastaja.

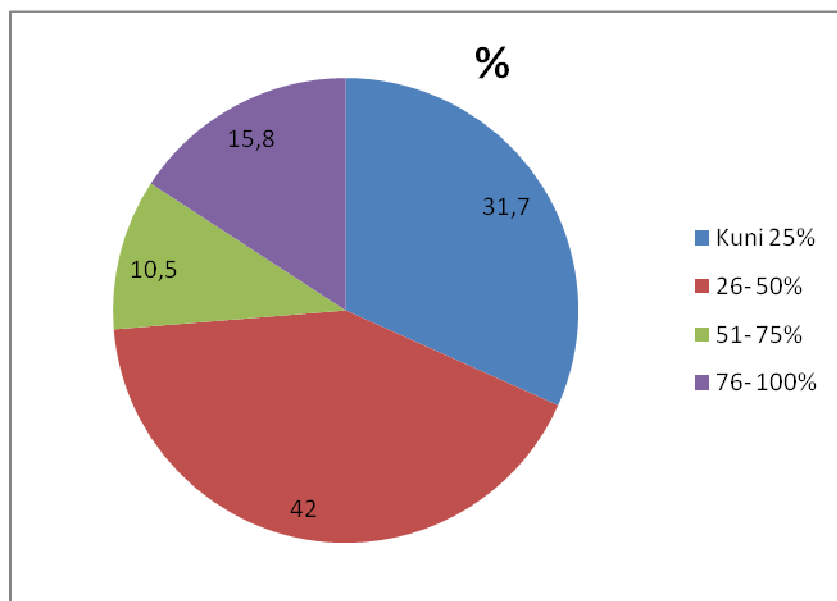
Kuna savitootjate ja lambakasvatavate küsitluse valimid langesid osaliselt kokku, on mõned savitöötajad ka lambakasvatavad. Keskmiselt said nad 45% oma sissetulekust saviga seotud tegevustest. Ligi kolmandik vastajatest said sissetulekut lepinguliselt mittepõllumajanduslikust tööst ja selle sissetuleku osakaal oli nende vastajate puhul erinevates sissetuleku allikates kõige tähtsam. Näiteks erasektoris töötajad said keskmiselt 83,5% oma sissetulekust sellest allikast; avalikus sektoris töötajad keskmiselt 73,6%. Pensioni saajaid oli 39,1% ja nad said keskmiselt 43,3% oma sissetulekust pensionist.

**Tabel 4. Keskmine sissetulek erinevatest allikatest**

	Vastajate arv	% kõigist vastajatest	Keskmine % kogu sissetulekus
<b>Põllumajanduslik tegevus oma tootmisüksuses</b>	19	82,6	43,58
<b>Muud tegevused tootmisüksuses</b>			
Käsitöö	1	4,3	10,0
Metsandus	8	34,8	11,13
Turism, majutus	1	4,3	5,0
Saviga seotud tegevus	3	13,0	45,0
Muu tegevus	1	4,3	3,0
<b>Põllumajanduslik lepinguline töö</b>	2	8,7	75,0
<b>Mittepõllumajanduslik lepinguline töö</b>			
Avalik sektor	5	21,7	73,6
Erasektor	2	8,7	83,5
Mittetulundus	1	4,3	10,0
<b>Muu sissetulek</b>			
Pension	9	39,1	43,3
Sotsiaaltoetused	2	8,7	12,5
Muu	2	8,7	10,0

Vastajatest, kes nimetasid sissetulekut põllumajanduslikust tegevusest oma tootmisüksuses, said sellest alla 50% ligi kolmveerand vastanutest (joonis 3). 76- 100% oma sissetulekust said põllumajanduslikust tegevusest 15,8% vastanutest.





**Joonis 3. Vastajate jagunemine vastavalt põllumajanduslikust tegevusest saadud sissetuleku osakaalule.**

Palgata põhitöötajaid nimetas 22 vastajat, palgata hooajatöölisi 9; palgalisi põhitöötajaid 2 ja palgalisi hooajatöötajaid 3 vastajat (tabel 5).

**Tabel 5. Keskmine töötajate arv**

		Palgata põhitöötajate arv	Palgata hooajatöötajate arv	Palgaliste põhitöötajate arv	Palgaliste hooajatöötajate arv
<b>Setomaa</b>	Vastajate arv	14	8	1	3
	Keskmine arv	2,14	2,62	1,00	1,333
	Mediaan	2,00	3,00	1,00	1,000
	Miinumum	1	1	1	1,0
	Maksimum	4	4	1	2,0
<b>Ape</b>	Vastajate arv	8	1	1	
	Keskmine arv	2,50	2,00	1,00	
	Mediaan	2,00	2,00	1,00	
	Miinumum	1	2	1	
	Maksimum	5	2	1	
<b>Kõik kokku</b>	Vastajate arv	22	9	2	3
	Keskmine	2,27	2,56	1,00	1,33
	Mediaan	2,00	3,00	1,00	1,00
	Miinumum	1	1	1	1,0
	Maksimum	5	4	1	2,0

Põhiline töäjõud on palgata peretöäjõud. Võrreldes aiandustootjatega on aga keskmine töötajate arv madalam, eriti just palgalist töötajate, sealhulgas hooajatöölise arv, sest aiandustootjatel on nende järgi oluliselt suurem vajadus, kui lamba- ja kitsekasvatajatel.

## Loomade arv 2010

Tabelis 6 on toodud vastajate poolt kasvatatud loomade arvud aastal 2010. Käesolev uuringu tehti lamba- ja kitsekasvatavate seas, seega kõik vastajad kasvasid ka lambaid. Kokku oli küsitletud tootjatel 547 lammast; kõige rohkem oli ühel vastajal 120 looma ja kõige väiksem lammaste arv vastaja kohta oli 4. Seega keskmine lammaste arv vastaja kohta oli 23,78 looma.

Kitsi kasvas 5 vastajat, kellel oli kokku 47 kitse ja keskmine kitsede arv tootja kohta oli 9,4. Kõige suuremal kitsekasvataval oli 14 looma.

Kodulindudest peeti kõige rohkem kanu – 16 vastajat, kokku hinnanguliselt 424 lindu, keskmine kanade arv vastaja kohta 26,5.

Pooled vastajad pidasid piimalehmi; kuna nende hulgas oli suurtootja 45 loomaga, siis keskmine lehmade arv vastaja kohta on kõrge, samas mediaan näitab, et valdavalt oli tegemist 1 lehma pidajatega. Lihaveised pidas veerand vastajatest; kokku oli vastajatel 50 lihaveist.

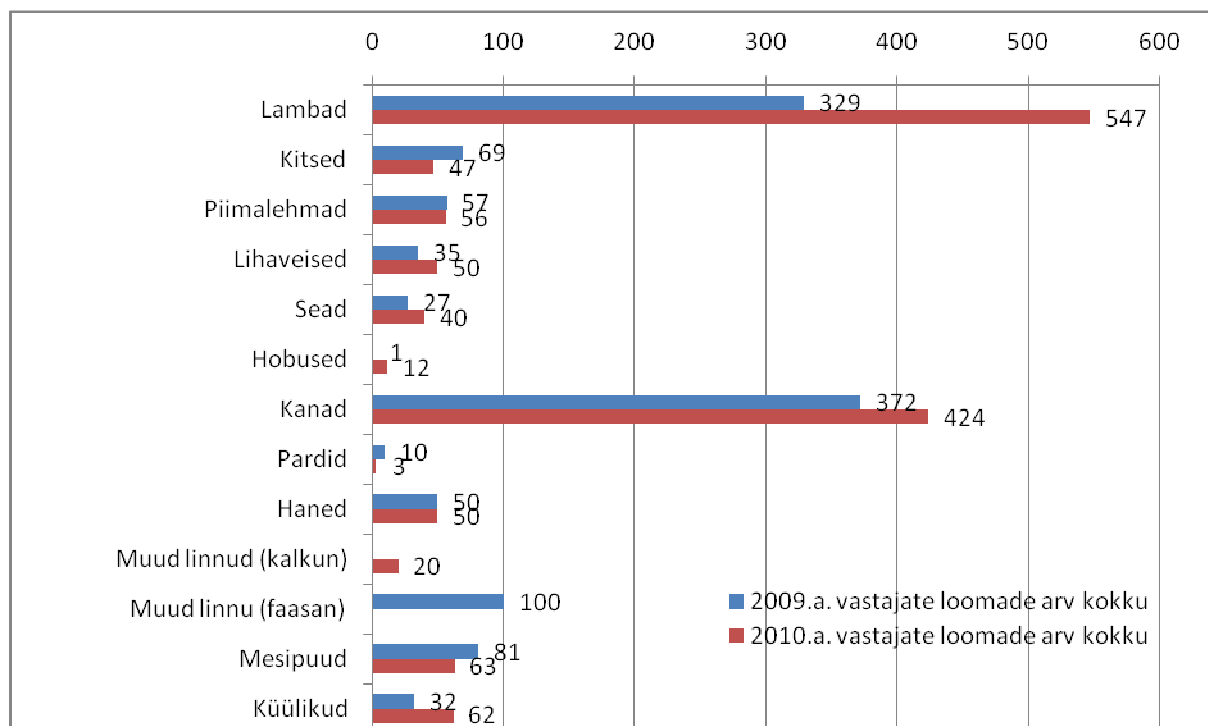
43,48% pidas sigu, keskmiselt 4 siga vastaja kohta. Hanede ja küülikute pidamist nimetasid 3 vastajat; mesilaste pidamist 4 vastajat. 1 vastaja pidas parte ja kalkuneid.

Kokkuvõtvalt võib öelda, et lamba- ja kitsekasvatuse uuringus osalejad olid enam segatootjad, kes lisaks lammastele pidasid reeglina ka kanu, veiseid, sigu jm loomi ning tegelesid ka taimekasvatusega.

**Tabel 6. Loomade arv 2010**

	Vastajate arv	Loomade arv kokku	Keskmine vastaja kohta	Mediaan	Miinum	Maksimum
<b>Lambad</b>	23	547	23,78	17,00	4	120
<b>Kitsed</b>	5	47	9,40	9,00	3	14
<b>Piimalehmad</b>	12	56	4,67	1,00	1	45
<b>Lihaveised</b>	5	50	10,00	6,00	1	24
<b>Sead</b>	10	40	4,00	3,00	1	8
<b>Hobused</b>	2	12	6,00	6,00	1	11
<b>Kanad</b>	16	424	26,50	22,50	10	70
<b>Pardid</b>	1	3	3,00	3,00	3	3
<b>Haned</b>	3	50	16,67	11,00	5	34
<b>Muud linnud (kalkun)</b>	1	20	20,00	20,00	20	20
<b>Mesipuud</b>	4	63	15,75	16,00	1	30
<b>Küülikud</b>	3	62	20,67	12,00	10	40

Joonisel 4 on toodud vastajate poolt märgitud loomade arv 2009 ja 2010.a. 2009.a. kohta märkisid vastajad, et neil on kokku 329 lammast, keskmiselt 21,9 lammast vastaja kohta. 2010.a. aasta keskmiseks loomade arvuks oli kokku 547 lammast. Võrreldes lammastega oli kitsede arv 2009.a. kohta suurem – 69 looma. Lihaveiste, sigade, küülikute ja kanade arv oli suurem ning mesipuude ja partide arv oli 2010. a väiksem. Piimalehmade arv oli ainult ühe võrra väiksem 2010.a., hanede arv jäi samaks. Üks vastaja märkis ka, et ta kasvas 2009.a. 100 faasanit ja kuna ta plaanis tegevuse lõpetada, siis 2010.a. ta faasaneid enam ei märkinud ning 2010.a. kasvas ta 20 kalkunit.



**Joonis 4. Kõikide vastajate loomade ja kodulindude arv 2009 ja 2010**

Tabelis 7 on toodud vastajate hinnangud küsimusele, kas nad kavatsevad tegevuse lõpetada, sellega alustada või jätkata. Ära on toodud ainult need loomad ja linnud, keda vähemalt 1 vastaja kasvatas või plaanis kasvatada. Näiteks partide, jaanalindude, kalade, vähkide, karusloomade ja tšintšiljade kasvatamisega ei tegeleenud keegi ega plaaninud sellega tegelema hakata, seetõttu pole neid ka tabelis toodud.

**Tabel 7. Vastajate arv, kes kavatseb jätkata, alustada või lõpetada loomade ja kodulindude kasvatamist**

	Jätkab tegevust	Alustab tegevust	Lõpetab tegevuse
Lambad	15	0	0
sh vill	6	0	0
liha	11	0	0
nahk	2	1	0
Kitsed	4	0	0
sh piim	0	0	0
liha	1	0	0
Piimalehmad	9	0	0
Lihaveised	5	1	1
Sead	8	1	0
Hobused	1	0	0
Kanad	14	1	0
Haned	3	1	0
Muud linnud (kalkun)	1	0	0
Muud linnud (faasan)	0	0	1
Mesindus	3	0	0
Küülikud	3	0	0
sh liha	0	0	0
sh nahk	0	0	0

Kõige rohkem on märgitud lambakasvatusega jätkamist, sealhulgas pooled vastajatest täpsustasid, et lambaid peetakse liha tootmiseks, 6 nimetas veel ka villa tootmist ja 2 nahkade tootmist. Kitsede pidamise jätkamist nimetas 4 vastajat, aga näiteks kitsepiima tootmist ei maininud keegi. Üle 60% vastajatest nimetas kanade pidamise jätkamist, üle kolmandiku ka sigade ja piimalehmade pidamise jätkamist. Lambanahkade tootmist, lihaveiste, sigade, kanade ja hanede pidamisega tegelema hakkamist mainisid kõiki 1 vastaja.

## Kõige paremini müüvad loomakasvatustooted

Vastajatel paluti hinnata, mis on nende tootmisüksuse kõige paremini müüvad tooted. Tabelis 8 on toodud kokkuvõtte kõige paremini müüvatest loomakasvatustoodetest. Nagu võiski oodata nimetati kõige paremini müüvaks lambakasvatustoodet – lambaliha, mida nimetas 11 vastajat. Pooled vastajad pidasid piimalehmi, seetõttu oli ka oodatav, et paremini müüva tootena nimetati lehmapiima (8 vastajat). Samuti müüdi ka mune – 7 vastajat. Mett ja veiste müümist nimetasid 3 vastajat; haneliha ja lammaste müüki mõlemat 2. Ülejäänud tooteid nimetas kõiki üks vastaja.

**Tabel 8. Tootmisüksuse kõige paremini müüv toode**

Loomakasvatustoode	Vastuste arv
Lambaliha	11
Piim	8
Munad	7
Sealiha	4
Mesi	3
Veised	3
Haneliha	2
Lambad	2
Kitsejuust	1
Kuked	1
Küülikud	1
Küülikuliha	1
Lambavillast vildid	1
Sõir	1
Veiseliha	1

Uurides vastuseid võib hinnata, et lamba- ja kitsekasvatuse puhul on kõige suurem nõudlus lambaliha järgi. Üks tootja on küll märkinud lambavillast viltide müümist, aga näiteks villa ja nahku paremini müüvate toodete juures pole märgitud.

## Toodangu müük

Küsimustiku kolmandas osas paluti vastajatel hinnata, mis tooteid nad on müünud ja mis hinnaga. Tabelis on toodud, mis loomakasvatustoodangut müüdi ja on esitatud keskmine müügihind ümberarvestatuna eurodeks ning ka müügihinna ühik.

Kõige rohkem müüdi lambaliha, mille keskmiseks müügihinnaks kujunes 3,6 eurot/kg. Munade ja veiseliha müügi märkisid koos müügihinnaga mõlemat 6 vastajat, munade tükihinnaks kujunes keskmiselt 0,1 eurot/tk ja veiseliha müügihinnaks 1,7 eurot/kg. Piima hinda olid märkinud 4 vastajat, keskmine müügihind oli 0,3 eurot/l. Kitsepiima müüki märkis ainult üks vastaja, aga selle müügihind oli kaks korda kõrgem – 0,64 eurot/l. 3 vastajat nimetas veise müümist, keskmine hind tuli 532,6 eurot/veise kohta. Sealiha, lõnga ja mee müügihinna nimetasid 2 vastajat.

**Tabel 9. Mis loomakasvatustoodangut müüdi\* ja keskmine müügihind eurodes**

Toode	Vastajate arv	Keskmine müügihind (eur)	Ühik
Haned	1	1,846	eur/ kg
Haneliha	1	7,1	eur/ kg
Kitsejuust	1	7,1	eur/ kg
Kitseliha	1	4,26	eur/ kg
Kitseliha	1	31,96	eur/tk
Kitsepiim	1	0,64	eur/l
Kuked	1	5,68	eur/tk
Küülikuliha	1	28,4	eur/tk
Küülikuliha	1	5,11	eur/kg
Lambad	1	95,14	eur/tk
Lambad (eluskaal)	1	1,70	eur/ kg
Lambaliha	11	3,6	eur/kg
Lõng	2	16,3	eur/kg
Mesi	2	3,45	eur/kg
Munad	6	0,1	eur/tk
Nahk (lamba)	1	31,95	eur/tk
Piim	4	0,3	eur/l
Piimavasikad	1	23,57	eur/tk
Pullid (eluskaalus)	1	0,71	eur/kg
Pörsad	1	7,1	eur/tk
Sealiha	2	2,56	eur/kg
Veis	3	532,6	eur/tk
Veiseliha	6	1,7	eur/kg

\* Kõik vastajad ei märkinud 2010 a. müüdud toodangu hulka neid tooteid, mida oli antud vastuseks küsimusele tootmisüksuse kõige paremini müüv toode, st. esineb erinevusi tabeliga kõige paremini müüv toode

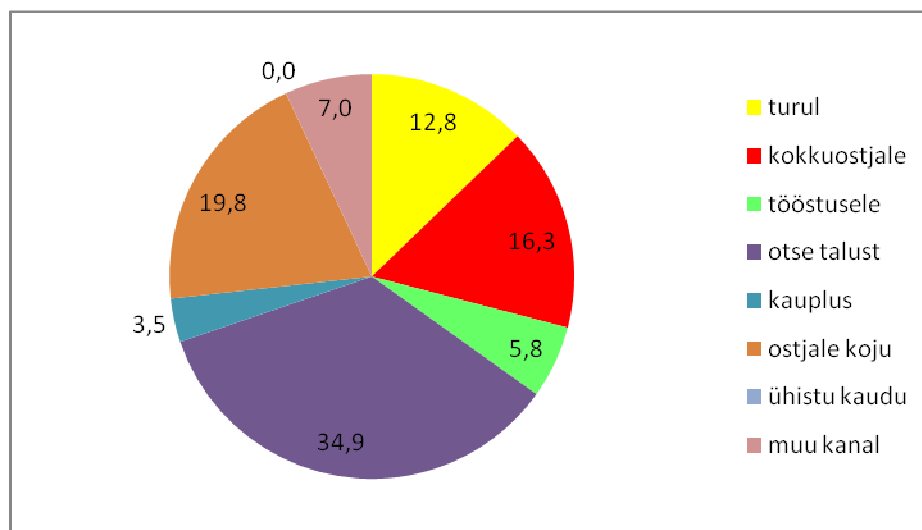
Kõik vastajad ei nimetanud oma müügihinna ega müügikogust, seetõttu vastajate arv tabelites 9 ja 10 erineb. Näiteks lambaliha müüdud koguse märkis 9 vastajat, kes kokku müüs 2010.a. 5570 kg lambaliha, seega keskmiselt 619 kg tootja kohta. 5 vastajat nimetas, et nad on müünud lambaid kokku 62 looma. Kuna üks vastaja väitis, et müüs 50 looma, seega on keskmine müüdud loomade hulk müüja kohta kõrge (12,4 lammast), aga mediaan on 3 lammast.

Mune müüs 6 vastajat, munade arv on tabelis antud tükkides. Keskmiselt hinnati, et müüakse 3967 muna aastas tootja kohta. Veiseid müüs ka 6 vastajat ja nimetati, et müüdi kokku 12 looma. Veiseliha müüs 3 vastajat, kokku 1700 kg, seega 567 kg müüja kohta. Lehmapiima müügikogust nimetas 4 vastajat, kes kokku müüsid 143 tonni piima. Näiteks kitsepiima müügikogust nimetas ainult üks vastaja. Mee, lõnga ja küülikute lihaks müümist nimetas kõiki 2 vastajat, ülejäänuid tabelis toodud toodangut nimetas kõiki üks vastaja.

**Tabel 10. Vastajate müügitoodang ja keskmine müügikogus tootjate kohta (kg, tk)**

Toode	Vastajate arv	Ühik	Kogu müügikogus	Keskmine vastaja kohta	Miimum	Maksimum	Mediaan
Lambaliha	9	kg	5570	619	45	3600	250
Veised	6	tk	12	2	1	3	2
Munad	6	tk	23800	3966,7	1000	11000	1 500
Lambad	5	tk	62	12,4	1	50	3
Lehmapiim	4	kg	143400	35850	400	127000	8000
Veiseliha	3	kg	1700	567	400	700	600
Mesi	2	kg	1000	500	300	700	500
Lõng	2	kg	27	13,5	10	17	14
Küülikud lihaks	2	tk	11	5,5	1	10	5,5
Kitseliha	1	kg	39	39	39	39	39
Vill	1	kg	70	70	70	70	70
Kitsepiim	1	kg	500	500	500	500	500
Siga	1	tk	3	3	3	3	3
Kits lihaks	1	tk	1	1	1	1	1
Nahad	1	tk	10	10	10	10	10
Piimavasikad	1	tk	6	6	6	6	6
Sead	1	tk	8	8	8	8	8
Pörsad	1	tk	9	9	9	9	9
Haned	1	tk	1	1	1	1	1
Veiseliha	1	kg eluskaalus	7000	7000	7000	7000	7000

Joonisel 5 on toodud erinevate turustuskanalite jagunemine loomakasvatustoodete turustamisel ja järgnevas tabelis on toodud keskmine läbi nende turustuskanalite müüdüd toodangu osakaal.



**Joonis 5. Turustuskanalite kasutus toodangu müümisel**

Loomakasvatustoodete müügil on sarnaselt taimekasvatustoodetele kõige olulisem otse talust müümine. Üheks põhjuseks on kindlasti see, et vastajate hulgas oli olulisel määral piima ja kanamunade müüjaid, kes kõik müüsid seda toodangut otse talust. Samas nimetati ka lambaliha müügil otse talust müümist. Samas aga läbi nende kanalite toimunud müügi keskmine osakaal kogu müügis oli väiksem – näiteks otse talust müüjad müüsid keskmiselt 60% oma toodangust niimoodi, turul müüdi keskmiselt 48% oma müügitoodangust, ostjale koju viimisega keskmiselt 79% oma toodangust.

Kõige vähem nimetati kauplust, muid turustuskanaleid ja ühistu kaudu turustamist ei maininud ükski tootja. Tööstusele müüsid oma loomakasvatustoodangut ainult paar tootjat, aga need, kes seda tegid, müüsid suurema osa oma toodangust sinna – keskmiselt 95%. Kokkuostjale müüdi keskmiselt 80% oma toodangust.

**Tabel 11. Keskmine läbi kanali müüdud toodangu osakaal**

Turustuskanal	Keskmine läbi selle kanali müüdud toodangu osakaal (%)
Turul	48,0
Kokkuostjale	80,0
Tööstusele	95,0
Otse talust	60,0
Kauplus	56,7
Ostjale koju	79,0
Ühistu kaudu	0
Muu kanal (laadad, kindel ostja)	50,0

Lisaks oli ankeedis ka küsimus, kas toimub naturaalmajandust ja kuidas see vahetusprotsess on toimunud. 5 vastajat (4 Setomaalt ja 1 Apes) nimetas, et on toimunud naturaalmajandust. Vahetusprotsesse kirjeldati järgmiselt:

- Vastaja on teinud teenuseid (elektritööd) toodangu vastu.

- Raha eest müüakse osa toodangust; mis üle jääb, see kasvatatud toodang läheb lastele ja lastelastele; hanede, kitse söödaks.
- Mune on vahetatud leiva vastu.
- Lambaid vahetati vilja vastu.
- Lambaliha on vahetatud kala vastu.

**Tabel 12. Vastajate osakaal, kes nimetatud kanalit kasutab**

Reklaamikanal	%
TV	0
Ülevabariigilise levikuga ajalehed/ ajakirjad	0
Kohalikud ajalehed	9,1
Interneti kodulehekülg	4,5
Sildid, kirjad postidel, plankudel või autodel	4,5
Sõprade, tuttavate teavitamine	45,5
Reklaamvoldikud	4,5
Laadad	4,5
Suusõnaliselt	4,5

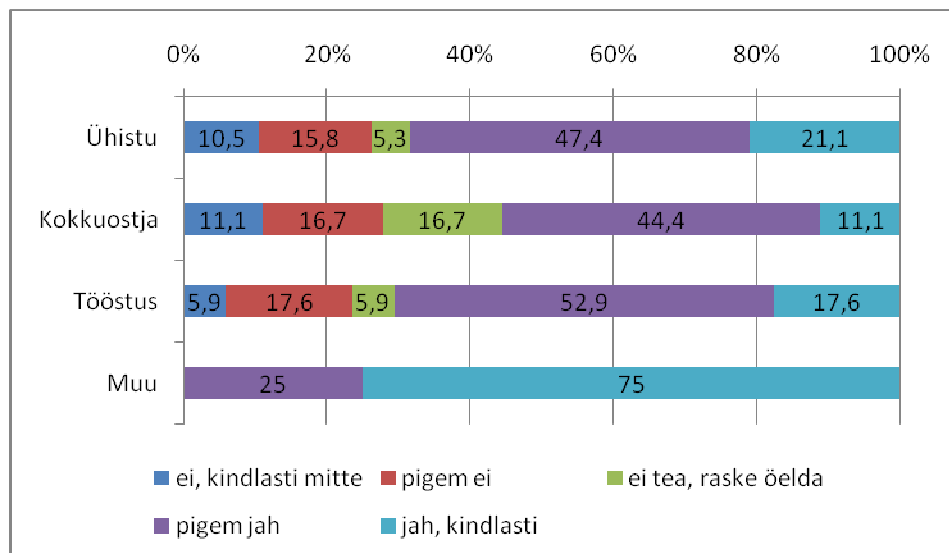
Küsimusele, kas nad teevad oma toodangule reklaami, vastas 66,7%, et nad teevad ning 33,3%, et nad ei ole teinud reklaami. Setomaa vastajate hulgas oli reklaami teinud osakaal suurem – 70%, Apes 62,5%. Küsimusele mitu korda aastas nad on reklaami teinud, vastas 5 vastajat: kõige vähem 2 korda aastas, kõige rohkem 40 korda aastas.

Hinnates erinevate kanalite kasutust, siis kõige olulisemaks on sõprade, tuttavate teavitamine, mida nimetas kokku 45,5% küsitletutest. Kohalikke lehti nimetas ligi kümnendik; 4,5% nimetas interneti, silte, reklaamvoldikuid või muudest kanalitest laatasid või suusõnalist reklaami.



## Ühistegevus

Küsitluse käigus uuriti ühistegevuse võimalikkust. Üheks sellega seotud küsimuseks oli, kes peaks vastajate arvates organiseerima põhitoodete ja toorme kokkuostu: ühistu, kokkuostja, tööstus. Vastajad hindasid neid küsimusi 5-sel skaalal: 5- jah kindlasti, 1- ei kindlasti mitte.



### Joonis 6. Kes peaks organiseerima põhitoodete või toorme kokkuostu

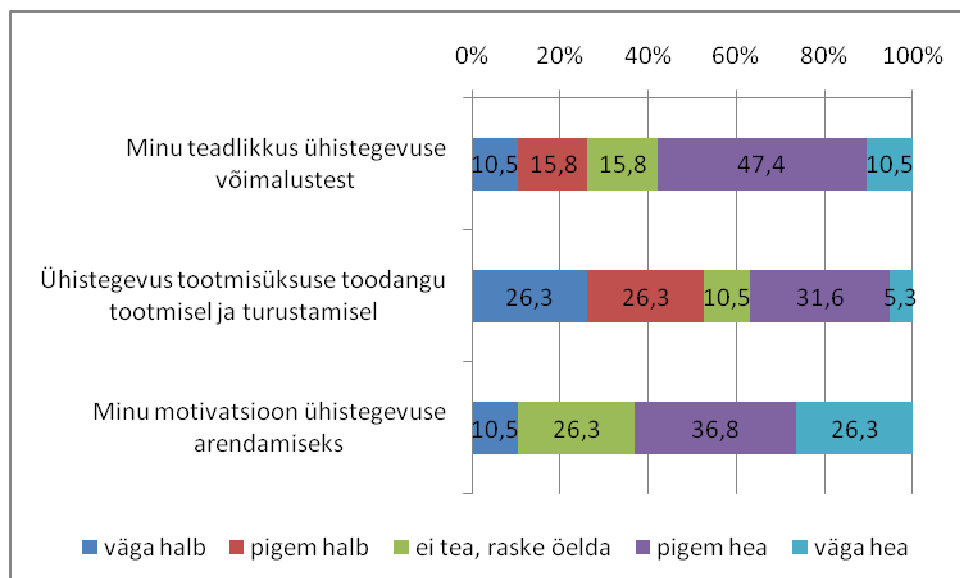
Vastajatest 70% arvas, et kokkuostu võiks pigem või kindlasti organiseerida tööstus või siis ühistu. Üle 50% arvas, et see võiks olla ka kokkuostja. Muu kokkuostjana nimetati otsemüüki või ise kokkuostu organiseerimist.

**Tabel 13. Keskmine hinnang küsimusele, kes peaks organiseerimine põhitoodete või toorme kokkuostu (5-sel skaalal: 5- jah kindlasti ... 1- ei, kindlasti mitte)**

	Ühistu	Kokkuostja	Tööstus	Muu
<b>Setomaa</b>	3,67	3,62	4,0	x
<b>Ape</b>	3,29	2,40	2,60	4,75
<b>Kõik vastajad</b>	3,53	3,28	3,59	4,75

Kui võrrelda Setomaa ja Ape keskmiseid hinnanguid (5-sel) skaalal sellele küsimusele, siis Setomaa vastajad hindavad kõrgemalt, et tööstus või kokkuostja võiks sellega tegeleda.

Sarnaselt eelnevale küsimusele paluti vastajatel hinnata 5-sel skaalal (5- väga hea, 1- väga halb) ka erinevaid väiteid ühistegevuse kohta (joonis 7).



**Joonis 7. Vastajate teadlikkus, toimunud ühistegevus ja motivatsioon ühistegevuse arendamiseks (%)**

Veerand vastajatest hindas, et nende teadlikkus ühistegevusest on väga halb või pigem halb. Samas peaaegu pooled vastajatest hindasid seda pigem heaks ja kümnendik väga heaks.

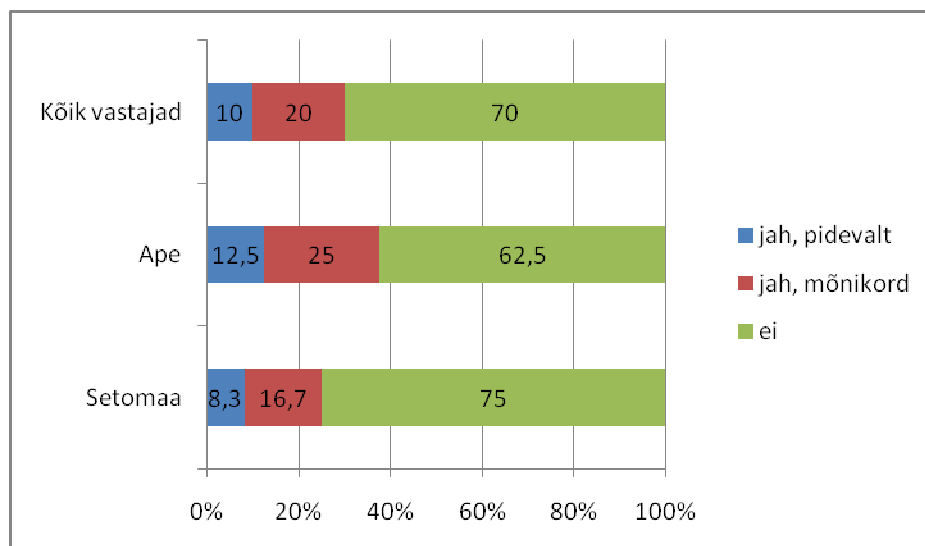
Oma senist ühistegevust toodangu tootmisel ja turustamisel hindas väga või pigem halvaks üle poole vastajatest, ainult 5,3% arvas, et see on olnud väga hea. Motivatsiooni ühistegevuse arendamiseks hindas väga halvaks kümnendik; umbes 2/3 pidas seda pigem heaks või väga heaks.

**Tabel 14. Keskmine hinnang väidetele ühistegevuse kohta (5-sel skaalal: 5- väga hea ... 1- väga halb)**

	Minu teadlikkus ühistegevuse võimalustest	Ühistegevus tootmisüksuse toodangu tootmisel ja turustamisel	Minu motivatsioon ühistegevuse arendamiseks
<b>Setomaa</b>	3,17	2,25	3,67
<b>Ape</b>	3,57	3,29	3,71
<b>Kõik vastajad</b>	3,32	2,63	3,68

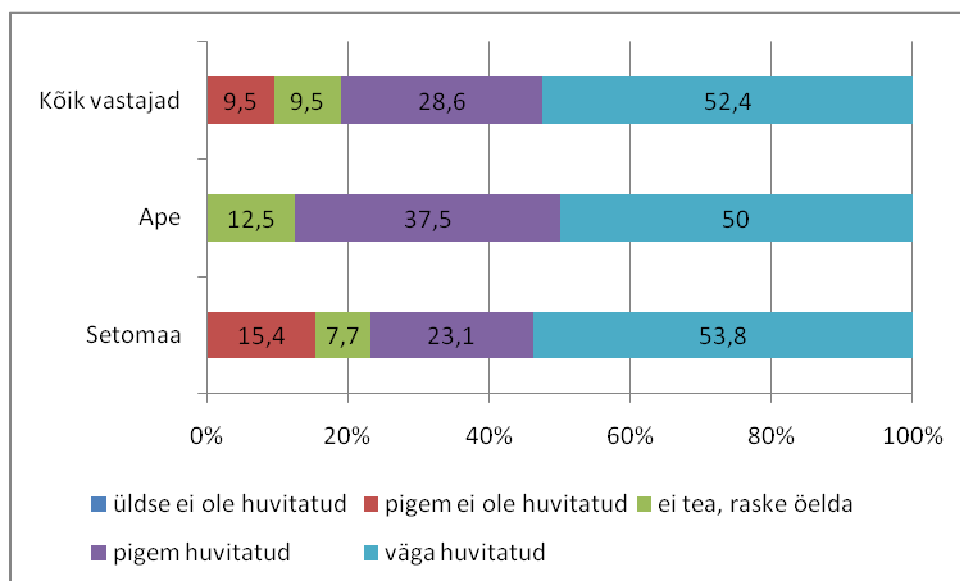
Kui võrrelda hinnangute keskmisi, siis keskmiselt on 5-sel skaala kõrgeim hinnang motivatsioonile ja madalam senisele ühistegevusele. Setomaa vastajad hindavad kõiki neid kolme küsimust keskmiselt madalamalt kui Ape vastajad.

Küsimusele, kas nad on viimasel 3 aastal teinud toote turustamisel koostööd sama piirkonna tootjatega, vastas 10%, et „jah, pidevalt“, 20% „jah, mõnikord“ ning 70%, et nad ei ole teinud koostööd.



**Joonis 8. Kas olete viimasel 3 aastal teinud toote turustamisel koostööd teiste sama piirkonna tootjatega (%)**

Ape vastajad olid koostööd teinud mõningal määral rohkem. Võrreldes aga näiteks aiandustootjate küsitluse tulemustega olid lamba- ja kitsekasvatajad teinud omavahel oluliselt vähem koostööd.



**Joonis 9. Kuivõrd huvitatud olete kohalikku toitu väärtustava tootjate, töötlejate ja turustajate võrgustiku loomisest (%)**

Pooled vastajatest olid väga huvitatud kohalikku toitu väärtustava tootjate, töötlejate, turustajate võrgustiku loomisest ning 28,6% olid pigem huvitatud. Mitte ükski vastaja ei vastanud, et nad üldse ei ole huvitatud.

Ape vastajad näitasid üles suuremat huvi: keskmine hinnang (5-sel skaalal) oli neil 4,38; Setomaa vastajate puhul 4,15 (kõikide vastajate keskmine 4,24).

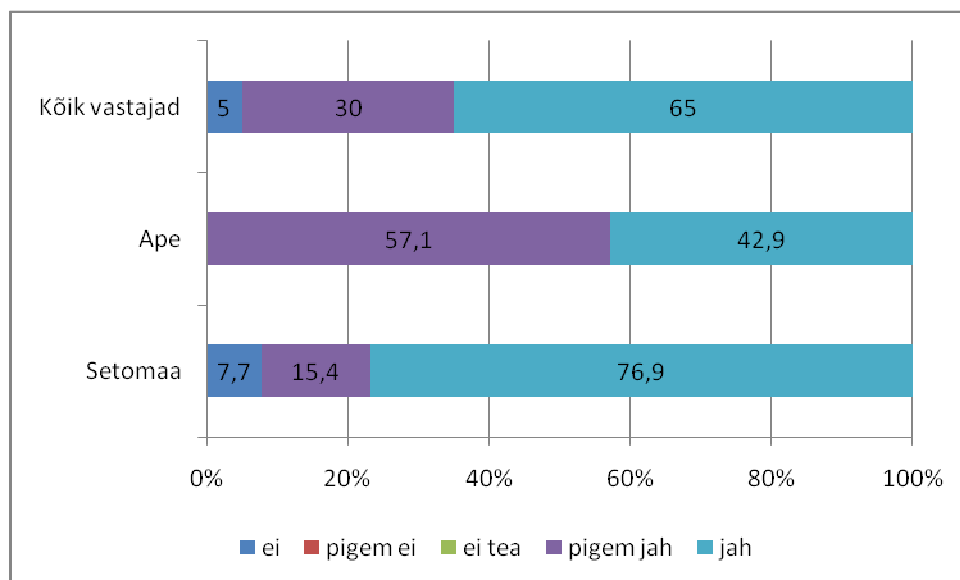
Küsimusele, mis takistab sellise võrgustiku loomist, vastasid küsitlavad oma sõnadega. Tabelis 15 on need vabad vastused kokku võetud. Nagu tabelist näha peetakse kõige keerulisemaks erinevaid etteantud nõudeid ja normatiive. Ka vastust, et bürokraatia on

takistus, saab nendega seostada. Eraldi võib rõhutada, et just Ape vastajad pidasid neid nõudeid ja norme kõige problemaatilisemaks; Setomaa vastajad rõhutasid inimeste vahelisi suhteid kirjeldavaid tegureid.

**Tabel 15. Mis takistab võrgustiku loomist**

Tegur	Vastuste arv
Euronõuded, etteantud normid ja seadused, mis on sobimatud väiketootjatele ja võrgustike loomiseks	4
Teadmatus ja info puudus	3
Tahtmise ja motivatsiooni puudus	2
Eestvedajate puudus	2
Vähene suhtlus	2
Inimeste vahelised	2
Madalad müügihinnad	2
Usalduse puudumine	2
Võimetus kokku leppida juurdehindluses	1
Raha jm ressursside puudus	1
Naha ja villa kokkuostja puudus	1
Bürokratia	1

Nõuete, normide probleemile järgnevad tegurid kirjeldavad eelkõige inimeste vahelisi suhteid ja inimeste aktiivsust – teadmatus ja info puudus, tahtmise ja motivatsiooni puudus, aktiivsete eestvedajate puudus, inimeste vaheline vähene suhtus, üldised inimeste vahelised suhted, usalduse puudumine inimeste vahel.



**Joonis 10. Kui luuakse kohalik tootjate ühistu (Setomaal või Apes), mis turustab oma kaubamärgi all kohalikku põllumajandus- ja käsitöötoodangut, siis kas olete valmis selle märgi all turustama ka enda toodangut (%)**

Küsimusele, kas turustaks ühise kaubamärgi loomisel selle all oma toodangut, vastas 65% jah, 30% pigem osaleks ja 5%, et ei osaleks. Ape vastajate hulgas mitte keegi ei arvanud, et nad ei osaleks. Keskmise hinnang 5-sel skaalal (5- jah, 1- ei) on 4,5; Setomaal 4,54 ja Apes 4,43.

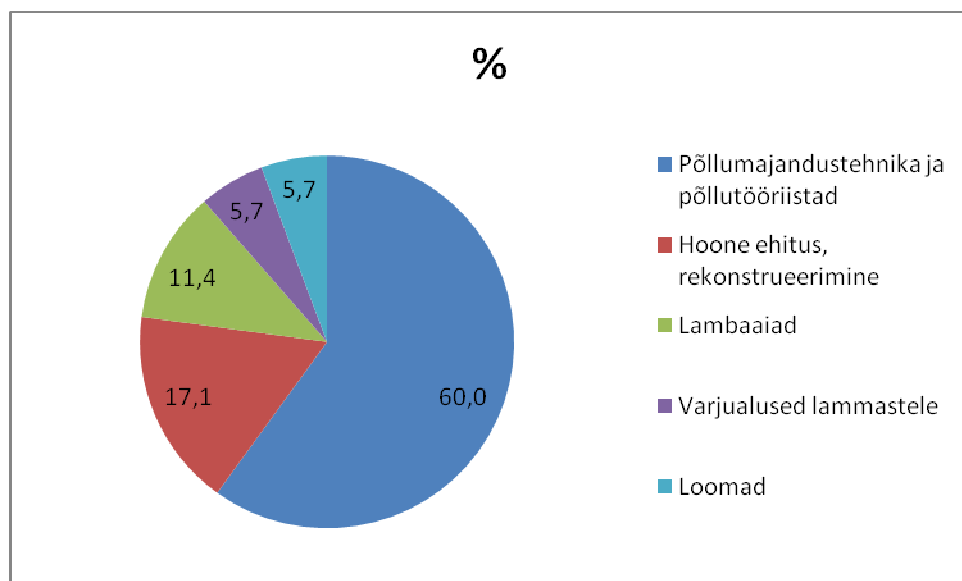
## Investeeringud

Investeeringute kohta paluti vastajatel hinnata, mis objektidesse nad investeerisid aastatel 2008- 2010 ja millesse nad on valmis ja mis summa ulatuses investeerima 2011- 2013.

2008.a kirjeldas erinevate investeeringute tegemist 10 vastajat, 2009.a. 7 ja 2010.a. 12 vastajat. Kokku nimetati 35 erinevat investeeringuobjekti (tabel 16), millest suurima osa moodustasid (60%) erinevad põllutööriistad ja põllumajandustehnika (joonis 11).

**Tabel 16. 2008- 2010 tehtud investeeringute objektid**

	Nimetatud investeeringu objektide arv 2008- 2010
Põllumajandustehnika ja põllutööriistad	21
Hoone ehitus, rekonstrueerimine	6
Lambaaiad	4
Varjualused lammastele	2
Loomad	2



**Joonis 11. Investeeringuobjektid aastatel 2008- 2010 (%)**

Setomaa vastajatest nimetas investeeringute maksumuse summa 2008.a. 9 vastajat, 2009.a. 6 vastajat ja 2010.a. 9 vastajat; kokku vastavalt 50873,7 eurot, 27335,01 eurot ja 38046,6 eurot. Ape vastajate investeeringud on ümberarvutatud eurodesse kursiga 1 latt = 1,42 eurot. Ape vastajatest nimetas investeeringu summat 2008.a. ja 2009.a. 1 vastaja ning 2010.a. 2 vastajat. Keskmise investeeringu vastaja kohta oli Apes siis vastavalt 3550 eurot, 2130 eurot ja 1420 eurot. Samal ajal Setomaa vastaja kohta oli see 2008.a. 5652,6; 2009.a. 4555,8 ning 2010.a. 4227,4 eurot.

**Tabel 17. Investeeringud 2008- 2010 (eurodes)**

		<b>2008</b>	<b>2009</b>	<b>2010</b>
<b>Setomaa</b>	Vastajate arv	9	6	9
	Vastajate investeeringud kokku	50873,7	27335,01	38046,6
	Keskmine investeering vastaja kohta	5652,63	4555,84	4227,4
	Mediaan	639,12	1278,23	1597,8
	Miinumimum	191,73	766,94	127,82
	Maksimum	44738,2	21646,9	18425,7
<b>Ape</b>	Vastajate arv	1	1	2
	Vastajate investeeringud kokku	3550	2130	2840
	Keskmine investeering vastaja kohta	3550	2130	1420
	Mediaan	3550	2130	1420
	Miinumimum	3550	2130	1420
	Maksimum	3550	2130	1420

Tulevikus tehtavate investeeringute maksumuse hindamist pidasid vastajad keeruliseks. 2011.a. nimetas erinevaid investeeringuid 9 vastajat, 2012.a. kohta 5 vastajat. 2013.a. kohta ei julgenud keegi prognoosida, mis investeeringuid nad võiks teha. Kokku nimetati erinevat 14 investeeringuobjekti, mille hulgas oli ülekaalus loomapidamishoonete ehitus või rekonstrueerimistegevused.

**Tabel 18. 2011- 2013 plaanitud investeeringute objektid**

	<b>Nimetatud investeeringu objektide arv 2008- 2010</b>	<b>%</b>
Põllumajandustehnika ja põllutööriistad	5	35,8
Hoone ehitus, rekonstrueerimine	8	57,1
Varjualused lammastele	1	7,1

2013.a. investeeringute maksumuse kohta ei osanud keegi midagi arvata, aga 9 vastajat nimetasid, et investeeringud plaanitakse teha tulevikus täpsustamata millal. Setomaa tootjad pakkusid, et tulevikus tehtav investeering oleks keskmiselt 9395 eurot tootja kohta; Ape nelja vastaja poolt pakutud investeeringute maksumus tulevikus oli keskmiselt 4615 eurot.

2011.a. kohta pakkusid investeeringute maksumuse välja nii 2 Setomaa tootjat kui ka 2 Ape tootjat, keskmiselt vastavalt 52720,5 ja 22010 eurot vastaja kohta. Kõige suurim välja pakutud investeeringu maksumus oli 2011.a. 108649,8 eurot ühe Setomaa tootja puhul.

2012.a. kohta pakkus investeeringute maksumust ainult üks Setomaa tootja, kes planeerib investeeringut mahus 12782,3 eurot.

**Tabel 19. Plaanimatavad investeeringud lähiaastatel (eurodes)**

		<b>Tulevikus (täpsustamata)</b>	<b>2011</b>	<b>2012</b>
<b>Setomaa</b>	Vastajate arv	5	2	1
	Vastajate investeeringud kokku	46975,1	115041,0	12782,3
	Keskmine investeering vastaja kohta	9395,01	57520,5	12782,3
	Mediaan	1278,23	57520,5	12782,3
	Miinumum	319,6	6391,2	12782,3
	Maksimum	31955,8	108649,8	12782,3
<b>Ape</b>	Vastajate arv	4	2	
	Vastajate investeeringud kokku	18460	44020	
	Keskmine investeering vastaja kohta	4615	22010	
	Mediaan	1775	22010	
	Miinumum	710	1420	
	Maksimum	14200	42600	

## **Arengueeldused ja konkurentsivõime**

Selleks, et hinnata tulevikuplaane, anti vastajatele 7 väidet, millest paluti märkida 3 kõige olulisemat (tabel 20).

Pooled vastajad plaanisid tegevust laiendada ja pooled püsida samal tasemel. Mitte keegi ei arvanud, et nad plaanivad vähendada või lõpetada tegevuse. Mitmekesisitada ja ühistegevuse toel oma tegevust arendada soovisid üle poolte vastajatest. Üks vastaja lisas juurde muu eesmärgi: leida olemasolevatest tegevustest tulutoovamad.

**Tabel 20. Tegevusplaamid ja nende tähtsus**

<b>Tegevusplaani</b>	<b>Osakaal kõigist vastajatest (%)</b>	<b>Keskmine tähtsuse hinnang 3-sel skaalal (1- kõige tähtsam)</b>
<b>Ettevõtte tegevuse laiendamine</b>	50,0	2
<b>Püüab püsida samal tasemel, mitte laieneda ega ka väheneda</b>	50,0	1,18
<b>Soovib ettevõtte tegevust vähendada</b>	0	0
<b>Plaanib tegevust lõpetada</b>	0	0
<b>Soovib muuta tegevussuunda (uued sissetuleku allikad)</b>	27,3	2,33
<b>Soovib mitmekesisitada</b>	59,1	1,77
<b>Soovib tegevust arendada ühistegevuse vahendusel</b>	54,5	2,41
<b>Muu: leida olemasolevatest tegevustest kõige tulutoovamad</b>	4,5	1

Vaadates hinnanguid, mida peeti kõige tähtsamaks, siis kõige rohkem märgiti kõige tähtsamaks samal tasemel püsimine, sellele järgnes soov mitmekesistada. Kui ühistegevuse abil arendamist nimetas üle poolte vastajatest, aga võrreldes teise eesmärkidega oli selle tähtsus nende kõrval tagapool.

Tootmisüksuse arengutakistuste ja kohalike probleemide hindamiseks paluti vastajatel hinnata kokku 30 tegurit nende tootmisüksuses ja piirkonnas 5-sel skaalal: 5- väga hea, 1- väga halb. Tabelis on toodud keskmised hinnangud alates kõikide vastajate kõrgemaid hinnanguid saanud teguritest.

Võrreldes näiteks aiandustootjate uuringuga on keskmised hinnangud lamba- ja kitsekasvatavate puhul madalamad, aga põhilised probleemid on samad.

**Tabel 21. Keskmised hinnangud teguritele tootmisüksuses ja piirkonnas (5-sel skaalal: 5- väga hea, 1- väga halb)**

Tegur	Setomaa	Ape	Kõik vastajad
Perekonna toetus	3,85	4,29	4
Lasteaia olemasolu lähikonnas	3,62	4,25	3,86
Soov ja tahtmine tootmisega jätkata	3,92	3,71	3,85
Kogemus senisel tegevusalal	3,92	3,5	3,76
Ärivaim ja riskijulgus	3,69	3,62	3,67
Kasutatava maa pindala	3,46	3,88	3,62
Arstiabi kättesaadavus	3,54	3,75	3,62
Toodangu kvaliteet	3,54	3,71	3,6
Personali oskused ja teadmised	3,6	3,5	3,54
Tervis, töövõime	3,15	4	3,48
Teadmised ja oskused põhitegevusalal	3,54	3	3,33
Tootmisüksuse asukoht	2,85	4,12	3,33
Kaupluste olemasolu lähikonnas	3,15	3,62	3,33
Kooli olemasolu lähikonnas	2,54	4,38	3,24
Ajaline ressurss tootmisega tegelemiseks	2,92	3,62	3,19
Kaubavalik kaupluses	2,92	3,62	3,19
Järelkasv tootmise jätkamiseks	3,09	3,25	3,16
Ümberkaudne infrastruktuur	2,85	3,38	3,05
Toodangu saagikus	2,89	3,14	3
Arvutiside olemasolu	2,62	3,43	2,9
Sobiva tööjõu olemasolu	2,54	3,12	2,76
Mullaviljakus	2,62	3	2,75
Tootmishooned	2,77	2,5	2,67
Rahaliste võõrvahendite kättesaadavus	3	1,88	2,57
Tehnika tootmiseks	2,62	2,43	2,55
Töö võimalused teistele pereliikmetele lähikonnas	2	3,43	2,5
Turustamisvõimalused	2,38	2,5	2,43
Rahalised omavahendid	2,46	2,12	2,33
Ekspordivõimalused	1,58	2,57	1,95
Ühistu tegevus	1,75	2	1,84



Kõige kõrgemalt hinnati ennast ja perekonda: perekonna toetust, enda soovi ja tahtmist, kogemust, ärivaimu ja riskijulgust, kuid ka kasutatava maa pindala. Infrastruktuurist ja teenustest hinnati kõige kõrgemalt lasteaia olemasolu, arstiabi kättesaadavust. Ape tootjate hinnangud olid valdavalt kõrgemad.

Kõige madalamalt hinnati ühistu tegevust, ekspordivõimalusi, rahalisi omavahendeid, turustamisvõimalusi.

Kui võrrelda omavahel Setomaa ja Ape kõige kõrgemaid hinnanguid saanud tegureid, siis Setomaa vastajad rõhutavad eelkõige neid endid iseloomustavaid tegureid: soov ja tahtmine tootmisega jätkata, kogemus, perekonna toetus, ärivaim ja riskijulgus. Lähikonna teenustest on hinnatud lasteaia olemasolu. Ape vastajad rõhutavad aga teenuseid nagu kooli olemasolu, lasteaia olemasolu, tootmisüksuse asukoht; ennast iseloomustavatest teguritest samuti perekonna toetust, kuid ka tervist, töövõimet, mis näiteks Setomaa vastajate puhul sai olulisemalt madalama hinnangu.

5 kõige madalamaid hinnanguid saanud tegurite hulgas on mõlemal juhul ühistu, rahaliste omavahendite kättesaadavus. Setomaa vastajad on aga rõhutavad veel probleeme ekspordivõimalustega, töö võimalustega teistele pereliikmetele, turustamisvõimalustega. Ape vastajad hindavad kõige problemaatiliselt rahaliste võõrvahendite kättesaadavus, kuid ka tehnika tootmiseks ja tootmishooned, mis näiteks Setomaa vastajate puhul said kõrgemad hinnangud.

**Tabel 22. 5 kõige madalamat ja kõige kõrgemat hinnangut saanud tegurit Setomaal ja Apes**

	<b>Setomaa</b>	<b>Ape</b>
5 keskmiselt kõige kõrgema hinnangu saanud tegurit (alates kõrgeimast)	Soov ja tahtmine tootmisega jätkata Kogemus senisel tegevusalal Perekonna toetus Ärivaim ja riskijulgus Lasteaia olemasolu lähikonnas	Kooli olemasolu lähikonnas Perekonna toetus Lasteaia olemasolu lähikonnas Tootmisüksuse asukoht Tervis, töövõime
5 keskmiselt kõige madalama hinnangu saanud tegurit (alates kõige madalamast)	Ekspordivõimalused Ühistu tegevus Töö võimalused teistele pereliikmetele lähikonnas Turustamisvõimalused Rahalised omavahendid	Rahaliste võõrvahendite kättesaadavus Ühistu tegevus Rahalised omavahendid Tehnika tootmiseks Tootmishooned

Vastajatel oli võimalus oma sõnadega kirjeldada, mis on kõige suuremad takistused nende tootmise arengule. Tabelis on need vabad vastused kokku võetud.

Sarnaselt aiandustootjate küsitluse vastustele on kõige suuremaks probleemiks nimetatud rahapuudust. 4 vastajat nimetas tehnika, hoonete või muude tootmisvahendite puudust, vanust ja järelkasvu puudumist nimetas mõlemaid 3 vastajat. Üldist toodangu realiseerimise probleemi nimetas 2 vastajat, turgude kaugust nimetas ka 2 vastajat; lisaks üks vastaja kirjeldas, et probleemiks on toodangu väga lühikesed realiseerimistähtajad.

**Tabel 23. Milles näete kõige suuremat takistust tootmisüksuse arengule**

Takistus	Vastajate arv	Osakaal kõikidest vastajatest (%)
Rahapuudus	7	31,8
Tehnika, tootmisvahendite, hoonete puudus	4	18,2
Vanus	3	13,6
Järelkasvu puudus	3	13,6
Toodangu realiseerimise probleem	2	9,1
Turgude, klientide, realiseerimisvõimaluste kaugus	2	9,1
Maapuudus	1	4,5
Euronõuded ja seadusandlikud piirangud	1	4,5
Ajapuudus	1	4,5
Käive	1	4,5
Lühikesed realiseerimistähtajad	1	4,5
Palgatöö mujal	1	4,5
Bürokraatia	1	4,5
Villa realiseerimise probleem	1	4,5
Nahkade realiseerimise probleem	1	4,5
Ühistransport	1	4,5
Teadmiste puudus	1	4,5
Turu tundmaõppimine	1	4,5

Eraldi oli välja toodud just probleemid lambakasvatuse toodangu – villa ja nahkadega. Kui erinevad realiseerimisprobleemid kokku võtta, siis kolmandik vastajatest on nimetanud üht või teist toodangu realiseerimise probleemi.

## Järeldused uuringu tulemustest

Alljärgnevalt on toodud vastajate kommentaaride ja uuringu tulemuste põhjal välja mõned olulisemad järeldused ja soovitusel.

- Kõige olulisem müügitoode on lambaliha. Kohalikele tarbijatele teeb selle problemaatiliseks hind, mille tõttu eelistatakse eelkõige odavamad sea- ja veiseliha. Ühistu üks funktsioon peab olema lambaliha tutvustamine tarbijatele ja nõudluse kujundamine.
- Suur probleem on aga villa ja lambanahkadega, millele puuduvad realiseerimise, vahetamise ja töötlemise võimalused. Vastajate kommentaarid rõhutasid, et oluline oleks võimalus villa lõnga vastu vahetada. Lambanahkade töötlemisvõimalused pole rahuldavalt kättesaadavad, seetõttu vastajad on sunnitud nahad ära viskama. Lambanahkade probleemiga tegelemine on üks ootusi, mis ühistule esitatakse.
- Küsitluses osalenud lamba- ja kitsekasvatajad on segatootjad, kes lamba- ja kitsekasvatuse kõrval tegelevad taimekasvatuse ja muude loomade (veised, sead,

kanad jne) pidamisega. Seega peab ühistegevus pakkuma realiseerimisvõimalusi ka nende toodetele, mis oluliselt parandaks pakutavat sortimenti ja teeks läbi ühistegevuse pakutava toodangu atraktiivsemaks kohalikele tarbijatele.

- Sarnaselt aiandustootjatele on suurimateks takistusteks rahapuudus, turustamisvõimalused, ühistegevus.
- Ühistegevuse suurimaks takistuseks peetakse seadusi ja normatiive, mis eriti puudutavad loomade tapmist ja liha töötlemist. Ühistegevuse roll on ka siin pakkuda teavet ja tuge, et teadlikkust tõsta.
- Ühistegevuse teiseks põhiliseks takistuseks on teadmatus ja inimlikud suhted – usaldamatus, soovitamatus, vähene suhtlus. Kriitiline roll on eestvedajatel – suurem osa vastajaid väidab, et oleks nõus ühistegevuses osalema, kuid aktiivsesse eestvedaja rolli on valmis astuma väga vähesed.
- Oluline selgitada, kuidas ühistu toimib ja mis rollis on teised tootjad ühistegevuses. Kõikide tootjate peamine müügitoode on lambaliha ja seetõttu tekib tootjatel küsimus, kas need, kellega ühistegevust tehakse, on konkurendid. Selle küsimuse ebaselgus on takistus ühistegevuse arendamisel ja seetõttu on vaja ühistegevuse alast teadlikkust tõsta koos näidetega toimivast ühistegevusest.

## Ettepanekud ühistegevuse arendamiseks

Väikeloomakasvatajate võimalused arendada Setomaal lambakasvatust on otseselt seotud mitmete probleemidega, mida oleks võimalik kõige soodsamalt lahendada ühistegevuse vahenditega:

- väikeloomade (lammaste) tapmisega seotud sanitaarnõuete täitmine (väikeloomade tapamaja rajamine),
- liharümpade säilitamine (külmkambrid, laod, jahutusseadmetega varustatud transport)
- lambaliha töötlemine ja pakendamine eeldab nõuetekohaseid ruume, kvaliteetset vett, nõuetekohast jäätmekäitlust, pakendamisevõimalusi – vaakuumpakenduseseadmed, automaatkaalud jms, samuti liharümpade töötlemiseks vajalikke seadmeid – suitsutusahjud, konserveerimiseadmed, keedu- ja praevõimalused. Võimalus rajada tapamaja kõrvale väikene töötlev tööstus.
- töödeldud ja pakendatud väikeloomasaaduste turustamine kas otseturustamise (laadad, turud, ühistu erikauplused) või organiseeritud jaekaubanduskettide kaudu (lepingud ETK jt jaekauplustega)

Liikuv tapamaja võimaldab lahendada ainult ühe lüli tootmisahelas – väikeloomade tapmise. Samas terve rida olulisi tegevusi, mis oleks loogiline teha tsentraliseeritud korras (liharümpade töötlemine, jahutamine, pakendamine, turustamine), tuleb väikeloomapidajatel endil teha. Tulenevalt eeltoodust tuleks siiski kaaluda ühistulise väikeloomade tapamaja ja tööstuse (koos külmhoonete ja ladudega) rajamiseks statsionaarselt. Soovitav oleks kasutada selle rajamiseks mõne endise suurfarmi hooneid (k.a. veevarustus, elekter, teed, side, jäätmete kahjutustamise seadmed jne).

Väikeloomasaaduste turustamiseks oleks otstarbekas kasutada väikeloomatapamaja (tööstuse) juures asuvat turustuskeskust või juba Setomaal toimivaid võrgustunud hulgi- ja jaekaubandusettevõtteid.

Kokkuvõttes tundub, et väikeloomapidajad (lambakasvatajad) vajavad siiski oma väikest tulundusühistut, mis korraldaks:

1. väikeloomade kokkuveo väiketootjatelt tapamajja

2. väikeloomade tapmise statsionaarses tapamajas
3. liharümpade töötlemise ja pakendamise turuinfo kaudu saadud nomenklatuuris ja retseptide alusel
4. valmistoodete ladustamise (jahutamise) ja tarne turgudele
5. valmistatud lihatoodete turustamise ja turuinfo edastamine ühistule

Ühistu asutamiseks tuleb läbida vajalik protseduur. Võtta vastu põhikiri, mis on vastavuses tulundusühistu seadusega ning viia läbi ka algne tootjarühma ühistegevusalane liikmekoolitus.

## KOKKUVÕTE TOOTJATE ANALÜÜSIST

Setomaa Valdade Liidu ja Ape valla Eesti-Läti koostööprojekti „BUY LOCAL” raames läbi viidud lamba- ja kitsekasvatuse tasuvusanalüüsi käigus viidi uuringu ühe osana läbi lamba- ja kitsekasvatustootjate küsitlus Setomaa ja Ape piirkonnas. Küsitluse viis oktoobrist 2010- detsembrini 2010 läbi Eesti Maaülikooli majandus- ja sotsiaalinstituut koostöös Läti Põllumajandusülikooli majandusteaduskonnaga.

Küsitluse üldeesmärgiks oli täiendada lamba- ja kitsekasvatuse valdkonna tasuvusanalüüsi andmeid ja koguda taustinformatsiooni Setomaa ja Ape tootjate kohta. Küsitluse käigus uuriti lamba- ja kitsekasvatajate seniseid tootmissuundi, toodangut, probleeme ja arengutakistusi, ühistegevuse võimalusi.

Kokku küsitleti 23 tootjat, Setomaalt 15 ja Apest 8. Vastajate keskmine vanus oli 51,77 aastat. Keskmine leibkonna suurus oli 3,48 liiget ja tootmisega oli seotud keskmiselt 2,76 liiget.

FIE-sid olid vastajate seas 54,5%, OÜ-sid 4,5% ja 40,9% muud (eraisikuid, kodumajapidamine, põllumeeste ühistud, pensionär). Kokku oli küsitluses osalenud tootjatel 684 ha maad. Keskmine maa suurus tootja kohta oli 31,09 ha. Keskmiselt oli tootjal 2,27 palgata põhitöötajat, 2,56 palgata hooajatöölist, 1,0 palgalist põhitöötajat ja 1,33 palgalist hooajatöölist.

2010.a. oli uuritud Setomaa ja Ape tootjatel kokku 547 lammast; keskmine lammaste arv vastaja kohta oli 23,78 looma. Kitsi pidas 5 vastajat, keskmiselt 9,4 kitse vastaja kohta. Kodulindudest peeti kõige rohkem kanu (16 tootjat), piimalehmi (12 tootjat), sigu (10 tootjat), lihaveseid (5 tootjat). Kõige paremini müüvad loomakasvatustooted olid lambaliha (keskmine müügihind 3,6 eurot kg), lehmapiim (keskmine müügihind 0,3 eurot liiter), munad (keskmine müügihind 0,1 eurot tk), veiseliha (1,7 eurot kg).

Turustuskanalitest kasutati kõige rohkem otse talust müüki (keskmiselt müüdi 60% toodangust selle kaudu), ostjale koju (79%), kokkuostja (keskmiselt 80% müüdüd toodangust). Viiesik vastajatest olid vahetanud oma toodangut teiste teenuste, toodangu vastu naturaalmajandusprotsessina ilma rahaliste tehingutena.

Vastajatest 70% arvas, et toorme ja toodete kokkuostu võiks organiseerida tööstus või siis ühistu. Üle poole vastajatest hindas oma teadlikkust ja motivatsiooni ühistegevuse arenguks heaks, aga seni on ühistegevust teinud vaid veerand vastajatest. Kolmveerand vastajatest on huvitatud olete kohaliku toitu väärtustava tootjate, töötlejate ja turustajate võrgustiku loomisest. Põhiliste takistustena nähti etteantud norme ja seadusi, mis on sobimatud väiketootjatele ja võrgustike loomiseks ning inimeste teadmatust, motivatsiooni ja info

vähesust. 95% vastajatest arvas, et nad osaleks kohaliku kaubamärgi all oma toodangu turustamises.

Suurem osa investeeringuid viimasel kolmel aastal oli tehtud tehnikasse ja põllutööriistadesse, mis on ka tulevikus hoonete kõrval olulisemad investeeringud.

Üle poolte vastajatest soovis oma toodangut mitmekesistada ja ühistegevuse abil arendada. Pooled vastajatest soovisid tegevust laiendada, pooled püsida samal tasemel.

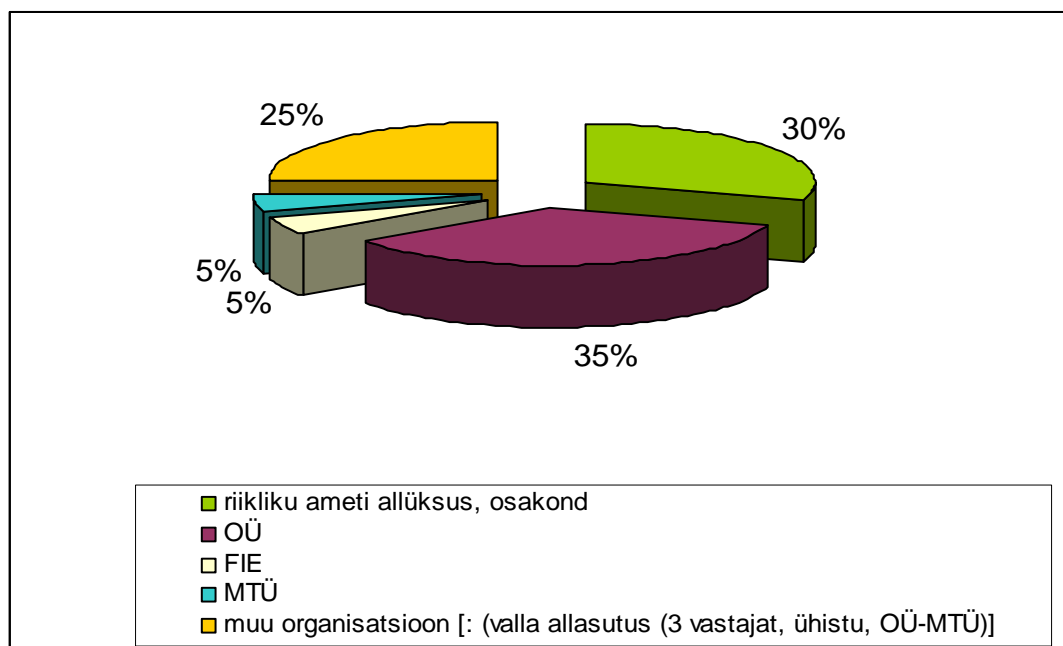
Hinnangud endale ja erinevatele teguritele oma ümbruskonnas näitasid, et kõige kõrgemalt hinnati ennast ja perekonda: perekonna toetust, enda soovi ja tahtmist, kogemust, ärivaimu ja riskijulgust, kuid ka kasutatava maa pindala. Kõige madalamalt hinnati ühistu tegevust, ekspordivõimalusi, rahalisi omavahendeid, turustamisvõimalusi.

Kõige suuremaks probleemiks, mis takistab arengut, nimetati rahapuudust; tehnika, hoonete või muude tootmisvahendite puudust; vanust ja järelkasvu puudumist; toodangu realiseerimise probleeme.

## TARBIJATE UURING SETOMAAL JA APE REGIOONIS

Käesoleva uuringu eesmärgiks on hinnata, millistest kohalikest toodetest kohalikud tarbijad puudust tunnevad, mida ei toodeta piirkonnas piisavalt ja millised tooted pole kättesaadavad. Uuriti millised oleksid kohalike toodete eeldatavad tarbimiskogused ja millised on takistused kohalike toodete tarbimisel. Uuringus osales kokku 20 erinevat ettevõtet, Setomaalt osales 12 organisatsiooni ja Ape regioonist osales 8 organisatsiooni. Uuritud ettevõtete seas olid koolid, lasteaiad, hooldekodud, toitlustusasutused, turismitalud, poed, kultuurimajad ja vallavalitsused. Kahjuks paljud ettevõtted ei tagastanud küsitluslehti, võimalik et põhjuseks oli ebasobiv aeg küsitluste esitamiseks – küsitlused viidi läbi detsembrist jaanuari alguseni. Paljud põhjendasid mittevastamist ajanappusega või ettevõtlustegevuse lõpetamisega.

Vastanutest suurem osa olid osaühingud (OÜ) ja riikliku ameti allüksused (joonis 12). Kõige vähem oli esindatud füüsilisest isikust ettevõtjaid (FIE) ja mittetulundusühistuid (MTÜ). See on pigem seotud kohaliku piirkonnaga, sest suurimad põllumajandustoodangu tarbijad on turismitalud, mis on eraäriühingud ja koolid ning lasteaiad, mis kuuluvad kohalikule omavalitsustele. Küsitletutest pooled tegelesid toitlustamisega ja turismiga, ülejäänud tegelesid mitmete erinevate tegevustega- nagu jae- ja hulgikaubandus, käsitöökaupade müük jne.

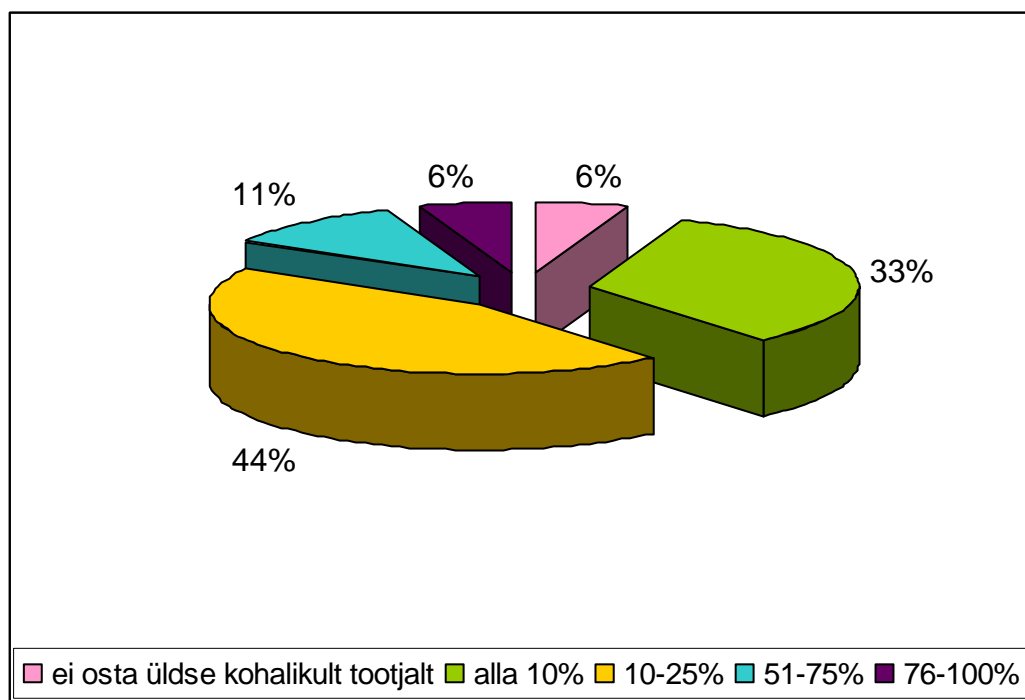


**Joonis 12. Organisatsiooni juriidiline vorm**

Küsitletutest 70 % teevad ostuotsused ise ehk otsustavad kohapeal, mida ja kust ostavad. Vastanutest 30% ostuotsuseid ise ei tee, vaid otsuseid tooteid osta tehakse mujal, mis tähendab, et tegu on allüksustega ja kohapeal ei planeerita tegevusi.

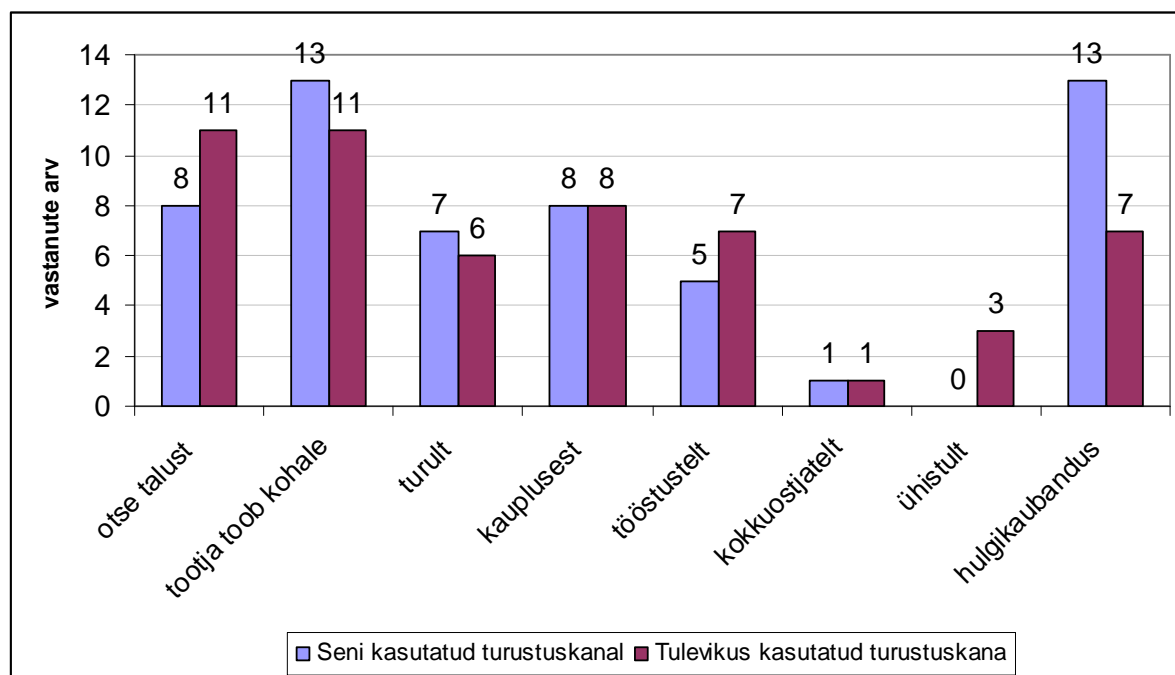
Küsitletud ettevõtjatest 44%-l moodustab sisseostetavatest toidukaupadest kohalik toodang vaid 10-25%. Kohalikku toodangut ei tarbi küsitletud tootjatest 6%. Neid ettevõtteid, kes

tarbivad kohalikku toodangut rohkem kui 50%, neid oli küsitletavate hulgas alla kolmandiku (joonis 13).



**Joonis 13. Kohalike tootjate toodangu osakaal ettevõtete poolt sisseostetavates toidukaupades**

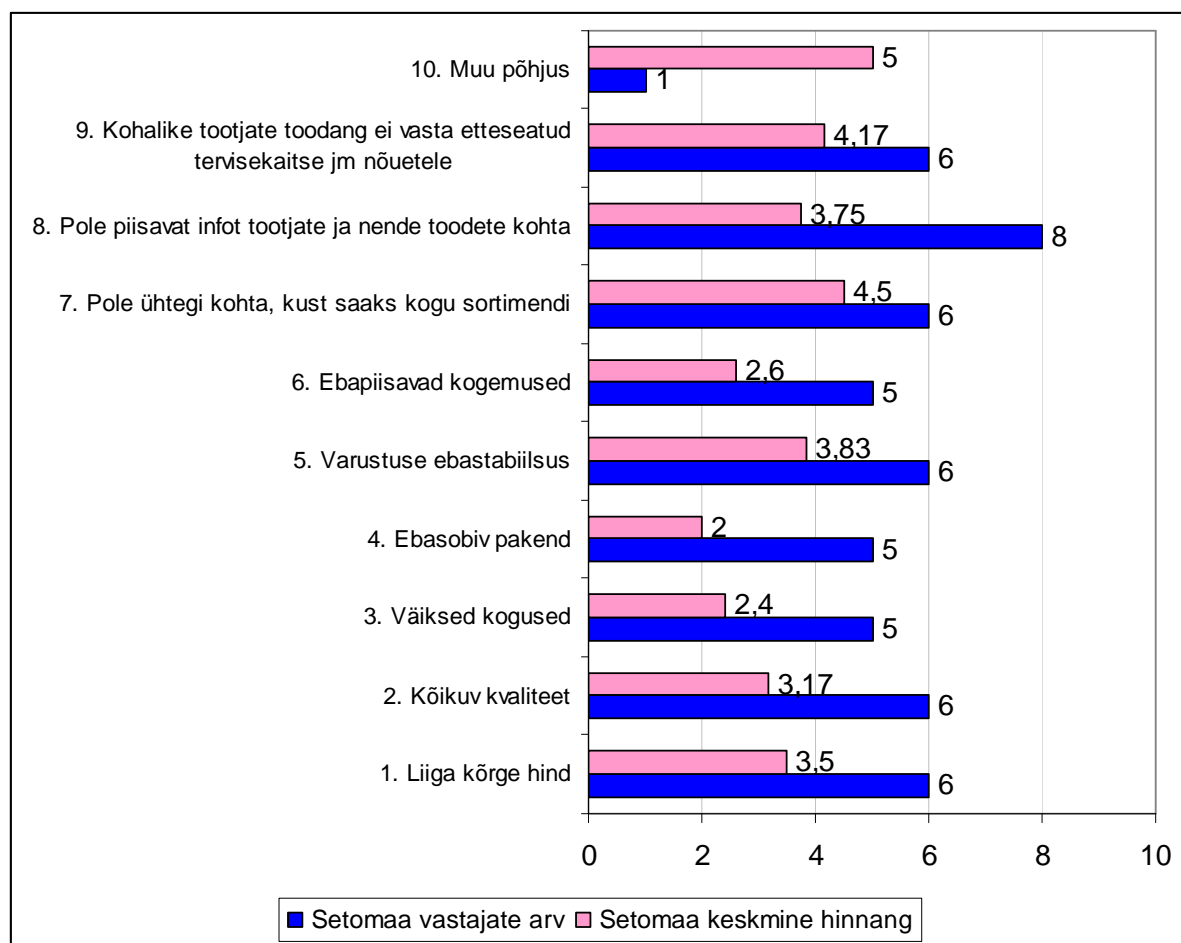
Üle poolte küsitletud tarbijatest saavad põllumajandustoodangu kätte otse tootjalt, kas siis ise tootja juurde järgi minnes või tootja toob oma toodangu ise tarbijatele kohale (joonis 14). Kõige vähem kasutatakse toodangu ostmiseks kokkuostjate abi ja tööstustelt otse ostmist. Üldse ei ole siiamaani leitud võimalusi toodangu ostmiseks läbi ühistute. Tulevikus loodetakse kohalikke tooteid soetada samuti otsekontaktis tootjatega, kas siis ise kohale minnes või kasutades teenust, et tootja toob ise oma toodangu tarbijale kätte. Tulevikus nähakse ka suuremat võimalust kohalikke tooteid osta läbi ühistute.



**Joonis 14. Kohaliku toodangu turustuskanalite osakaal seni ja tulevikus**

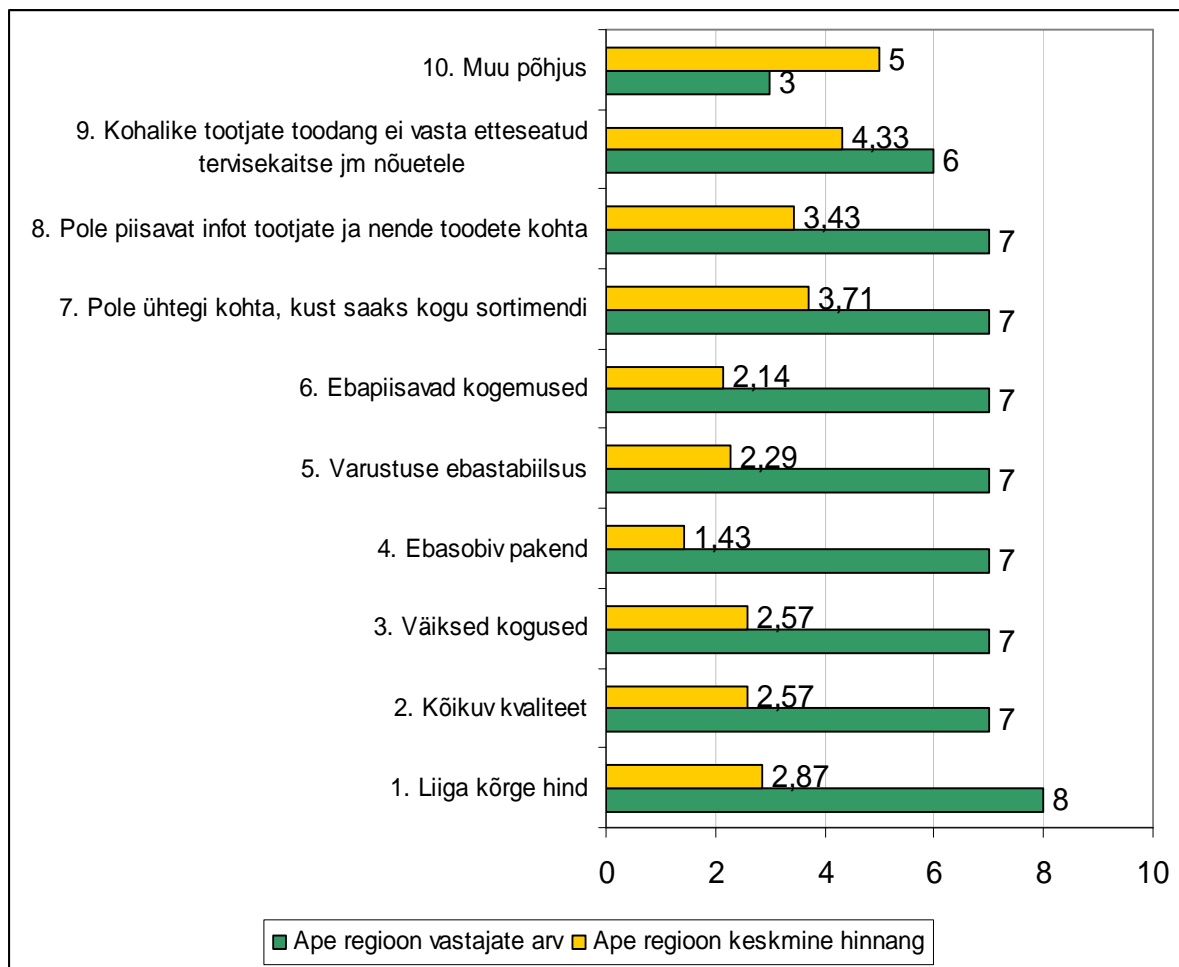
Kohalike toodete kasutamisel toorainena nähti väga palju ja erinevaid põhjusi (joonis 15). Setomaa tarbijate arvates on suurimaks probleemiks killustatus, mis tähendab seda, et pole ühtegi kohta, kust oleks võimalik saada kogu sortimenti või vajalikku toorainet. Selleks tuleb läbi käia mitu erinevat tootjat, mis teeb selle kauba veelgi kallimaks tänu suurele transpordikulule. Probleemiks on ka kohaliku toodangu kvaliteet, mis tihti ei vasta etteantud tervisekaitse- ja teistele nõuetele. Siin toodi ka välja, et kohalikku liha pole võimalik osta kohalikelt tootjatelt, sest tapamaja puudub. Samasugune nõue on ka poolfabrikaatidele. Seega on väga oluline tootjatepoolne koostöö, et lahendada nii töötlemise- kui ka säilitamise probleemid. Lisaks on tarbijatele suureks probleemiks info puudumine, varustatuse ebastabiilsus ja kõrge hind. Tarbijatel pole piisavalt infot, kus ja millist toodet piirkonnas toodetakse ja kust võiks neid tooteid osta. Eraldi toodi veel välja Setomaa tarbijate hulgas puudulikku hankesüsteemi ja tarbijatele ebasobivaid müügikoguseid.





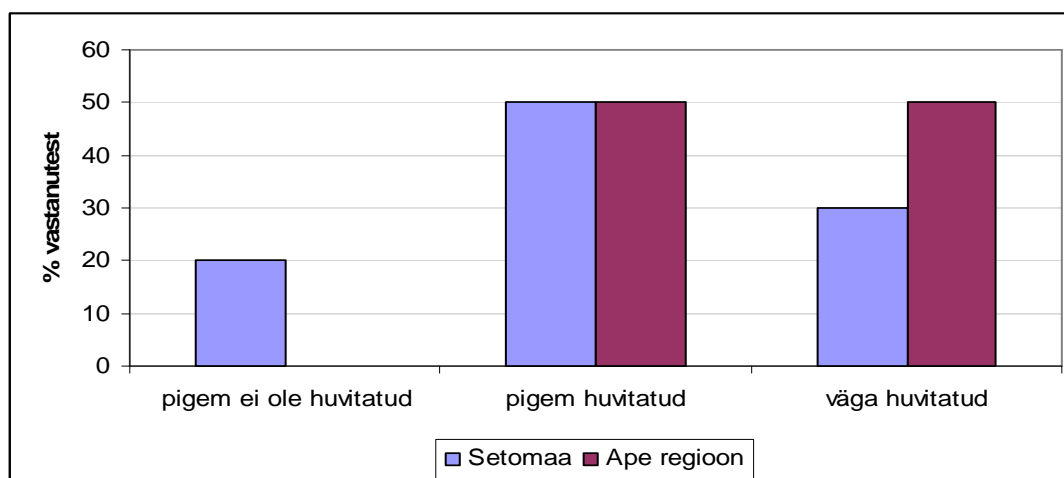
**Joonis 15. Erinevad probleemid kohaliku toodangu tarbimisel Setomaal**

Ape regiooni tarbijatele on suurimaks probleemiks kohalike toodete juures mittevastavus etteantud tervisekaitse- ja muudele nõuetele (joonis 16). Samamoodi nagu Setomaa tarbijatele on probleemiks ka Ape tarbijatele tootjate ja kohaliku toodangu kohta puudulik info ja selle üldine kättesaadavus. Ape vallas on suureks probleemiks ka kohaliku toodangu kõrge hind ja ebastabiilne varustatus. Probleemina nähakse ka seda, et kohalikel inimestel pole harjumust osta kohalikku kaupa, sest palju toodetakse ise või saadakse naabrilt. Suureks takistuseks on ka turustamise-ja logistikaprobleemid. Üksikettevõtjal kulub väga palju aega ja energiat ostjate leidmisele.



**Joonis 16. Erinevad probleemid kohaliku toodangu tarbimisel Ape regioonis**

Suur osa tarbijatest on huvitatud kohalikku toitu väärtustava tootjate, esmatöötlejate ja töötlejate võrgustiku loomisest. Vaid paar tarbijat Setomaalt arvasid, et nemad ei näe taolise võrgustiku moodustamisel mingeid võimalusi ega ole ka sellisest asjast huvitatud (joonis 17).



**Joonis 17. Setomaa ja Ape regiooni tarbijate huvitus ühisest võrgustikust**

Küsitletud kohalikud organisatsioonid vajaksid aastas veiseliha 971 kg, sealiha 12384 kg ja linnuliha 1542 kg (tabel 24). Lambaliha vajaks vaid üks küsitletud tarbija ja tarbitav kogus oleks minimaalne, mis näitab, et kohalikel tarbijatel pole harjumust osta kohalikku kaupa ja puuduvad ka harjumused lamabaliha tarbimisel. Kuna lambaliha on väga kallis, siis eelistatakse oluliselt rohkem odavamad sea- või linnuliha.

**Tabel 24. Setomaa ja Ape regiooni tarbijate loomakasvatustoodete vajadus**

Loomakasvatuse tooted	Setomaa	Ape regioon
Veiseliha, kg	75	896
Sealiha, kg	7230	5154
Lambaliha, kg	5	0
Linnuliha, kg	570	972
Forell, kg	170	0
Karpkala, kg	50	0

Kohalike tootjatelt ollakse valmis ostama eelkõige sea- ja linnuliha ning forelli. Samas tuuakse välja, et ollakse huvitatud ka küüliku- ja lambalihast ning kohalikest vähkidest (tabel 25), kuigi siiani neid tooteid pole tarbitud. Tarbijate vastused annavad märku, et huvi erinevate kohalike toodete vastu on suur, kuid siiani on nende toodete tarbimist seganud väikesed tootmismahud, kõrge hind ja ebastabiilsed tarned.

**Tabel 25. Setomaa ja Ape regiooni tarbijate arvamused kohalike toodete kättesaadavusest**

Loomakasvatuse tooted	Nõus ostma kohalike tootjatelt			Pole kättesaadav kohalike tootjatelt	
	Vastanute arv	% kõigist vastajatest (20st)		Vastanute arv	% kõigist vastajatest (20st)
veiseliha	5	25	veiseliha	9	45
sealiha	10	50	sealiha	9	45
lambaliha	5	25	lambaliha	5	25
küülikuliha	5	25	küülikuliha	7	35
linnuliha	7	35	linnuliha	10	50
forell	6	30	forell	5	25
karpkala	5	25	karpkala	7	35
vähid	4	20	vähid	5	25
seamaks	1	5	seamaks	1	5

Väga raskesti kättesaadavateks toodeteks on linnu-, veise- ja sealiha. Samuti hinnatakse kättesaamatuks või väga väikese toomismahuga toodanguks küülikuliha ja karpkala. Loomakasvatus-toodangu valmistoodangust soovitakse aastaringselt saada ka kohalikku juustu, kohupiima, jogurtit ja rööskkoort. Samuti on suur nõudlus kanamunade järgi, mida soovitakse samuti osta aastaringselt. Piimatoodetest tuntakse hetkel kõige suuremat puudust hapukoorest. Samuti on hetkel kanamunade pakkujaid vähe.

Kohaliku põllumajandustoodangu konkurentsivõime tagamiseks on oluline kauba kvaliteet ja stabiilsus, hea maine ja sama hind võrreldes välisootjatega. Kohaliku turu osas on probleemiks, et siseturg ei ole kaitstud välismaalt sisse toodava odavama kauba eest. Kohalike toodete tarbimisel on probleemiks, et kohalikel inimestel pole harjumust osta kohalikku kaupa ning töötajatel/tootjatel puuduvad säilitamis- ja töötlemistingimused. Tootjatele on suureks probleemiks riiklike regulatsioonide järgimine ja nende täitmine, mistõttu paljud tootjad ei suuda täna pakkuda oma tooteid ametlikult.

Väiketöötajatel on suurem võimalus pakkuda eripärasemaid ja kohalikku traditsiooni kandvaid tooteid kui suuretevõtetel. Võimalus on rajada piirkonda töötlemisettevõtte, kuid samas tuleb arvestada, et töötlemisettevõtte rajamine on seotud märksa suuremate investeeringutega kui otseturunduse käivitamine. Konkreetse investeeringu vajadus sõltub tootest, tehnoloogiast, tootmismahust jne. Töötlemise käivitamiseks on väga oluline koostöö teiste tootjatega, mis annab vajaliku baasi investeeringute tegemiseks ja piisava toormekoguse, mida töödelda. Suurem tootmismaht annab ka paremad võimalused oma toodanguga turule pääseda. Ühistegevus on võimalus, et paremini oma tegevust planeerida, mis mõjutab kulude kokkuhoidu ning pakub suuremaid võimalusi erinevaid tooteid pakkuda. Kuna loomsele toidule on hügieeninõuded rangemad, mistõttu tuleb arvestada oluliselt suurema investeeringuga kui taimsete toiduainete töötlemisel. Kindlasti tuleb tootjatel mõelda ka sellel, et ainult sellest ei piisa, kui toode vastab mahenõuetele ja kannab ökomärki. Kindlasti peab mahetoode olema ka atraktiivse ja isuäratava välimusega ning hästi maitsema.