

## **Ülevaade Meremäe, Mikitamäe, Misso, Orava, Vastseliina ja Värskala valla 2005. aasta uuringu küsimustiku osadest L ja D.**

Mihkel Servinski – peaanalüütik, levi osakond, Statistikaamet

Kristi Lehto – analüütik, levi osakond, Statistikaamet

### **Selgituseks**

Meremäe, Mikitamäe, Misso, Orava, Vastseliina ja Värskala valdade elanike küsitlus (edaspidi uuring) viidi läbi 1. septembrist kuni 15. oktoobrini 2005. Küsitluse ankeedi töötas välja töögrupp Andrus Saare juhtimisel, küsitluse viisid läbi selleks tööle värvatud inimesed, kellest enamuse moodustasid Statistikaametis varem küsitajakogemuse saanud inimesed, andmed puhastas töögrupp Merli Mägeri juhtimisel ja puhastatud andmed laiendas Kristi Lehto. Käesoleva ülevaate aluseks on puhastatud ja laiendatud andmed.

Ülevaade on esialgne, sest põhjalikumaks ülevaateks ei jätku aega. Laiendamise kvaliteedi kontrollimiseks oleks vaja olnud rohkem taustinformatsiooni, mida ei õnnestunud saada. Uuringu materjalide põhjal tõsiteaduslike järelduste tegemiseks on vajalik kindlasti anda hinnang kogutud andmete kvaliteedile.

Uuringu materjalide läbitöötamine jagati ankeedi osade järgi erinevate uurijate vahel. Käesoleva ülevaate koostajate ülesandeks jäi läbi töötada uuringu osad L ja D.

Osa L nn leibkonna osa sisaldab andmeid kõigi uuringus osalenud valdade kõigi elanike kohta – selles osas andis küsimustele vastanud leibkonna esindaja andmeid kõigi oma leibkonna liikmete kohta. Kokku saadi vastuseid 6500 inimese kohta. Laiendatud inimeste arv ehk uuringus osalenud valdade elanike arv on hinnanguliselt 6909.

Osas D ehk sotsiaal-demograafilises blokis andis leibkonna esindaja vastuseid iseenda või kogu leibkonna kohta. Kokku saadi uuringu käigus 3002 intervjuud. Koos mittevastanud leibkondadega elab uuringu põhjal kuues vallas kokku 3191 leibkonda.

Põhiliselt pidid käesoleva ülevaate koostajad käsitlema uuringupiirkonna rahvastikuga seotud küsimusi.

Rahvastiku arengu jälgimise muudab Eestis keerukaks usaldusväärse rahvastikustatistika puudumine. Põhimõtteliselt on võimalik kasutada kolme andmeallikat: riiklik statistika, rahvastikuregister ja eriuuringud. Ükski neist allikatest ei ole probleemivaba. Riikliku statistika puuduseks on see, et alates 2000. aastast ei arvesta jooksev rahvastikustatistika rändega. Rahvastikunäitajate arvutamiseks kasutakse 2000. aasta rahvaloenduse andmeid, mida korrigeeritakse sündide-surmade andmetega. Rahvastikuregistri andmed pole hinnanguliselt piisavalt täpsed rände arvestamiseks. Samuti polnud ülevaate koostajatele registri andmed vajalikul kujul kättesaadavad. Eriuringute puhul – käesolevat uuringut võib sellisena käsitleda – on keeruline andmete meetodiline ühildamine riikliku statistika ja rahvastikuregistri andmetega.

**Rahvaarv**

1989. aasta rahvaloenduse ajal elas uuringus osalenud valdades 9579 alalist elanikku. 2000. aasta rahvaloenduse ajaks oli piirkonna elanike arv vähenenud 8102 alalise elanikuni. Teisisõnu oli piirkonna elanike arv kahe rahvaloenduse vahel vähenenud 15,4% võrra. Eestis tervikune vähenes rahvaloenduste vahelisel perioodil rahvaarv 12,5% võrra. Seega oli rahvaloenduste vahelisel perioodil uuringupiirkonna rahvaarvu vähenemine Eesti keskmisest kiirem.

**Tabel 1. Uuringupiirkonna rahvaarv**

	Kokku	Mehed	Naised	Sugu teadmata	Võrreldes eelmise perioodiga, %	Võrreldes eelmise perioodiga, tükki
1989 (rahvaloendus, alaline rahvastik)	9579	4513	5066			
2000 (rahvaloendus, alaline rahvastik)	8102	3856	4246		84,58	-1477
2005 (uuring)	6909	3271	3624		15	-1193
2005 (01.01 jooksev statistika)	7553	3616	3937		93,22	-549

Allikas: Statistikaamet, uuring

Statistikaameti jooksva rahvastikuarvestuse alusel elas uuringupiirkonnas 1. jaanuaril 2005 7553 elanikku. See arv on selgelt ülehinnatud, sest selle leidmisel ei arvestata rändeandmetega ning pole mingit põhjust kahelda, et piirkonna ränne on negatiivne.

Uuringu andmetel elas uuringu ajal piirkonnas hinnanguliselt 6909 inimest. See arv vajab kindlast veahinnangut. Samas on selge, et piirkonna elanike arv kahaneb Eesti keskmisega võrreldes kiiremini ja vähenemise tempo võrreldes Eesti keskmisega kasvab (tabel 1 ja tabel 2).

**Tabel 2. Eesti rahvaarv aastatel 1989, 2000 ja 2005**

	Kokku	Mehed	Naised	Võrreldes eelmise perioodiga	Võrreldes eelmise perioodiga, tükki
1989 (rahvaloendus, alaline rahvastik)	1565662	731392	834270		
2000 (rahvaloendus, alaline rahvastik)	1370052	631851	738201	87,51	-195610
2005 (01.01)	1347510	620600	726910	98,35	-22542

Allikas: Statistikaamet

**Rahvaarvu muutuskomponendid**

Rahvaarvu muutuskomponentideks on loomulik iive ja rändeiive. Loomuliku iibe komponentideks on sündide ja surmade arv. Rändeiibe komponentideks sisserännanute ja väljarännanute arv. Loomulik iive ja selle komponendid uuringupiirkonnas aastatel 1989-2004 on toodud tabelis 3.

Kogu vaadeldava perioodi jooksul on loomulik iive piirkonnas olnud negatiivne. Viimastel aastatel võime rääkida piirkonna loomulikust iibest suhteliselt stabiilsel

tasemel miinus 110-130 inimest aastas. Samas on oluline tähele panna, et sündide arv on uuringupiirkonnas aastatel 1989-2004 trendina langev ja et piirkonna sündide arv aastal 2004 oli rohkem kui kolm korda väiksem kui 1989. aastal. Kindlasti on selle üheks põhjuseks rahvastiku vananemine – seda teemat vaatleme hiljem lähemalt – kuid olenemata põhjustest, näitab sündide arvu nii suur langus ülimalt kriitilist seisut uuringupiirkonnas. Ülevaate koostajad on veendunud: “Pole lapsi, pole ka arenguperspektiivi!”. Milliseid abinõusid ka uuringupiirkonna arenguks ei kavandata, võib meetmete **koondmõõdikuks selles piirkonnas kindlasti võtta sündide arvu** – kui sündide arv ei hakka oluliselt tõusma, pole piirkonna arengu meetmed kokkuvõttes efektiivsed olnud.

**Tabel 3. Uuringupiirkonna sünid, surmad ja loomulik iive, 1989-2004**

	1989	1990	1991	1992	1993	1994	1995	1996	1997	1998	1999	2000	2001	2002	2003	2004
Sünid	134	131	120	119	100	106	108	86	73	68	67	44	56	51	65	41
Surmad	166	202	199	178	235	223	198	198	193	216	208	175	165	160	182	171
Loomulik iive	-32	-71	-79	-59	-135	-117	-90	-112	-120	-148	-141	-131	-109	-109	-117	-130

Allikas: Statistikaamet

Nagu eespool öeldud puudub täna Eestis usaldusväärne rändestatistika. Rände suurust ja suunda saame vaid kaudsetel meetoditel hinnata. Hindamise aluseks sobib kõige paremini Rahvastikuregistri andmebaas. Kahjuks ei olnud ülevaate koostajatele selle allika informatsioon ülevaate koostamise ajaks kättesaadav. Olemasolevate andmete (tabelid 1, 2 ja 3) alusel võib anda järgmise hinnangu. Perioodil 1989-2000 lahkus uuringupiirkonnast 370 inimest rohkem kui sinna elama asus. Perioodil 2001-2005 on uuringupiirkonnast lahkunud hinnanguliselt 500 inimest rohkem kui sinna elama on asunud.

Rahvaarv väheneb negatiivse loomuliku iibe tõttu senini rohkem kui negatiivse rändeiibe tõttu, kuid kui perioodil 1989-2000 ületas negatiivne loomulik iive ligikaudu kolm korda negatiivset rändeiivet, siis perioodil 2001-2005 on vahe vaid 10% piires. Kas uuringupiirkonnas saab rääkida rahvastiku põgenemisest piirkonnast, on hinnangu küsimus, kuid ülimalt tõsine on olukord kindlasti. Sellise järelduse võib julgesti teha sõltumata olemasolevate rändandmete madalast kvaliteedist. (Rahvastikuregistri andmete saamisel on kindlasti otstarbekas hinnang rändele üle vaadata).

### **Paiksus**

Uuringus esitati vastajale küsimus vastaja ja tema perekonnaliikmete sünnikoha kohta. Vastuste kokkuvõte on toodud tabelis 4. Valdav osa uuringupiirkonnas elavast rahvastikust (63,34%) on sündinud samas piirkonnas. Sellele arvule hinnangu andmiseks vaatame 2000. aasta rahvaloenduse tulemusi. 2000. aasta rahvaloenduse andmetel oli uuringupiirkonnas elava ja seal sündinud rahvastiku osakaal kogu piirkonna rahvastikus 61,32%. Kogu Eesti rahvastikus oli selliste inimeste osakaal, kes elasid samas kohalikus omavalitsuses, kus nad ka sündinud olid 44,14%. Võib kindlalt väita, et uuringupiirkonna rahvastik on Eesti keskmisest oluliselt paiksem. Kas selle põhjuseks on piirkonna elanike suurem kodukoha armastus, väiksem võime mujal eluga toime tulla, piirkonna vähene atraktiivsus, mis ei meelita siis võõraid

elama asuma või mõni muu põhjus, see uuringust ei selgu ning sellele küsimusele ülevaate koostajad vastust anda ei oska. Piirkonna arenduskava koostamisel on siiski otstarbekas selle küsimuse juurde tagasi tulla, sest suur erinevus Eesti keskmisest võib tähendada ka seda, et keskmiselt hästi töötavad meetmed uuringupiirkonnas elanikkonna teistsuguste hoiakute tõttu ei tööta.

**Tabel 4. Uuringupiirkonna rahvastik sünnikoha järgi, september 2005**

Sünnikoht	Mees	Naine	Sugu teadmata	Kokku	Osakaal kogurahvastikus, %
Uuringu piirkonnas	2197	2172	7	4376	63,34
Mujal Põlva või Võru maakonnas	462	606	3	1071	15,51
Mujal Eestis	364	466	3	832	12,05
Ida-Petserimaal	173	255		428	6,20
Mujal välismaal	71	123	1	196	2,83
Ei oska öelda	3	2		5	0,07
Kokku	3271	3624	15	6909	100,00

Allikas: Uuring

**Tabel 5. Vastuste jagunemine küsimusele D1 “Kas keegi Teie vanematest on elanud Setomaal (Ida-Petserimaal või Meremäe, Mikitamäe, Misso või Väraska vallas)? (laiendatud kogu elanikkonnale vanuses 15-64 aastat ning 65 ja vanemad)\***

Vastus	Siin on elanud/elab vähemalt üks minu vanematest	Siin on elanud vähemalt üks minu vanavanematest	Minu sugupuujuured ulatuvad Setomaal veel kaugemasse aega	Vastaja vanus		Kokku
				15-64	65+*	
Mitte keegi minu sugulastest ei ole minu teada Setomaal elanud				56	14	70
			jah	1104	367	1471
		jah		241	39	280
		jah	jah	18	5	23
	jah			547	146	692
	jah		jah	39	13	52
	jah	jah		150	58	209
	jah	jah	jah	344	162	506
jah				1625	550	2174
			Kokku	4124	1353	5477

Märkused:

\* Küsimusele said vastata vaid 15-aastased ja vanemad inimesed. 65-aastased ja vanemad said valimisse sattuda vaid juhul kui nende leibkonnas polnud ühtegi inimest vanuses 15-64 aastat

Allikas: Uuring

Rahvastiku paiksusest annab informatsiooni ka vastus küsimusele D1 “Kas keegi Teie vanematest on elanud Setomaal (Ida-Petserimaal või Meremäe, Mikitamäe, Misso või

Värskas vallas)?" Tabel 5 näitab, kuidas jagunesid vastused sellele küsimusele. Ülevaate koostajate arvates oli küsimuse mõte hea, kuid küsimus ei töötanud valitud küsitlusmetoodika tõttu. Segaseks jäi ka küsimuse esitamise mõte Orava ja Vastseliina valla elanikele.

### **Rahvus**

Uuringupiirkonna elanike rahvust uuriti küsitlusel rahvuse tavapäraseid definitsioone mitte kasutades ja seepärast pole küsitluse tulemused riikliku statistika andmetega võrreldavad. Küsitluse tulemused on toodud tabelis 6. Valdav osa piirkonna elanikest oli vastajate määratluse järgi eestlased (71,5%). Setodeks pidas (peeti) end 18,2% elanikest. Tabelis 6a on toodud setode ja pigem setode soovanuskoosseis ja osakaal vastava vanuserühma kogurahvastikus. Tähelepanuväärne on, et kuni 40-da aastani on kõikides viieaastastes vanuserühmades setode ja pigem setode osakaal väiksem kui piirkonnas keskmiselt ja üle 40 aastaste juures on kõigis viieaastastes vanuserühmades setode ja pigem setode osakaal suurem kui piirkonnas keskmiselt. Sellele tuginedes saab väita, et uuringupiirkonna elanike noorem osa tunnetab seto identiteeti vanemast põlvkonnast vähem. Oluline on küsimus, kas 1250 end piirkonnas setoks pidavat inimest on piisav seto omapärase kultuuri säilimiseks mitte ainult muuseumieksponaadina. Sellele küsimusele peavad vastuse andma vastava eriala spetsialistid. Ülevaate koostajate arvates on tegemist kindlasti väga kriitilise olukorraga.

Setode ja pigem setode jagunemine uuringupiirkonna valdade vahel on toodud tabelis 6b. Arvestatav on setode ja pigem setode osakaal kolmes uuringupiirkonna vallas (Meremäe, Mikitamäe ja Värskas). Kolme uuringupiirkonna vallas (Misso, Orava ja Vastseliina) on setode ja pigem setode osakaal alla viie protsendi.

Rahvusliku koosseisu kohta võrdluseks niipalju, et 2000. aasta rahvaloenduse ajal oli uuringupiirkonnas eestlaste osakaal 92,8% ja venelaste osakaal 5,8%. Eestis kokku oli eestlaste osakaal 2000. aastal 67,9%. Veelkord juhime tähelepanu sellele, et uuringu ja rahvaloenduse ajal ei langenud rahvuste definitsioonid kokku.

**Tabel 6. Uuringupiirkonna elanikud rahvuste järgi, september 2005**

Rahvus	Mees	Naine	Sugu teadmata	Kokku	Osakaal kogurahvastikus, %
eestlane	2263	2560	14	4836	70,00
venelane	143	168	1	313	4,52
seto	567	592		1159	16,77
pigem seto kui eestlane	60	36		96	1,38
pigem eestlane kui seto	51	56		107	1,55
võrokene	163	162		324	4,69
muu	22	49		71	1,03
ei oska öelda	2	1		3	0,04
Kokku	3271	3624	15	6909	100,00

Allikas: Uuring

**Tabel 6a. Uuringupiirkonnas elavate end setodena või pigem setodena määratleva rahvastiku soovanuskosseis**

Vanusrühm	Mees	Naine	Kokku	Osakaal kogurahvastikus, %
0-4	12	13	24	10,8
5-9	13	14	27	8,7
10-14	31	18	49	10,7
15-19	33	24	57	9,7
20-24	26	10	35	11,0
25-29	6	6	13	5,9
30-34	21	17	38	13,2
35-39	32	27	58	15,2
40-44	72	43	115	20,7
45-49	56	37	94	18,9
50-54	55	38	94	22,3
55-59	56	38	95	22,4
60-64	47	41	88	20,3
65-69	61	62	122	26,3
70-74	64	81	145	28,7
75-79	24	78	102	23,4
80-84	11	53	64	24,8
85+	6	29	35	26,0
Kokku	626	628	1254	18,2

Allikas: Uuring

**Tabel 6b. Uuringupiirkonnas elavate setode ja pigem setode jagunemine valdade vahel**

Vald	Mees	Naine	Kokku	Osakaal kogurahvastikus, %
Meremäe vald	174	148	322	28,6
Mikitamäe vald	146	164	309	30,3
Misso vald	17	15	32	4,6
Orava vald	9	16	24	3,1
Vastseliina vald	11	20	31	1,5
Väraska vald	270	266	536	42,6
Kokku	626	628	1254	18,2

Allikas: Uuring

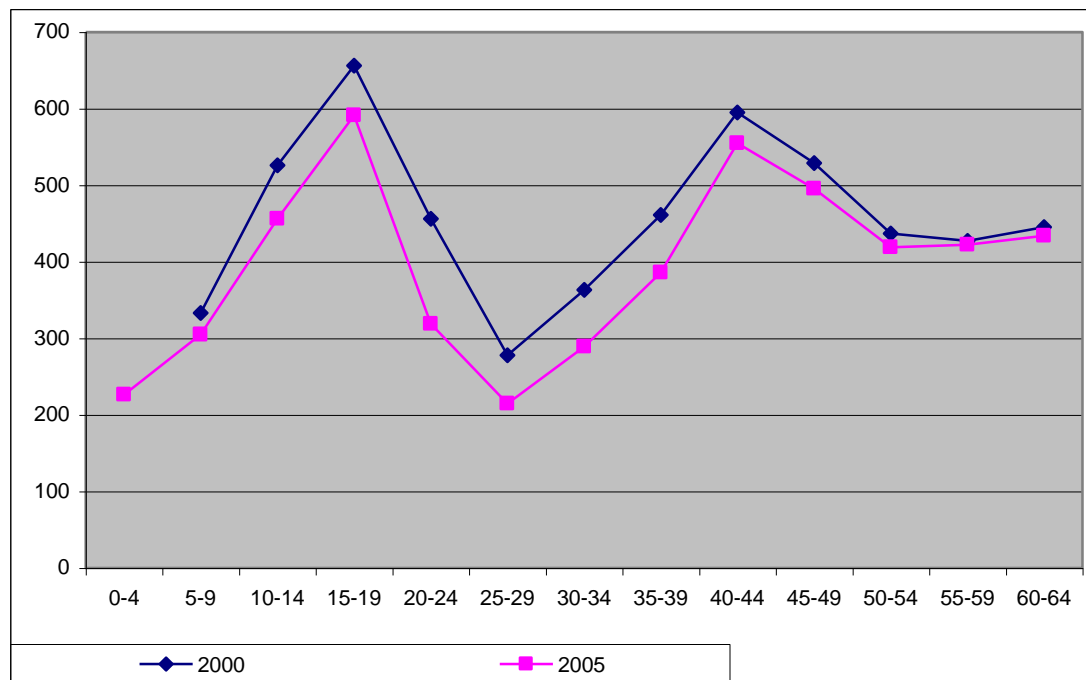
**Soovanuskoosseis**

2000. aasta rahvaloenduse ja 2005. aasta uuringu vahele jääb viis aastat. Joonistame ühele graafikule uuringupiirkonna rahvastiku vanusstruktuuri uuringu ajal ja sellele võrdluseks sama piirkonna teoreetilise vanusstruktuuri, mille saame nii, et nihutame 2000. aasta rahvaloenduse vanusstruktuuri viie aastase sammuga. See oleks vanusstruktuur, mis oleks uuringupiirkonnas, kui piirkonnas 2000. aastal elanud rahvastikuga poleks toimunud ühtegi rahvastikusündmust. Tulemus on toodud

joonisel 1. Selgelt on näha, et uuringupiirkonna tegelik rahvastik on igas vaadeldavas vanuserühmas väiksem kui teoreetilisel võiks vastavas vanuserühmas olla. Kui vanuserühmades 50-54, 55-59 ja 60-64 võib seda vahet põhjendada surmadega, siis nooremates vanuserühmades on vahe kindlasti suurem kui surmadest tingitud vahe olla võiks. Järelikult saab selline vahe olla tingitud vaid negatiivsest rändeiibest. Koostatud graafik ei asenda usaldusväärset rändestatistikat, kuid tõestab selgelt suurt negatiivset rändeiivet kõigis vanuserühmades kuni aastani 50. Suurim on vahe teoreetilise ja tegeliku rahvaarvu vahel 20-24-aastaste vanuserühmas, kuid siin tuleb arvestada asjaoluga, et rahvaloendus toimus märtsi lõpu seisuga ja uuring septembris ehk rahvaloenduse aastal polnud sellel aastal mujale õppima asujad piirkonnast veel lahkunud, uuringu aastal aga juba olid.

Andmed uuringupiirkonna rahvastiku soovanuskoosseisu kohta on toodud tabelis 7.

### Joonis 1. Uuringupiirkonna rahvastiku tegelik ja teoreetiline vanusstruktuur, september 2005



Allikas: Uuring, Statistikaamet

Analüüsimise rahvastiku vanuskoosseisusu uuringupiirkonnas kahe vanusstruktuuri iseloomustava indeksi abil ning võrdleme neid indekseid Eesti näitajatega (tabel 8)

Ülalpeetavate määr arvutatakse järgmiselt:

ülalpeetavate määr =  $\frac{(\text{rahvastik vanuses } 0-14) + (\text{rahvastik vanuses } 65+)}{(\text{rahvastik vanuses } 15-64)} \cdot 100$

Sisuliselt näitab ülalpeetavate määr seda, mitu last ja tööeast vanemat inimest tuleb ühe tööealise elaniku kohta. Uuringupiirkonnas on selle näitaja väärtus 2000. aasta rahvaloenduse ja uuringu toimumise ajal oluliselt vähenenud. Elanikkonna kasvamise tingimustes on selline muutumine piirkonna arengule – vähemalt lühiajalises

perspektiivis - positiivne, sest otseselt tulu tootvate inimeste osakaal on suurem ning sotsiaalkuludeks ja hariduskuludeks peab suhteliselt vähem kulutama. Elanikkonna vähenemise tingimustes, kus töötajate absoluutarv väheneb, on olukord keerulisem, kuigi väga väikeses ja kitsas perspektiivis vaadatuna on tegemist positiivse suundumusega. Uuringupiirkonnas, kus ülalpeetavate määra langus tuleneb sisuliselt vaid laste arvu vähenemisest, on ülalpeetavate määra languse käsitlemine positiivse suundumusena muidugi nonsens.

Ülalpeetavate määra võrdlus uuringupiirkonnas ja Eestis näitab, et Eestis on see oluliselt väiksem kui uuringupiirkonnas, kuigi ka Eestis langes ülalpeetavate määr vaadeldaval perioodil veidi ja seda laste komponentide arvel. Võib öelda, et 65 ja vanemaaliste osakaal on uuringupiirkonnas oluliselt kõrgem kui Eestis keskmiselt. Uuringupiirkonna arengu kavandamisel tuleb sellega kindlasti arvestada.

**Tabel 7. Uuringupiirkonna rahvastiku soovanuskoosseis 2000. aasta rahvaloenduse ja uuringu läbiviimise ajal**

	31. märts 2000			September 2005			Sugu teadmata	Kokku
	Mehed	Naised	Kokku	Mehed	Naised	Kokku		
Kokku	3856	4246	8102	3271	3624	15	6909	
0-4	165	168	333	119	106	1	226	
5-9	261	265	526	146	158	1	305	
10-14	331	325	656	236	220		456	
15-19	253	203	456	297	289	5	591	
20-24	155	123	278	182	136	1	319	
25-29	195	168	363	114	101		215	
30-34	216	245	461	143	143	2	289	
35-39	343	252	595	176	209		386	
40-44	305	224	529	305	250		555	
45-49	263	174	437	270	225		495	
50-54	224	203	427	235	183	1	419	
55-59	217	228	445	216	206		422	
60-64	269	286	555	198	235	1	434	
65-69	240	342	582	207	256	1	465	
70-74	184	394	578	195	309		504	
75-79	129	354	483	128	308	1	437	
80-84	54	158	212	65	192		257	
85 või vanemad	52	133	185	40	95		135	
Vanus teadmata	0	1	1	0	0	0	0	

Allikas: Uuring, Statistikaamet

Oluline rahvastiku vanusestruktuuri iseloomustav indeks on demograafiline tööturusurveindeks, mis võimaldab prognoosida demograafiliste protsesside tulemusel tööturul tekkida võivaid pingeid. Demograafiline tööturusurve indeks arvutatakse järgnevalt:

$$\text{demograafiline tööturusurveindeks} = (\text{rahvastik vanuses 5-14}) / (\text{rahvastik vanuses 55-64})$$



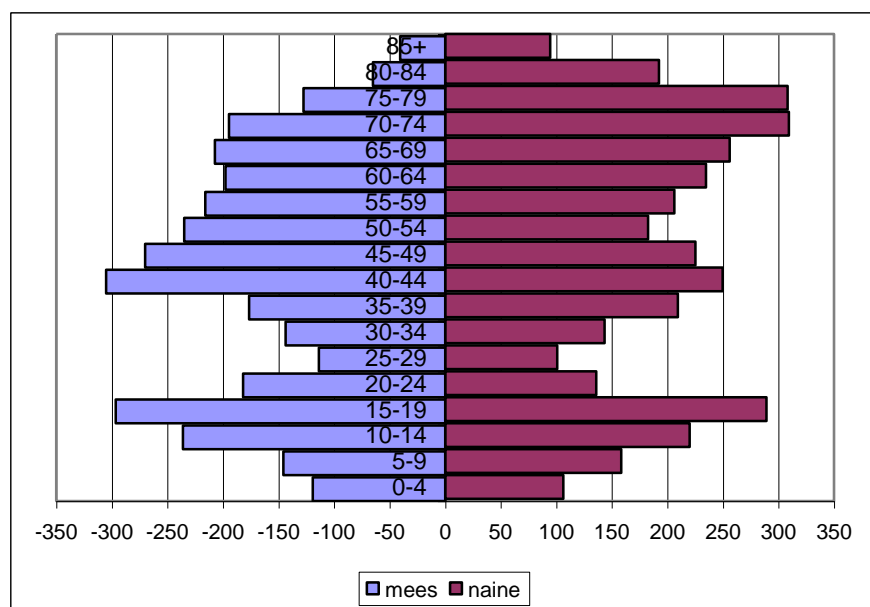
**Tabel 8. Ülalpeetavate määr ja demograafiline tööturusurve indeks Eestis ja uuringupiirkonnas**

	Eesti		Uuringupiirkond	
	31.03.2000	01.01.2005	31.03.2000	09.2005
Ülalpeetavate määr	49,52	46,97	78,20	67,53
laste osa (0-14)	27,13	22,70	33,33	23,94
vanemaealiste osa (65+)	22,40	24,26	44,87	43,58
Demograafiline tööturusurveindeks	1,19	0,96	1,18	0,89

Allikas: Uuring, Statistikaamet

Seega mõõdab demograafiline tööturusurveindeks eelseisval kümnendil tööturule sisenevate noorte ja sealt vanuse tõttu väljalangevate inimeste suhet. Kui indeks on ühest suurem, siis siseneb järgmisel kümnendil tööturule rohkem inimesi, kui sealt vanuse tõttu potentsiaalselt välja langeb. Selline olukord loob head eeldused majanduse arenguks, kuid võib raskendada noorte sisenemist tööturule. Kui indeks on väiksem kui üks, peaks noortel tööturule sisenemine lihtsam olema, kuid selline olukord võib takistada majanduse arengut, sest võib tekkida tööjõupuudus.

Uuringupiirkonnas on demograafiline tööturusurveindeks langenud ühest oluliselt allapoole. Ka Eestis on demograafiline tööturuindeks langenud ühest allapoole, mis on suurendanud survet tööjõu uuringupiirkonnast väljarändamisele piirkondadesse, kus tööjõule pakutavad tingimused on soodsamad.

**Joonis 2. Uuringupiirkonna rahvastiku soovanuskoosseis, september 2005**

Allikas: Uuring

Uuringupiirkonna majandusarengu kavandamisel tuleb kindlasti arvestada olukorra muutusega tööturul. Majandusarengu kavandamisel on kõigepealt vaja vastata küsimusele, kuidas vältida olemasoleva ettevõtluse väljasuremist tööjõupuuduse tagajärjel. Ettevõtluse arendamise kavandamisel ei pääse aga kindlasti mööda

küsimusest, kust võtta loodavasse ettevõttesse tööjõudu. Pole mingit põhjust arvata, et selline olukord on lühiajaline. Kui piirkond ei suuda leida vastust küsimusele, kuidas kahaneva tööjõuressursi tingimustes ellu jääda, siis ei ole piirkonnas positiivset majandusarengut loota.

Rahvastiku soovanuskoosseisu iseloomustamiseks kasutatakse kõige sagedamini rahvastikupuud, mis kokkuvõtvalt iseloomustab hästi demograafilist olukorda. Esitame piirkonna rahvastikupuu joonisel 2. Seniõeldud kommentaaridele lisaks tuleb veel tähelepanu pöörata vanemaaliste naiste olulisele ülekaalule vastavaealistest meestest. See on tüüpiline kogu Eestile ja pole ilmselt muude vanusstruktuurist tingitud probleemidega võrreldes nii oluline.

### Leibkonnad ja perekonnaseis

Uuringupiirkonna elanike jagunemine perekonnaseisu järgi uuringu ajal on toodud tabelis 9.

**Tabel 9. Uuringupiirkonna rahvastik perekonnaseisu järgi**

Perekonnaseis	Vanuserühm			Kokku		Kokku
	15-29	30-49	50-64	15-64	65+*	
ei ole kunagi olnud seaduslikus abielus ega elanud koos partneriga	585	247	149	981	133	1113
elab koos partneri või seadusliku abikaasaga	231	1422	842	2496	567	3062
lahutatud või lahku läinud	11	203	161	375	65	440
lesk	4	64	180	248	585	832
muu	11	3	3	18	4	22
keeldus vastamast, teadmata	3	4		7		7
Kokku	846	1942	1335	4124	1353	5477

Allikas: Uuring

\* Andmed ei hõlma kõiki 65-aastaseid ja vanemaid uuringupiirkonna elanikke vaid ainult neid, kes elasid leibkonnas, kus puudusid leibkonnaliikmed vanuses 15-64 aastat – see on tingitud küsitlusmetoodikast, mille järgi 65-aastastel ja vanematel inimestel, kes elasid leibkonnas, kus oli ka 15-64-aastaseid liikmeid, puudus võimalus sattuda valimisse.

Tabelites 10-14 on toodud uuringupiirkonna leibkondade jagunemine erinevate tunnuste järgi. Tabelite kommenteerimine jääb põhjalikuma ülevaate koostamise ülesandeks. Pere definitsiooni tuleb vaadata uuringu juhendmaterjalist.

**Tabel 10. Uuringupiirkonna leibkondade jagunemine liikmete arvu järgi**

Leibkonna liikmete arv	1	2	3	4	5	6	7	8	9	10	20*	Kokku
Leibkondade arv	1353	923	341	310	184	57	14	4	2	1	1	3191

Allikas: Uuring

\* institutsiooniline leibkond

**Tabel 11. Uuringupiirkonna leibkondade jagunemine liikmete arvu ja erinevas vanuserühmas olevate leibkonnaliikmete arvu järgi**

<b>15-64-aastaste arv</b>									
<b>Leibkonna liikmete arv</b>	<b>0</b>	<b>1</b>	<b>2</b>	<b>3</b>	<b>4</b>	<b>5</b>	<b>6Kokku</b>		
1	756	597							1353
2	298	272	353						923
3	1	48	149	143					341
4		7	115	97	91				310
5		5	58	54	41	24			184
6			10	12	18	13	5		57
7			2	4	2	1	4		14
8				2	1	1			4
9				1	1				2
10			1						1
20				1					1
Kokku	1054	930	688	315	155	39	10		3191

<b>0-14-aastaste arv</b>									
<b>Leibkonna liikmete arv</b>	<b>0</b>	<b>1</b>	<b>2</b>	<b>3</b>	<b>4</b>	<b>5</b>	<b>6</b>	<b>8Kokku</b>	
1	1353								1353
2	883	39							923
3	225	96	20						341
4	103	99	105	3					310
5	33	47	49	50	5				184
6	11	12	17	13	5				57
7		4	1	3	5				14
8				3		1			4
9						1	1		2
10								1	1
20	1								1
Kokku	2610	297	192	72	16	2	1	1	3191

<b>65-astaste ja vanemate arv</b>						
<b>Leibkonna liikmete arv</b>	<b>0</b>	<b>1</b>	<b>2</b>	<b>3</b>	<b>17Kokku</b>	
1	597	756				1353
2	391	235	297			923
3	257	57	26	1		341
4	286	19	5			310
5	156	24	3			184
6	41	15	1			57
7	11	3				14
8	2	1	1			4
9	2					2
10	1					1
20					1	1
Kokku	1745	1111	333	1	1	3191

Allikas: Uuring

**Tabel 12. Uuringupiirkonna leibkonnad leibkonnast eraldi elava leibkonnaliikme staatuse järgi**

Eraldi elavate pere-liikmete arv	Töötavad	Mitte-töötavad pensio-närid	Õpilased	Üli-õpilased	Eelkooli-ealised lapsed	Muud mitte-töötavad pere-liikmed
0	2207	2915	2872	3033	3083	2975
1	391	175	149	121	69	167
2	347	86	96	29	26	41
3	157	11	33	4	11	3
4	46	2	20	1		1
5	24	x	6	x	1	
6	7	x	6	x	x	x
7	6	x	3	1		1
8	1	x	1	x	x	x
10	1	x	1	x	x	x
11	x	x	1	x	x	x
ei oska öelda	3	2	2	2	2	2
Kokku	3191	3191	3191	3191	3191	3191

Allikas: Uuring

**Tabel 13. Leibkonnast lahus elavate pereliikmete toetamine leibkonna poolt ja perekonna toetamine lahus elavate liikmete poolt**

Töötavad (sh töötavad pensionärid)				Mittetöötavad pensionärid				Õpilased			
meie leibkonda toetab				meie leibkonda toetab				meie leibkonda toetab			
mina toetan	ei	jah	Kokku	mina toetan	ei	jah	Kokku	mina toetan	ei	jah	Kokku
ei	2673	234	2907	ei	3042	35	3077	ei	3029	2	3032
jah	88	196	284	jah	52	62	114	jah	142	17	159
Kokku	2762	429	3191	Kokku	3094	97	3191	Kokku	3172	19	3191
Üliõpilased (statsionaaris)				Eelkooliealised lapsed				Teised mittetöötavad pereliikmed			
meie leibkonda toetab				meie leibkonda toetab				meie leibkonda toetab			
mina toetan	ei	jah	Kokku	mina toetan	ei	jah	Kokku	mina toetan	ei	jah	Kokku
ei	3089	6	3095	ei	3158	0	3158	ei	3103	11	3113
jah	82	14	96	jah	33	0	33	jah	51	27	78
Kokku	3171	20	3191	Kokku	3191	0	3191	Kokku	3154	37	3191
Muu											
meie leibkonda toetab											
mina toetan	ei	jah	Kokku								
ei	3186	1	3187								
jah	4	0	4								
Kokku	3190	1	3191								

Allikas: Uuring

**Tabel 14. Leibkonnad kuni 25-aastaste pereliikmete elamiskoha järgi**

	<b>Leibkondade arv</b>
Leibkonnad, kus on kuni 25-aastaseid lahus elavaid pereliikmeid	509
Leibkonnad, kus ei ole kuni 25-aastaseid lahus elavaid pereliikmeid	2682
Kokku	3191

<b>Elukoht</b>	<b>Leibkondade arv</b>
samas vallas, kus vastaja	108
samas maakonnas, kus vastaja	131
mõnes teises Eesti maakonnas	334
välismaal	31
kokku	604*

\* 604>509, sest ühes perekonnas võib olla rohkem kui 1 eraldi elav noor ning nende elukoht võis olla erinev (kui elukoht oli mitmel sama leibkonna lahus elaval liikmel ühes kategoorias, siis loeti liikmete arv üheks)

Allikas: Uuring

### **Noorte tulevikuplaanid**

Uuringupiirkonna 3191-st leibkonnast oli 509 selliseid, kus oli kuni 25-aastaseid leibkonnast lahus elavaid pereliikmeid (pere ja leibkonna definitsiooni vaata uuringu juhendmaterjalist) (tabel 14). Uuringuga taheti selgitada, kas leibkonnast lahus elavad kuni 25-aastased noored plaanivad kodukohta tagasi tulla. Hea kavatsus, kuid küsimuste ebatäpne esitamine ei võimalda siin korrektset vastust anda. Küsimusest leibkonnast lahus elavate kuni 25-aastaste noorte elukoha kohta saame teada, et vähemalt 108 neist elab leibkonnaga samas vallas ehk sisuliselt elavad need noored kodukohas, kuigi mitte leibkonnaga samas eluruumis (tabel 14). Küsimuse "Kas nendel (kuni 25-aastastel leibkonnast lahus elavatel) noortel on plaanis kodukohta tagasi elama tulla?" saame teada, et selline päris kindel või osaliselt kindel plaan on vähemalt 90-l noorel ja sellest võime pigem järeldada, et vastajad pidasid silmas eelkõige oma eluruumi mitte kodupaika natukene laiemalt (tabel 15).

Intepreeterime esitatud küsimust ja kujutame tulemust joonisel 3. Näeme, et peaaegu pooltes leibkondades ei usuta oma lahus elavate noorte naasmisse kodukohta.

**Tabel 15. Uuringupiirkonna leibkondade jagunemine leibkonnast lahuse elavate kuni 25-aastaste pereliikmete plaani järgi kodukohta tagasi elama tulla**

	<b>Leibkondade arv</b>
päris kindel plaan	37
pigem tullakse tagasi	53
nii seda kui teist	90
pigem ei tulla tagasi	115
kindlasti ei tulla tagasi	129
ei oska öelda	85
pole leibkonnast lahus elavaid kuni 25-aastaseid noori	2682
Kokku	3191

Allikas: Uuring

**Joonis 3. Uuringupiirkonna leibkondade, kus on lahus elavaid kuni 25-aastaseid pereliikmeid, jagunemine leibkonnast lahus elavate noorte kodukohta naasmise plaanide järgi leibkonna arvamuse kohaselt**



Allikas: Uuring, ülevaate koostajate tõlgendus

Olgu veelkord rõhutatud, et statistilises mõttes pole selline järeldus korrektne, sest definitsioonid polnud küsitluse selles osas piisavalt täpsed, kuid tulemus on ülevaate koostajate arvates kontekstist tulenevalt loogiline.

Küsmusele “Mis põhjusel noor(ed) ei soovi tagasi pöörduda?” said vastata vaid need leibkonnad, kus oli kuni 25-aastaseid leibkonnast lahus elavaid pereliikmeid. 509-st sellisest leibkonnast kasutas vastamisvõimalust 332 leibkonda. Tegemist oli vaba vastusega ja et andmetöötluse käigus vastuseid ei kodeeritud, siis pole ka vastustest täpset statistikat. Vastuseid lugedes on selge, et sellel statistikal pole ka olulist tähtsust – masendava ülekaaluga domineerib vastus “Ei ole tööd”. Sellel domineerval vastusel on alaliike “Ei ole erialast tööd”, “Ei ole sobivat tööd”, “Ei ole huvitavat tööd”, “Ei ole hästi tasustavat tööd”, “Ei ole haridusele vastavat tööd”, kuid need on vaid probleemi täpsustused. Vastustest kumab läbi veendumus, et kusagil mujal on sobilik töö olemas.

Teise põhjusena, miks noored ei taha kodukohta tagasi tulla, saab vastustest välja lugeda märksõna elamistingimused. See märksõna peidab mitmeid põhjusi, mis siiski mingit olulist ühtset suunda esile ei too. Elamistingimuste täpsustusena esinevad põhjused nagu näiteks “Korterit pole saada”, “Kauge koht keskusest”, “Noored ei taha vanadega koos elada”, “Elukvaliteet madal”, “Ei ole rongiliiklust”, “Eesti Vabariik pole turvaline, palju vargaid”, “Kõik on kaugel, siin pole maadki”, “Puudub korralik tee, internetiühendus”, “Pole kuhugi tulla”.

Kolmanda põhjusena saab välja tuua ühe vastaja küsimuse “Mida siin ikka teha?” ja selle täpsustusena vastuseid nagu “Väljasurnud koht”, “Elamiseks igav”, “Suhtlusringkond puudub”.

Antud vastustes on märgata, et kui mõnes muus paigas on end juba enam vähem sisse seatud, siis puudub uuringupiirkonnal konkurentsivõime noori tagasi tuua.

On ka ekstreemseid põhjusi nagu näiteks “Ei viitsi põllutööd teha”, “Ema ei salli lapsi”, kuid nagu selle osa algul sai öeldud on põhjus “Ei ole tööd” nii ülekaalukalt esile toodud, et seda võib vaadelda sisuliselt ainukese põhjusena.

Uuringus küsiti ka vastajate arvamust selle kohta, mis tingimustel noored võiksid kodukohta tagasi pöörduda. Ka sellele küsimusele sai vastata vaid nende leibkondade esindaja, kus oli leibkonnast lahus elavaid kuni 25-aastaseid pereliikmeid. Võimalikke vastajaid oleks olnud 509. Tegelikult vastas 314 inimest. Taas oli tegemist vaba vastusega, mis andmetöötlemise käigus kodeerimata jäid ning tuleb öelda, et sellel kodeerimisel poleks ka erilist mõtet olnud, sest vastajate arvamus saab vastuseid lugedes selgeks ka ilma statistikata.

Küsimusele vastustes domineerib selge pessimism, mille kõige ilmekamaks väljenduseks on vastus “Ei tule mingil tingimusel, minagi läheks siit ära, kui saaks”. Suur lootusetus paistab välja ka vastustest “Ainult sunniviisiliselt või vanemas eas”, “Ainult saatuse ja juhuse tahtel”, “Ainult pensionär võib siin elada”, “Ainult suvitama”. Ja selliseid lootusetuid vastuseid on palju!

Palju on ka vastuseid, mis seotud töö ja elamistingimustega. Need vastused võib kokku võtta nii “Hea töö, korralik palk ja linna tingimused”.

Kui täna peaks koostatama uus küsitlusankeet, siis tahaks lisada sotsiaal-demograafilist olukorda käsitlevasse blokki ka küsimuse, et kas vastajal on mingi nägemus, kuidas ise olukorda uuringupiirkonnas parandada. Praegusi vastuseid lugedes jääb selgelt mulje, et olukorda hinnatakse lootusetuks ning kellegi peale eriti ei loodeta ja iseenda peale ei loodeta kindlasti mitte.

Teema lõpetuseks heidame korraks pilgu tabelile 16, millest saame teada, et 60% leibkondadest hindab nende laste tulevikku, kes piirkonda elama jäävad väga väheste võimalustega tulevikuks. Kommentaarid on liigsed!

**Tabel 16. Leibkondade esindajate hinnang uuringupiirkonda jäävate laste tulevikuvõimaluste kohta.**

	Osakaal	
	Kokku	leibkondadest, %
paljude võimalustega	75	2,37
keskmiste võimalustega	921	28,85
väga väheste võimalustega	1921	60,19
ei oska öelda	274	8,59
Kokku	3191	100,00

Allikas: Uuring

## Haridus

Piirkonna arengu üheks võtmeküsimuseks on kindlasti haridus. Demograafilise olukorra kirjeldamise ja elanikkonna arengupotentsiaali seisukohalt on eelkõikõige oluline piirkonna rahvastiku haridusliku tasemega seotud küsimused. Piirkonna elanike igapäevaelu mõjutavad rohkem küsimused, kas piirkonnas on kool, kas kooli on mugav minna (kas kool on elukohale lähedal), kas koolis antakse konkurentsivõimelist haridust.

Uuringupiirkonna rahvastiku haridustaseme hindamiseks on koostatud tabel 17, kus on toodud uuringupiirkonna valdade ja Eesti rahvastiku jagunemine haridustasemete järgi – haridustase 1000 elaniku kohta. Tabelis toodud andmed näitavad ilmekalt, et piirkonna hariduslik tase oli 2000. aasta rahvaloenduse ajal Eesti keskmisest madalam. Tabel 18, kuhu on koondatud sarnased uuringuga kogutud andmed, ei näita olukorra paranemist uuringupiirkonnas. Sama kinnitavad ka tabelisse 19 koondatud andmed.

**Tabel 17. Haridustase 1000 elaniku kohta, 31.03.2000**

(10-aastased ja vanemad)

	kõrg- haridus	keskeri- haridus	kesk- haridus	põhi- haridus	alg- haridus	alghari- duseta	teadmata
Meremäe	40	106	254	225	308	63	4
Mikitamäe	49	101	195	256	325	64	10
Misso	59	165	185	198	321	70	2
Orava	46	171	216	231	254	78	4
Vastseliina	56	142	219	244	248	83	8
Väraska	58	154	227	227	237	91	6
Eesti	128	174	292	192	124	67	23

Allikas: Statistikaamet

**Tabel 18. Uuringupiirkonna rahvastiku jagunemine kõrgeima lõpetatud kutse-, ameti või erialahariduse järgi, september 2005**

(10-aastased ja vanemad)

Kõrgeim lõpetatud erialaharidus	Vanuserühm					Kokku	Kõik
	10-19	20-39	40-54	55-64	65+	10-64	kokku
ei oma kutse-, ameti- ega erialaharidust	1024	518	405	314	1220	2260	3480
kutseharidus	6	151	287	168	239	612	851
kutseharidus koos põhihariduse omandamisega	1	10	13	14	18	37	55
kutseharidus koos keskhariduse omandamisega	4	68	86	28	22	186	208
kutsekeskharidus	2	71	91	22	20	187	207
keskeri- või tehniiumiharidus	4	253	421	207	174	885	1060
kutsekõrg-, rakenduskõrg- või kõrgharidus või bakalaureuse-, magistri või doktorikraad	5	137	165	102	101	409	510
ei oska öelda	0	1	1	1	2	3	5
Kokku	1047	1209	1469	856	1797	4580	6378

Allikas: Uuring



**Tabel 19. Uuringupiirkonna rahvastiku jagunemine üldhariduskoolis omandatud hariduse järgi, september 2005**

Haridus üldhariduskoolist	Vanuserühm					Kokku
	0-14	15-29	30-49	50-64	65+	
keskharidus	12	394	987	574	289	2257
põhiharidus	20	552	642	572	730	2516
algharidus	366	161	79	118	737	1459
alghariduseta	589	15	14	9	37	663
ei oska öelda	1	3	3	2	4	14
Kokku	987	1125	1725	1274	1797	6909

Allikas: Uuring

Uuringupiirkonna 6-18-aastased lapsed õpivad valdavalt oma koduvallas. Koolides antava hariduse taset hinnatakse küllaltki heaks. Lastele antav hariduse taset hindas halvaks väga väike hulk elanikke (tabel 20). Usaldust piirkonna koolide vastu näitab ka see, et enamus uuringupiirkonna leibkondadest soovib lastele uuringupiirkonnas asuvat gümnaasiumi.

Enamus uuringupiirkonna leibkondadest soovib lastel minna peale põhikooli lõppu keskkooli ja sealt edasi ülikooli. Samas on sellise arengutee soovitajaid vähem kui pool leibkondadest. Ülevaate koostajatel pole käepärast võrdlusandmeid, kuid kujunenud mulje põhjal on seda mõnevõrra vähem, kui tänases Eestis tavaks. Korreksete järelduste tegemiseks tuleb siiski ennem võrdlusmaterjal hankida.

**Tabel 20. Uuringupiirkonna õpilaste (6-18-aastased) kooli asukoht ja hinnang koolis antavale haridustasemele, september 2005**

Millises koolis laps käib	Kuidas hindate koolis saadud hariduse taset						Kokku
	väga hea	küllaltki hea	keskmine	küllaltki halb	väga halb	ei oska öelda	
oma vallas	112	440	272	3	0	10	836
mujal kuues vallas	13	32	10	2	0	1	57
mujal Põlva- või Võrumaal	24	70	24	1	0	7	127
kaugemal	17	32	18	2	4	4	78
Kokku	166	574	324	9	4	22	1099

Allikas: Uuring

**Tabel 21. Uuringupiirkondade leibkondade eelistus gümnaasiumi valikul, september 2005**

Millisesse gümnaasiumi soovitaksite lapsel minna?	Kokku
mis asub ühes kuuest vallas	1659
mis asub mujal Põlva-, või Võrumaal	715
mujal Eestis	432
välismaal	23
ei oska öelda	361
Kokku	3191

Allikas: Uuring

**Tabel 22. Uuringupiirkonna leibkondade küsimusele “Mida soovitaksite lastele pärast põhikooli lõppu teha?” antud vastuste jagunemine, september 2005**

	<b>Kokku</b>
minna kohe tööle	23
minna peale põhikooli kutsekooli	509
minna keskkooli ja siis tööle	131
minna keskkooli ja siis kutsekooli	855
minna keskkooli ja siis ülikooli	1349
ei oska öelda	324
<b>Kokku</b>	<b>3191</b>

Allikas: Uuring

Järelduste tegemiseks on võrdlusmaterjali täiendav kogumine vajalik uuringupiirkonna elanike enesetäiendamisele hinnangu andmiseks ja seepärast olgu selles ülevaates toodud vaid tabelid uuringul kogutud andmetega (tabel 23 ja 24).

**Tabel 23. Vastused küsimusele “Kas te praegu õpite”, september 2005**

<b>Vastus</b>	<b>Vanuserühm</b>				<b>Kokku</b>	
	<b>15-29</b>	<b>30-49</b>	<b>50-64</b>	<b>65+*</b>		
ei		351	1815	1310	1350	4826
põhikoolis		56				56
keskkoolis/gümnaasiumis		241				241
kutseõppes		94	4			99
kõrgkoolis		96	78		2	176
täiendkoolituses		8	45	25	1	79
<b>Kokku</b>		<b>846</b>	<b>1942</b>	<b>1335</b>	<b>1353</b>	<b>5477</b>

Märkused:

\* Küsimusele said vastata vaid 15-aastased ja vanemad inimesed. 65-aastased ja vanemad said valimisse sattuda vaid juhul kui nende leibkonnas polnud ühtegi inimest vanuses 15-64 aastat

Allikas: Uuring

**Tabel 24. Vastus küsimusele “Kas te olete viimase kahe aasta jooksul osalenud erialasel täiendkoolitusel, töötute kursustel, harrastusega seotud kursustel või muul koolitusel?”, september 2005**

<b>Vastus</b>	<b>Vanuserühm</b>				<b>Kokku</b>
	<b>15-29</b>	<b>30-49</b>	<b>50-64</b>	<b>65+*</b>	
ei	405	1193	1073	1323	3994
ühe korra	73	279	78	14	444
mitu korda	70	469	184	16	739
ei oska öelda		1	1		2
(blank)	297				297
<b>Kokku</b>	<b>846</b>	<b>1942</b>	<b>1335</b>	<b>1353</b>	<b>5477</b>

Märkused:

\* Küsimusele said vastata vaid 15-aastased ja vanemad inimesed. 65-aastased ja vanemad said valimisse sattuda vaid juhul kui nende leibkonnas polnud ühtegi inimest vanuses 15-64 aastat

**Rahvastik tööalase ja sotsiaalmajandusliku staatuse järgi**

Uuringupiirkonna rahvastiku jagunemine tööalase ja sotsiaalmajandusliku staatuse järgi läbiviidud uuringu andmetel on toodud tabelis 25. Tabeli põhjal arvutatud tööturu indikaatorid on järgmised: 15-64-aastaste töötajate osalemise määr 57,1%, tööhõive määr 47,2% ja töötuse määr 17,1%. Arvutatud indikaatorid näitavad uuringupiirkonna tööturu selgelt halvemat olukorda Eesti keskmisega võrreldes. Näiteks oli töötuse määr 15-64-aastaste vanuserühmas 2005. aastal Eestis 8,1% ehk rohkem kui kaks korda madalam kui uuringupiirkonnas. Töötu määramise meetodilised erinevused uuringupiirkonnas läbiviidud uuringus ja Statistikaameti töötajate-uuringus on olemas ja kindlasti mõjutavad tulemust, kuid uuringupiirkonna vahe Eesti keskmisega on igal juhul suur.

**Tabel 25. Rahvastik tööalase ja sotsiaalmajandusliku staatuse järgi, september 2005**

	Vanusegrupp													Kokku 15+	Osakaal rahvas- tikus 15+, %
	15-19	20-24	25-29	30-34	35-39	40-44	45-49	50-54	55-59	60-64	65-69	70-74	75+		
Majanduslikult aktiivsed	40	147	158	236	318	470	385	294	209	98	12	6	2	2376	40,1
Hõivatud	28	126	142	208	267	396	303	226	163	88	11	6	1	1966	33,2
palgatööline	19	105	119	147	210	319	243	171	134	69	7	5	1	1551	26,2
ettevõtja		3	12	34	35	48	35	31	18	13	3	1		233	3,9
isik, kes töötab oma pere ettevõttes, talus ilma palgata	1	3	3	10	4	4	11	13	7	3				60	1,0
töötab juhutöödel	7	15	9	18	17	26	14	12	3	3				123	2,1
Töötu	13	20	16	28	51	73	82	68	47	10	1		1	409	6,9
Majanduslikult mitteaktiivsed	550	172	56	53	68	85	111	124	213	336	453	497	827	3545	59,9
pensionär või isik, kes on haiguse tõttu töövõimetu	4	11	15	20	26	60	77	104	200	333	453	497	826	2624	44,3
õpilane	422	10	1			1	1							435	7,3
kutsekooli õpilane	68	27												95	1,6
üliõpilane	44	80	5	3										132	2,2
ajateenija	5	11												16	0,3
kodune, hooldab laste ja majapidamise eest	6	35	35	30	41	24	32	17	12	3			1	237	4,0
muu mittetöötav					1		1	3	1					6	0,1
Ei oska öelda	1													1	0,0
Kokku	591	319	215	289	386	555	495	419	422	434	465	504	829	5922	100,0

Allikas: Uuring

Tabelit uurides äratav tähelepanu pensionäride ja haiguse tõttu töövõimetute isikute suur osakaal uuringupiirkonna 15-64-aastaste elanike seas – 20,6%. Uuringu andmed ei võimalda seda teemat edasi arendada, kuid asi vajab kindlasti edasist uurimist.

Käesoleva ülevaate uuringupiirkonna soovanuskoosseisu käsitlevas osas ütlesime, et piirkonnas on oluline pöörata tähelepanu sellele, kust saada piirkonna ettevõtetesse tööjõudu. Arvestades piirkonna madalat hõive määra ja kõrget töötuse protsenti, võib tunduda, et selline küsimuse püstitus pole asjakohane – vastus on ju selge: hõive tõstmine ning tööpuuduse vähendamine. Loomulikult tuleb hõive tõstmise ja tööpuuduse likvideerimisega täna tegeleda. Täna on see piirkonna arengu kõige tähtsam teema, kuid demograafilised protsessid on pika toimega ning mitte väga kauges perspektiivis tuleb uuringupiirkonna arendamisel arvestada ka sellega, mida kirjeldasime soovanuskoosseisu käsitlevas osas.

Tabelis 26 on toodud andmed Tööturuametis registreeritud töötute kohta uuringupiirkonna valdade lõikes.

**Tabel 26. Registreeritud töötud, 2005**

	1.		
	1. august	1. september	oktoober
Mikitamäe vald	32	32	35
Orava vald	29	25	27
Väraska vald	24	31	31
Meremäe vald	27	26	26
Misso vald	24	17	21
Vastseliina vald	27	28	25
Kokku	163	159	165

Allikas: Tööturuamet

### **Rahvastiku paiknemine**

Enim levinud on rahvastiku paiknemise hindamine asustustiheduse näitaja kaudu. Eesti rahvastikutihedus on 31 inimest ruutkilomeetril (seisuga 01.01.2005) ning Eesti on Euroopa üks hõredamini asustatud riike. Uuringupiirkonna rahvastikutihedus oli uuringu ajal 7 inimest ruutkilomeetril - saame öelda, et uuringupiirkond on väga hõredalt asustatud ning piirkonna arengu kavandamisel tuleb sellega arvestada.

Asustustihedusel kui keskmisel näitajal on kõik keskmise näitaja puudused: kui kogu rahvastik elaks ühel ruutkilomeetril, siis oleks asustustihedus ikkagi sama, kui kogu rahvastik elaks ühtlaselt üle kogu territooriumi. Kasutame rahvastiku paiknemise hindamiseks rahvastiku elamist statistilistes üksustes (1x1 km ruut). Saame seda teha 2000. aasta rahvaloenduse andmete alusel, sest loenduse andmed on koordinaatide kaudu kaardiga seotud. Vajalikud andmed uuringupiirkonna kohta on toodud tabelis 27.

Uuringupiirkonnas oli 377 statistilist üksust, kus ei elanud ühtegi inimest. Seda on 37% kõigist uuringupiirkonna statistilistest üksustest ja seda on tunduvalt vähem kui Eestis tervikuna – Eestis on selliseid statistilisi üksusi 50% kõigist statistilistest

üksustest. Uuringupiirkonnas on kolm valda, kus statistiliste üksuste, kus ei ela ühtegi inimest, osakaal on Eesti keskmise lähedane (Misso, Orava, Värskala) ja kolm valda (Meremäe, Mikitamäe, Vastseliina), kus selliseid üksusi on Eesti keskmisest oluliselt vähem. Kahes kolmandikus uuringupiirkonna elanikega statistilistes üksustes elab 1-9 inimest.

Kokkuvõtvalt võime öelda, et uuringupiirkonna rahvastik paikneb territooriumil hõredalt, kuid suhteliselt ühtlaselt. Selline rahvastiku paiknemine ei soodusta ettevõtluse arengut ning suurendab kulutusi igale elanikule vajalike teenuste tagamisel. Elanike paiknemine uuringupiirkonnas on kujutatud joonisel 4.

**Tabel 27. Statistiliste üksuste (ruut 1x1 km) jagunemine elanike arvu järgi, 31.03.2000 (rahvaloendus)**

Vald	Elanike arv statistilises üksuses										Elanike statistilise üksusi kokku	Statistilise üksusi kokku	Elanike statistiliste üksuste osakaal	
	0	1-4	5-9	10-14	15-19	20-29	30-59	60-99	100-199	200-499				500-999
Meremäe	25	26	39	27	6	6	2		1	1		108	133	18,80
Mikitamäe	15	25	28	18	8	6	5			1		91	106	14,15
Misso	99	39	34	9	6	2	2			1		93	192	51,56
Orava	90	33	29	10	8	1	3			1		85	175	51,43
Vastseliina	56	63	51	26	8	6	5	4	1		1	165	221	25,34
Värskala	92	39	19	8	10	7	2	5		1		91	183	50,27
Kokku	377	225	200	98	46	28	19	9	2	5	1	633	1010	37,33

Allikas: Statistikaamet

## **Kokkuvõte**

Uuringupiirkonna rahvastiku demograafiline olukord on pingeline. Sündide arv väheneb kiiresti, sest ka sünnitamiseas naiste arv kahaneb. Piirkonnas on 20-40 aastaste inimeste osatähtsus väike. Nendes vanuserühmades on piirkonnast suur väljaränne. Piirkonna rahvas suhtub oma tulevikku pessimistlikult. Probleemide lahendusena nähakse eelkõige hästitasustatud töökohtade olemasolus piirkonnas. Samas pole piirkonnas täna märkimisväärset tööjõupotentsiaali ettevõtluse arendamiseks. Pigem on probleem olemasoleva ettevõtluse tööjõuga varustamises.

Piirkonna arendamiseks ei piisa tõenäoliselt vaid ettevõtluskoolitusest. Võib oletada, et ettevõtluskoolituse saanud inimesed rakendavad oma teadmisi piirkonnast väljaspool. Eesti arengu seisukohalt ei pruugi seegi variant halb olla, kuid uuringupiirkonna arengule ei oleks sellest otsest kasu. Vaja on anda selge suund, millist ettevõtlust piirkonnas arendada.

Uuringupiirkonna elanike usku piirkonna elujõulisusse on vaja oluliselt tõsta. Usu tõstmiseks kõige lihtsam ja vist ainuke tee on piirkonna ettevõtluse areng. Ilma dotatsioonita on selline areng tõenäoliselt võimatu.

Uuringupiirkonna probleemid ei tulene sellest, et suurema osa piirkonnast hõlmab Setomaa. Tegemist on lihtsalt kriitilises demograafilises olukorras oleva ääremaastunud piirkonnaga. Piirkonna imeline seto kultuur on piirkonna tugevuseks, kuid see pole jokker ega ka trumpäss.