

Meremäe, Mikitamäe, Misso, Orava, Vastseliina ja Värskava valla 2005. uuringu ettevõtlikkuse ja tööturu analüüs

Analüüs koostati Setomaa Valdade Liidu tellimisel OÜ Irbis konsultatsioonid poolt 2006. aasta märtsis, kasutades Meremäe, Mikitamäe, Misso, Orava, Vastseliina ja Värskava valla (edaspidi “kuue valla”) 2005. uuringu tulemusi ning (statistilise) taustamaterjalina Merli Mägeri koostatud uurimust “Meremäe, Mikitamäe, Misso, Orava, Vastseliina ja Värskava valla ettevõtlikkus ja ettevõtlussuutlikkus”.

Viited tekstis ja joonistes-tabelites on antud Saar Polli koostatud küsimuste risttabelitele. Kasutatud on 3002 küsitletu tulemusi, mis on kohati laiendatud 6500 (küsitletud leibkondade pereliikmete arv) ja 6909 inimesele (eeldatav kuue valla elanike arv).

See ei ole paraku korrektne, kuna vastajaks oli valdavalt perekonnapea, peamine leibkonna sissetuleku tooja (68%, T 15), mistõttu arvuliselt korrektne kuue valla elanikkonna kogu kogumi näitajad jäävad vastanute (3002) ja laiendatud arvu vahele, näiteks on 15-19 noorte vanusgrupp üle kahe korra vastajate seas alaesindatud. Hoiakute analüüs (eagrupiti) on mõnevõrra korrektsem.

Peatükid on jaotatud vastavalt tellimusele. Iga peatüki lõpus on antud olulisemad seletused ja järeldused Seto programmi tarvis.

1. KUUE VALLA RAHVASTIKU JA MAJANDUSE ÜLDHINNANG

Kuue valla ettevõtluses on arvuliselt valdavad väikesed talumajapidamised (vt. joonis 2, 7). Tööhõives on oluline osa avalikul – omavalitsussektoril. Valdav osa näitajaid on iseloomulik taanduvale agraarpiirkonnale, kus noortele ei ole töökohti ja õppimisvõimalusi ning toimub aktiivsemate ja nooremaeliste elanike väljaränne (joonis 1): kui 15-19 vanusgrupp ulatub üle 500, siis 25-29 – kõige aktiivsema väljarändajate eagrupp kipub jääma alla 200. Eriti puudub see noori sünditusealisi naisi, kelle vähesus omakorda mõjutab negatiivselt elanike loomuliku juurdekasvu ja nõudlust nii avalike kui ka erateenuste järele.

Joonis 1. Kuue valla elanikkonna soolis-vanuseline struktuur

1989. oli vaadeldavas piirkonnas rahvaloenduse järgi 9579 elanikku, 2000. aasta rahvaloenduse järgi 8134 ja 2003. 1. jaanuaril 7793 elanikku, ja 2005. 1. jaanuaril 7553 elanikku. 2005 aasta sügisese lausalise küsitluse põhjal oli alles 6500 elanikku ja laiendatult 6909 elanikku¹. Ilmselt on jooksev arvestus näidanud mõnevõrra paremat seisu, kui tegelik (paljud töötavad Tallinnas-Tartus, kuid on sisse kirjutatud kuues vallas), mis tähendab omakorda, et mitmed sotsiaalmajanduslikku olukorda iseloomustavad näitajad ja

¹ Mittevastanud leibkondi oli 189, laiendus saadi alljärgnevalt $x=(3002+189)/3002$, millega kaaluti läbi kogu elanike arv.

jooksval rahvastikuarvestusel põhinevad analüüsid näitavad tegelikkusest märksa paremat seisu.

Joonis 2. Küsitletute hõivestruktuur kuues vallas.

Küsitletute hõivestruktuuri (joonis 2) alusel valdab piirkonnas põllumajandushõive, millele järgneb avaliku sektori ja koolide ning tööstuse ja kaubanduse hõive. Arvestades edasisi võimalusi, oleks laienemise ruumi ennekõike laondusele ja puhkemajandusele.

NB! Järeldused Seto programmile.

- 1) Setomaa elanikkond kahaneb ülima kiirusega. Lahkujateks on peamiselt noored, ilmselt ettevõtlikumad ja aktiivsemad noored, eriti naised. Selle protsessi pidurdamatu jätkumise korral kaotab Setomaa 10 aasta jooksul oma elanikkonna taastootmisvõime.***
- 2) Kuue valla tööhõives valdab esma- ja avalik sektor. Kui ei teki uusi töökohti tootvas ja teenindussektoris, siis ei õnnestu ilmselt ka noorte väljarännet peatada.***

2. ELANIKE ETTEVÕTLUSALASED HINNANGUID JA TÖÖHÕIVEPROBLEEMID

Elanike tegevusalase struktuuris torkab silma mitteaktiivsete (püsiva ja ametliku töösuheteta) elanike suur osakaal: ligi 3500 inimest on kas pensionärid, invaliidid, töötud või kodused. Palgatööl ja ettevõtjana tegutseb vaid alla 27% elanikest (28% küsitletutest, T1A). Ettevõtjaid-talunikke on kokku veidi üle 200 ehk ca 35 valla kohta.

Tabel 1. Kuue valla elanike jaotus tegevuse alusel.

Väljaränne aga jätkub. Küsitletutest ligi pool arvab (D10), et noored ei tule tagasi, sealjuures olid vanemate inimeste arvamused pessimistlikumad. Teisalt oli vastajate hulgas vähem (juba lahkunud mujal karjääri tegevaid) noori. Pessimism on üldine, mis peegeldub küsimuse D14 vastustes, kus optimistlike hoiakutega oli koha peale elama jäävate laste edasise tuleviku suhtes vaid 2,4% elanikest. Väga väheste võimalustega arvas nende tulevikku olema üle 60% ja ei osanud vastata ligi 9%. Seega ei usu ei noored ja eriti nende vanemad kohaliku (maa)elu tulevikku².

Joonis 3. Eesti ja 6 valla registreeritud töötute arvude võrdlus, jaan. 2004 kuni veebr. 2005. a

Küsitluse järgi oli töötuid 3002 inimesest 222, ehk 6909 elanikule laiendades üle 500 inimese, kuhu lisandub veel sadakond juhutööde tegijat. See tähendab 5-6 korda enam kui Tööturuametis arvele võetud. Töötute osakaal on suurem üle 30 aastaste seas, Eestis on enam töötud aga just alla 30 aastased, viidates et noorem elanikkond on kuuest vallast olulisel määral töökohtade otsinguil lahkunud. Töötuks on jäänud peamiselt (üle 44-aastased) vanemaealised palgatöölised, tervelt 30% (üle 150 inimese) töötuist hindas ennast oskustööliseks, aga ka nooremad lihttöölised (T1c).

² Tegemist on viimase dekaadi ülemaailmse trendiga, mis ei pruugi sedavõrd üheselt küll kestma jääda.

Mujal Eestis ja välismaal – nädalase või pikema tsükliga (pendelränne) – töötab ligi 10% küsitletud töötajaist, mis tähendab esiteks ligi 200³ aktiivse inimese olemasolu, kuid teiseks ka seda, et nad on suure tõenäosusega lahkujad. Sellele hüpoteesile annab jaatava vastuse küsimus T12, mille alusel üle 10% kavatseb tööst tulenevalt elukohta vahetada.

NB! Järeldused Seto programmile.

- 1) Kui töötus Eestis väheneb uute töökohtade loomise läbi, siis Setomaal peamiselt tulenevalt väljarändest. Lähiajal kavatseb lisaks õppima siirdujatele töö pärast elukohta vahetada üle 10% töötajaist.***
- 2) Setomaal on hõivatud vaid veidi üle veerandi elanikest – põhjuseks väikene kohalik ettevõtlikkus ja vähe (madalapalgalisi) kohalikke töökohti. Töötute olukorda annaks kiiresti parandada parandades nende maakondlikku liikuvust (bussiliinid) tagades vajadusel ümberõppe- koolituse.***
- 3) Seto programmi rakendamisel tasub silmas pidada, et elanike hoiakud (laste) tuleviku suhtes on väga pessimistlikud, mida omakorda sisendatakse lastele. Ehkki näiteks põllu- ja metsamajandus on kriisist üle saanud, piirkonnas on ka edukaid ettevõtteid (näiteks Nopri talu. Setomaa turismitalu jt.) ja ilmselt oleks ka vaba maa- ja tööjõuresurssi, ei väärtustata elanike seas ettevõtjaks olemist ja ei soovitata noortele rakenduserialasid, vaid valdavalt kõrghariduse omandamist ja piirkonnast lahkumist – ei usuta, et elu saaks minna paremaks. Seega on asjakohane töötada hoiakute muutmisega.***

3. TÖÖTUTUTE JA KODUSTE KUI POTENTSIAALSE RESSURSI ANALÜÜS

Probleemiks nagu mujalgi Eesti maapiirkondades on elanike vähene mobiilsus: kohapeal on töökohad kadunud, kuid inimesed ei saa kehva bussiliikluse, autojuhilubade puudusel või auto pidamise kulukuse tõttu töökohale ligi. Sellele viitavad ka küsitluse tulemused (T6), mille kohaselt valdavalt ehk 75% ei ole tööd saanud vastu võtta selle kauguse (puuduliku transpordi) või transpordi kulukuse tõttu. 65% töötab kodus või koduvallas. Ligi 25% naabervallas või maakonnas (joonis 4, T11). Seega oleks võimalik mobiilsust suurendades inimestele maakonnakeskuste kasvavates ettevõtetes tööd saada. Tagasihoidliku mobiilsuse põhjuseks võib olla ka harjumatus; nooremate seas on (T11) liikuvus märksa suurem.

Joonis 4. Kuue valla töötajate töökoha asukoht.

Et kolmveerand töötutest (6909le laiendatult üle 450 inimese) on pikaajalised ehk töötud üle 2 aasta, siis on ilmne vajadus ka ümberõppe, täiendkoolituse ja rehabilitatsiooniteenuse järele. Kahel viimasel aastal täiendkoolitusest, millest võib olla abi konkurentsivõime tõstmisel, osa saanud 18% elanikkonnast (D5). Seda polegi vähe. Samas puudub info koolituse sisu ja sihtgrupi kohta. Arvatavasti ei ole see jõudnud pikaajaliste töötuteni.

³ Ilmselt on nende osakaal märksa suurem, sest küsitlemisel olid need inimesed suurema tõenäosusega ära.

Joonis 5. Kuue valla elanikud keskmise viimase aasta (2004-2005) isikliku kuusissetuleku alusel (%).

Motiiv töötada kaugemal ja lahkuda tuleneb ilmselt piirkonna madalatest sissetulekutest (T14): vaid ca 5% küsitletute sissetulek ületab Eesti keskmist. Ehkki eluasemekulud on märksa väiksemad (joonis 5), on kulud transpordile ja ostukaupadele suuremad ja nominaalsetel sissetulekutel on ka oluline märgiline tähendus. Seega on ilmne vajadus jätkusuutlikkuse tagamiseks juurutada uusi konkurentsivõimelist palka maksvaid ettevõtlusharusid.

NB! Järeldused Seto programmile.

- 1) Setomaa töötutel ja kodustel ei võimalda kaugematel tööturgudel osaleda sobimatu või kallis transport. Bussiliikluse parem korraldamine maakonnakeskustesse teeks suurema valiku töökohti kättesaadavaks.***
- 2) Üle 450 inimese on pikaajalised töötud, kes ilmselt vajavad ka ümberõpet ning harjumist taas pärast pikaajalist kodusolemist kollektiivis olemisega. Seega kuluks ära pikaajaliste töötute rehabilitatsiooniprogramm.***

4. OLEMASOLEVA ETTEVÕTJA „PORTREE“

2000. rahvaloendusel nimetas Eestis keskmiselt 3,57 % 15-aastastest ja vanematest inimestest end ettevõtjateks, Põlva maakonnas keskmiselt 3,8 ja Võru maakonnas 3,45 % ning kuues vallas oli näitaja 3,01 %. 2000. oli kuues vallas registreeritud 325 ettevõtet, sama aasta rahvaloendusel väitis 166 inimest, et tema peamine elatusallikas on ettevõtjatulu, ja 40 inimesel oli ettevõtjatulu teine elatusallikas. 1999. aastal oli äriregistris 177⁴ kuue valla ettevõtet. Eestis keskmiselt oli 2002. a 53 ettevõtet 1000 elaniku kohta ja neist FIE-sid 14. 6 vallas 1000 elaniku kohta kokku sama palju ettevõtteid kui Eestis keskmiselt, aga ilma FIE-deta on ettevõtete arv 1000 elaniku kohta vaid 11,5 (Mäger, 2005).

3002 küsitletust oli ettevõtjaid 122 inimest (4,1%, laiendades 6909ni kuni 280 inimest). Olemaolevad ettevõtjad on peamiselt 30-44 aastased, moodustades 10% eagrupid (laiendatult 130). Üle saja ettevõtja on ka järgmises vanusgrupis 45-64 aasta. 20-aastaste grupis on laiendatult vaid 20 ettevõtjat, mis näitab noorte ettevõtlusvõimaluste ja motivatsiooni vähesust.

Joonis 6. Üle 15-aastaste ettevõtlusega tegelevate elanike jaotus ja osakaal Eestis, Põlva ja Võru maakonnas, 6 vallas keskmiselt ja igas vallas eraldi, 2000.

Joonisel 6 ilmneb, et ettevõtjateks on enamuses talupidajad, kes ei ole tööandjad. Eestis keskmiselt oli 2002. Kuues vallas on füüsilisest isikust ettevõtjaid enamik (78 %) ja osahinguid vaid 20 %. Kuigi ka aktsiaselts ei ole Eestis tervikuna väga levinud

⁴ Oluline on märkida ettevõtjate arvu oluline kasv aastal 2000. Võimalik, et selle põhjustas võimalus hakata saama SAPARDi toetusi, milleks oli tarvis talu (ettevõtte) ametlikult registreerida. Sama väidab Mäger (2005): “/.../ vallavalitsuse töötajad avaldasid kohtumiste käigus arvamust, et paljud on end füüsilisest isikust ettevõtjaks (FIE) registreerinud maade erastamise vm põhjusel ja mitte tegeliku ettevõtluse pärast.”

ettevõtlusvorm, on AS-e vaid mõnes vallas (Mäger 2005). Järelikult on tegemist valdavalt mikroettevõtlusega, mis on vajalikud pigem elanike toimetulekuks kui kasumi tootmiseks ja arenemiseks.

Joonis 7. Eestis, Põlva ja Võru maakonnas, 6 vallas keskmiselt ja igas vallas eraldi äriregestris registreeritud ettevõtete jagunemine majandussektorite vahel, 2002.

Viimaseid oli üle kahe korra vähem kui Eestis keskmiselt ehk 0,67%. Ettevõtlustulu on kuues vallas suuresti seotud põllumajandusega. Põllumajanduslikust ettevõtlusest saadud sissetuleku osatähtsus vähenes samas 2003. neli korda, sest ühelt poolt on põllumajandusega tegelejate (ennekõike väiketootjate) arv oluliselt vähenenud, teisalt on vähenenud ka põllumajandusega tegelejate tulu (Leibkonna elujärg 2003, tsit. Mäger 2005)

Küsitlusest ilmneb, et olulisemaks noorte ettevõtjate vähesuse põhjus on väljaränne, millega aktiivsemad ambitsioonikamad ettevõtjaeeldustega noored on juba siirdunud õppima väljapoole. Ühtlasi blokeerib vanemate pessimism ka võimalike ettevõtlike noorte mõtted kohtadel midagi ette võtta.

Seega on praegune kuue valla "ettevõtja" keskealine või üle selle FIE, kes on ettevõtjaks registreerunud saamaks toetusi. Erilist motiivi uute ja kiiresti kasvavate (aga ka suure riskiga) ettevõtete loomiseks tal ei ole. Vaid pool % elanikest said sissetulekut dividendidest (T18).

NB! Järeldused Seto programmile.

- 1) Setomaa ettevõtlus on valdavalt talumajanduslik, mis tähendab, et edasine ettevõtlus ja eriti hõive kasv saab olla võimalik vaid teenindus ja tootmissektori kasvu läbi.*
- 2) Toetuste jagamine olemasolevatele ettevõtjatele ei pruugi olemasolevat vanus- ja hoiakute struktuuri arvestades ettevõtlusaktiivsust ja innovaatilisust parandada.*
- 3) Töö potentsiaalsete ettevõtjaeeldustega noortega peaks olema Seto programmi oluline osa. Ilmselt asjakohane oleks lõpuklasside lastele ja kutse- ja kõrgkooli noortele suunatud ettevõtlusprogrammid ning teavitustöö Setomaal arengueeldustega ettevõtlusvormide (piiri- ja äriteenused, puhkemajandus, kultuurimajandus) kohta, mis vanemate inimeste pessimismi hajutaks.*

5. ETTEVÕTLUSELE MÕTLEVA INIMESE „PORTREE“

1,3% vastanutel (laiendatult kuni 90 inimest) on kindel plaan alustada oma ettevõttega. 11,2% (750) on seda kaalunud. Eagrupidest enim on ettevõttega alustamisele ootuspäraselt mõelnud 20-45 aastased. Laiendatult oleks kuni 100-l inimesel olemas ka kapital, umbes samas hulgal pool kapitalist. Sealjuures hindas üle 75% kapitalivajaduseks vähem kui miljon krooni, mis tähendaks juba ka võimalust saada laenu kinnisvaratagatisel.

Joonis 8. Ettevõtluse takistused elanike arvates protsentides (kokku ei ole 100%).

Elanike vastused viitavad sellegi poolest oskuste puudusele asjaajamisel, seaduste tundmisel, nõustamisel. Puudu on ka ideedest, näiteks ei ole küsitletud kuue valla elanikud kuigi arvukalt seda meelt, et ja kuivõrd sealsed kultuuritraditsioonid võiva olla aluseks ettevõtluse arengule K13). Teisalt peegeldab elanike arusaam ettevõtluse takistustest mitte kõige adekvaatsemalt reaalseid probleeme, mis tähendab nõustamise vajadust.

NB! Järeldused Seto programmile.

1) Et kuni 100 inimest on valmis, kuni 100-konnal on selleks olemas ka kapital ning 700 on mõelnud oma ettevõtte alustamisest, siis on olemas arvestatav alustavate ettevõtjate grupp, kellega tööd alustada, õigemini jätkata. Kindla plaaniga potentsiaalsetest ettevõtjatest saaks moodustada 3-5 (20-30 liikmelist) gruppi vastavalt nende valdkonnale või valmisoleku astmele: koostada äriplaanid, anda mõningast koolitust, tagada inkubeerimis-alustusteenus. Esimeste gruppide edu tiivustaks ilmselt ka ettevõttega alustamise kaalujaid.

6. 15-19 AASTASTE NOORTE ANALÜÜS

Noored vanuses 15-19 on arvukamaim 5-aastane eagrupp kuues vallas moodustades 8,5% elanikkonnast ehk laiendatult ligi 600. Ka 10-14 aastased koolilapsed moodustavad 6,7% - laiendatult üle 500 (vt. joonis 1). Noorte arvukus on nii ressursiks kui ka probleemteemaks – seega olulisimaks strateegiliseks küsimuseks, kuna hariduse ja tegevusvõimaluste puudumisel on need noored (aktiivsemad nendest) kõige tõenäolisemad lahkujad.

Tabel 2. Kuue valla elanike rahvuskuuluvus.

Noortega tööl on oluline ka fakt, et kuue valla elanikest määrati kindlalt setodeks vaid üle 17% ja pigem setoks veel ligi 2%. Eestlaseks pidas end ligi 70% ja võrokeseks 5% kuue valla elanikest. Esiteks ei ole seto kultuuriidentiteet kuigivõrd üldine, teisalt teeb see märksa raskemaks noorte sidumise Seto kultuuri ja olemisega.

15-19 aastaste noorte arvamuste korrektset analüüsi ei ole võimalik teostada, kuna 3002 vastajaks olid valdavalt täiskasvanud, vaid 123 noort vastavast sihtgrupist (4% küsitletutest). Siiski võib nentida, et vastava vanusgrupi noored on avatumad ning ei ole sedavõrd pessimistlikud kui nende vanemad noorte tuleviku (Tabel 3, D14) tööturu (T27) ja eriti majanduslike olude (K16, K17) suhtes, kus positiivselt mõtlejate osakaal on noorte seas ligi 2 korda kõrgem keskmisest. Samas on noored ise valmis suunduma haridusteel kõrgkooli. Ja on ka ettevõtlikumalt meelestatud (T30). Ka hindavad noored ise kohapealset haridust kehvemaks kui vanemad (D16), soovides enam minna õppima mujale Eestisse või välismaale.

Tabel 3. Kuue valla küsitletute ja 15-19 noorte arvamus tulevikust.

Tabel 4. Kuue valla küsitletute ja 15-19 noorte koolivalik.

Noorte hoiakud on rände suhtes oodatult avatumad kui üle 30stel: kui keskmiselt oleks töö pärast nõus elukohta vahetama 37% küsitletutest, siis 15-19 aastastest arvab nii üle 70%

(T25). Samuti on nad noorte kohta oodatult valmis ümber asuma pigem linna – 74%, samas kui keskmine on 44% (T26). Siiski hindavad ka noored ise kultuuritraditsioone kõrgelt (ligi 92%) (K6) ja eeldavad, et Seto kultuuril on väärtus ja eripära Eestis (K14).

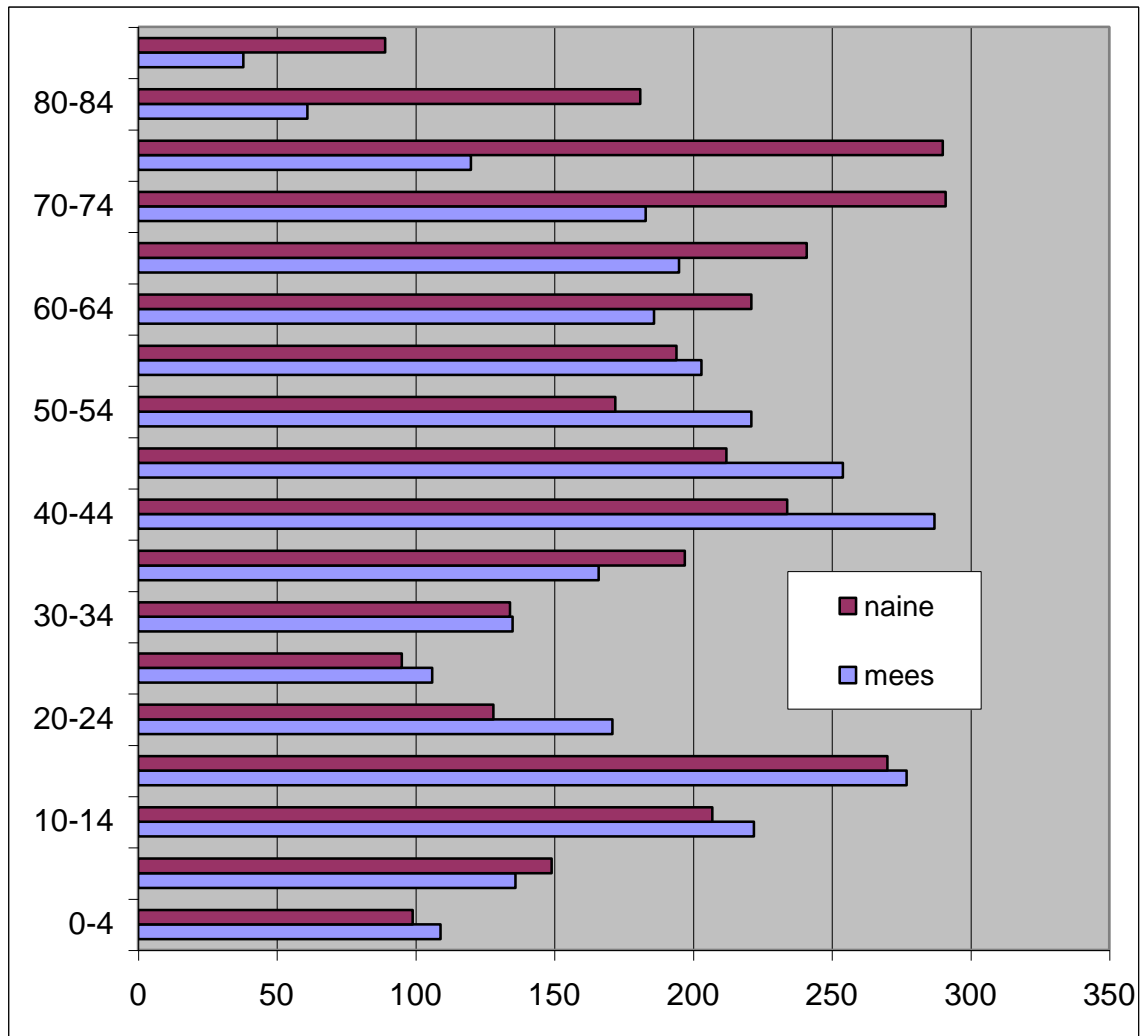
Joonis 8. Küsitlute (3002) ja noorte (123) keeleoskus.

Kuue valla noorte keeleoskus (arvamus sellest), kus inglise keele oskust väidetakse olevat paremaks eesti keele oskusest, viitab selgelt soovile ja kujutletavale valmisolekule rahvusvahelistuda. Ühtlasi ei kasuta noored kodus eriti seto keelt: vaid 7% teeb seda pidevalt (täiskasvanutest ligi 42%).

NB! Järeldused Seto programmile.

- 1) Beebibuumi noorte rakendamine on Setomaa suur võimalus. Et koheselt siduda noori Setomaal ettevõtluse ja kultuurieluga, tuleks rakendada vastav (vanemate) koolinoorte allprogramm.***
- 2) Setomaa noored on Setomaa tuleviku suhtes keskmisest optimistlikumad, kuid soovivad samas paremat haridust ja on valmis seda saama väljastpoolt, olles varustanud end hea keeleoskusega. See tähendab vajadust sidemete loomist tudengite ja Setomaa omavalitsuste, ettevõtete (praktikad, ettevõtete stipendiumid) ja kultuuriseltsidega.***
- 3) Ilmselt tuleb noortele pakkuda linnalisi tegevusi, tõstes samas kohapeal toimuva (kultuur, ettevõtlus, puhkemajandus) atraktiivsust nende silmades.***

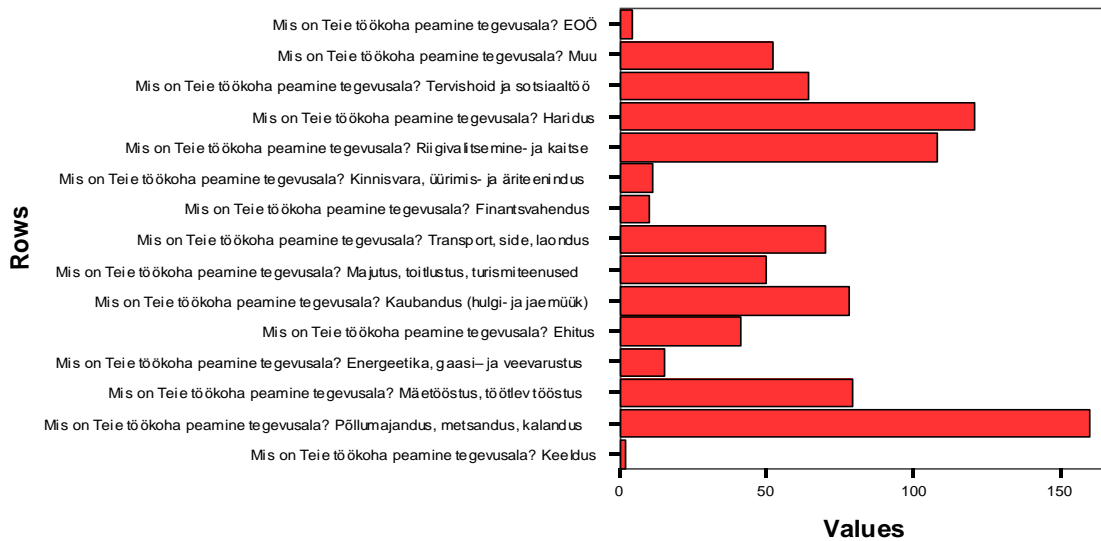
JOONISED JA TABELID



Allikas: 6 valla küsitlus, küsitatud pereliikmete andmed 6500 pereliikme kohta.

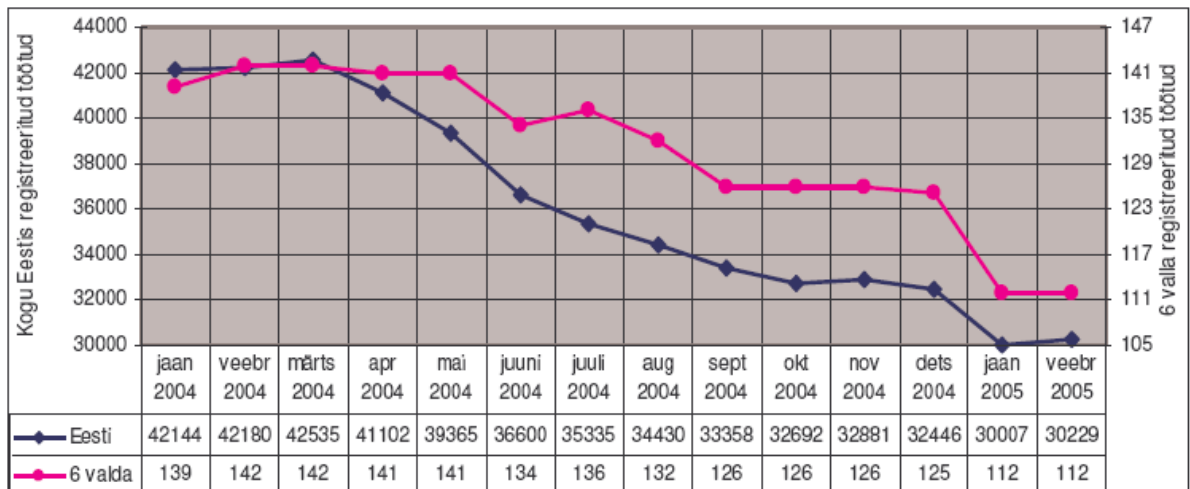
Joonis 1. Kuue valla elanikkonna soolis-vanuseline struktuur

T7. Mis on Teie töökoha peamine tegevusala?



Allikas: 6 valla küsitlus, 3002 küsitletud pereliikme vastuste Saar Polli tabelid.

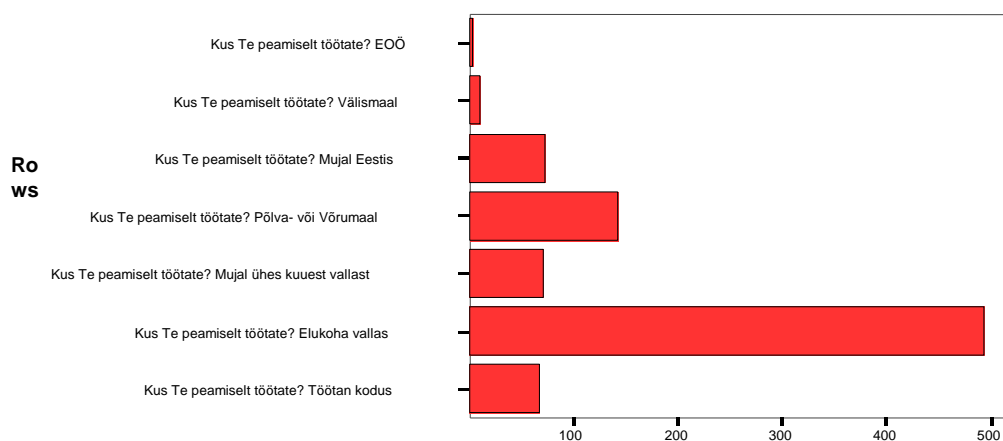
Joonis 2. Küsitletute hõivestruktuur kuues vallas.



Allikas: Statistikaamet, Mäger 2005

Joonis 3. Eesti ja 6 valla registreeritud töötute arvude võrdlus, jaan. 2004 kuni veeb 2005. a

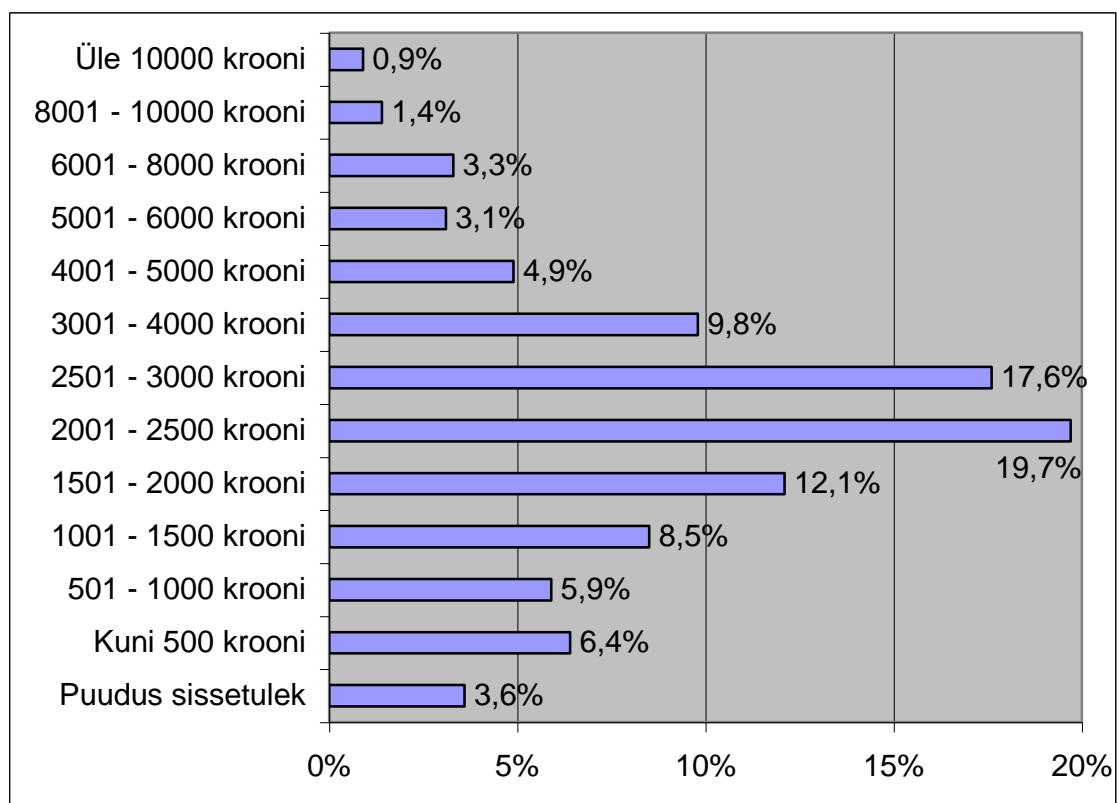
T11. Kus Te peamiselt töötate?



A

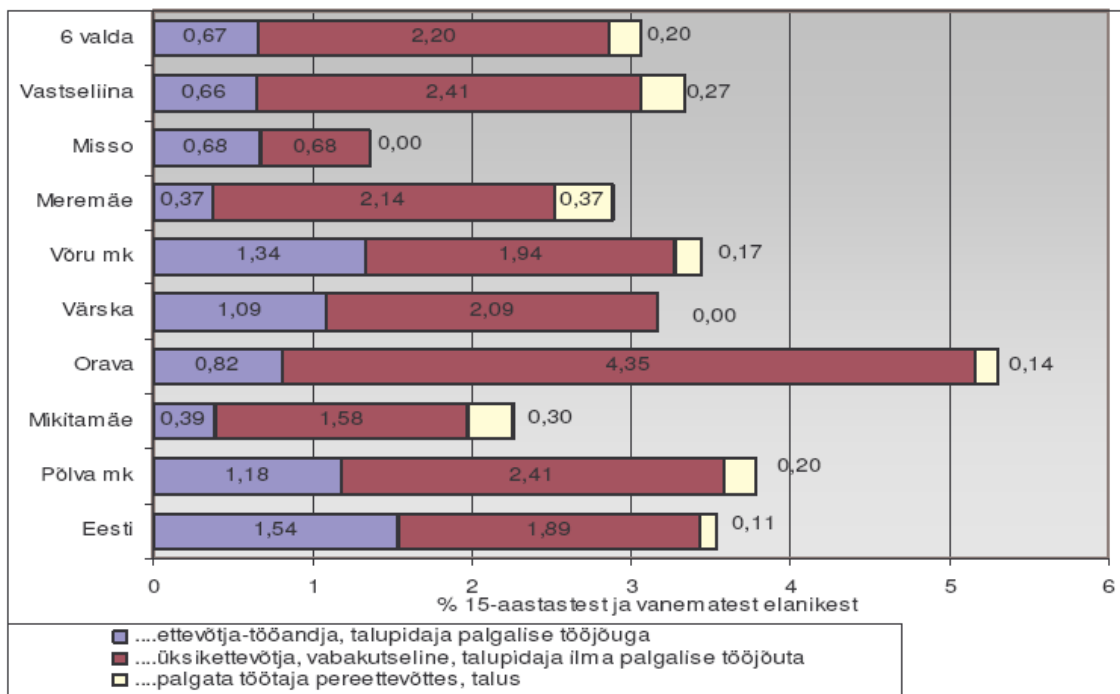
Allikas: 6 valla küsitlus, 3002 küsitletud pereliikme vastuste Saar Polli tabelid.

Joonis 4. Kuue valla töötajate töökoha asukoht.



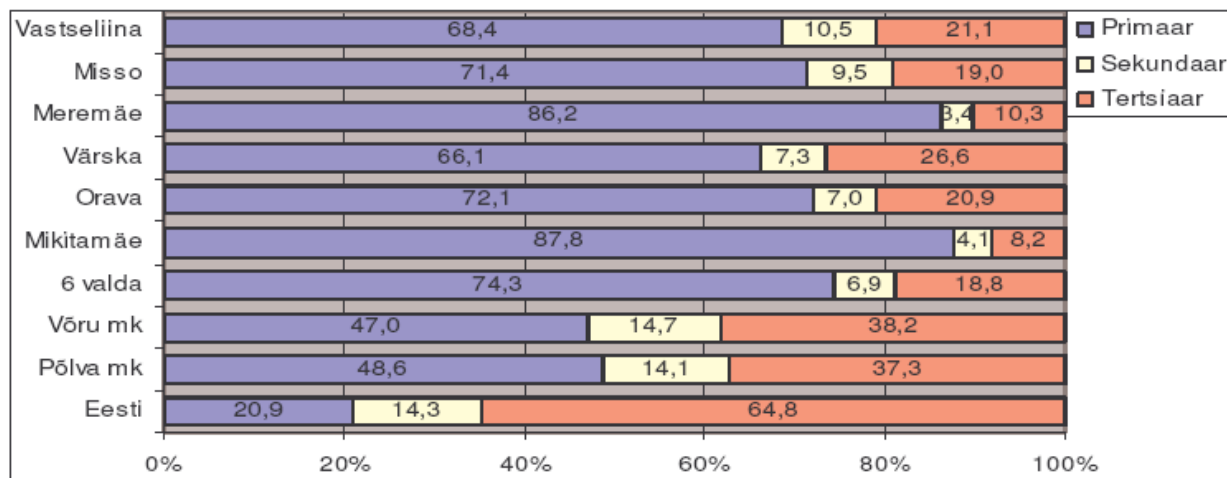
Allikas: 6 valla küsitlus, 3002 küsitletud pereliikme vastuste Saar Polli tabelid.

Joonis 5. Kuue valla elanikud keskmise viimase aasta (2004-2005) isikliku kuusissetuleku alusel (%).



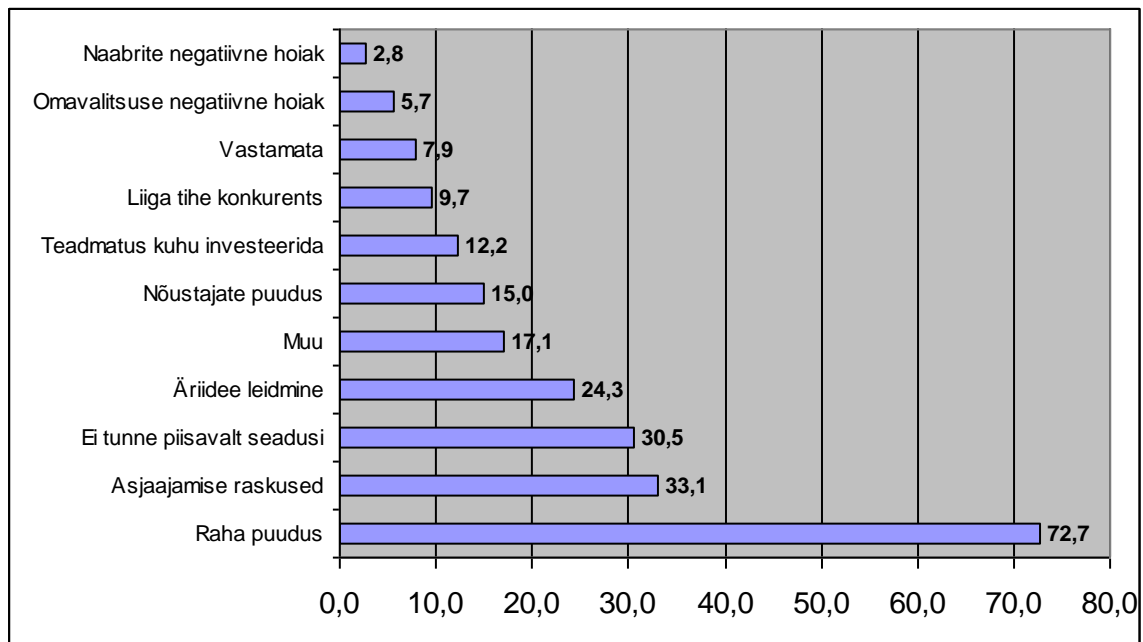
Allikas: Statistikaamet, Mäger 2005

Joonis 6. Üle 15aastaste ettevõtlusega tegelevate elanike jaotus ja osakaal Eestis, Põlva ja Võru maakonnas, 6 vallas keskmiselt ja igas vallas eraldi, 2000.



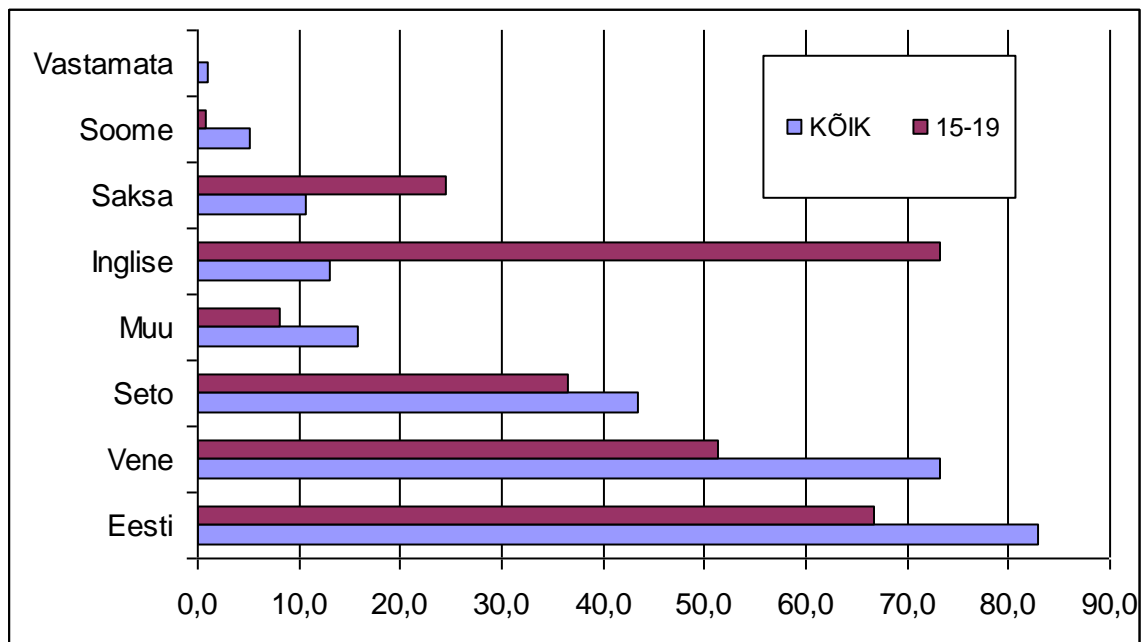
Allikas: Statistikaamet, Mäger 2005

Joonis 7. Eestis, Põlva ja Võru maakonnas, 6 vallas keskmiselt ja igas vallas eraldi äriregistris registreeritud ettevõtete jagunemine majandussektorite vahel, 2002.



Allikas: 6 valla küsitlus, 3002 küsitletud pereliikme vastuste Saar Polli tabelid.

Joonis 8. Ettevõtluse takistused elanike arvates protsentes (kokku ei ole 100%).



Allikas: 6 valla küsitlus, 3002 küsitletud pereliikme vastuste Saar Polli tabelid.

Joonis 8. Kuue valla küsitletute (3002) ja noorte (123) keeleoskus.

K3. Milliseid keeli te veel igapäevakeele tasemel oskate?

Tabel 1. Kuue valla elanike jaotus tegevuse alusel.

Tegevus	Mees	Naine	Kõik	Mees %	Naine%	Kõik %
Palgatööline	674	784	1462	22,0	23,0	22,5
Ettevõtja	161	56	219	5,2	1,6	3,4
Isik, kes töötab oma pere ettevõttes, talus ilma palgata	39	17	56	1,3	0,5	0,9
Töötab juhutöödel	103	10	116	3,4	0,3	1,8
Töötu (pikaajaliselt või ajutiselt töötu)	268	117	385	8,7	3,4	5,9
Pensionär või isik, kes haiguse tõttu töövõimetu	992	1477	2471	32,3	43,4	38,0
Õpilane	518	507	1031	16,9	14,9	15,9
Kutsekooli õpilane	54	35	90	1,8	1,0	1,4
Üliõpilane	53	74	127	1,7	2,2	2,0
Ajateenija	14		15	0,5	0,0	0,2
Kodune, hoolitseb laste ja majapidamise eest	38	188	226	1,2	5,5	3,5
Muu mittetöötav	155	139	301	5,0	4,1	4,6
Eoö	1		1	0,0	0,0	0,0
Töötud ja mitteaktiivsed	564	454	1028	18,4	13,3	15,8
KOKKU	3070	3404	6500	100,0	100,0	100,0

Allikas: 6 valla küsitlus, küsitatud pereliikmete andmed 6500 pereliikme kohta.

Tabel 2. Kuue valla elanike rahvuskuuluvus.

rahvus	mees	naine	teadmata	KOKKU	%
eestlane	2122	2403	25	4550	69,1
venelane	135	158	1	294	4,4
seto	533	557		1090	17,4
pigem seto kui eestlane	56	34		90	1,8
pigem eestlane kui seto	48	53		101	1,6
võrokene	153	152		305	5,0
muu	21	46		67	0,7
EOÖ	1	1		2	0,0
999	1			1	0,0
KOKKU	3070	3404	26	6500	100

Allikas: 6 valla küsitlus, küsitatud pereliikmete andmed 6500 pereliikme kohta.

Tabel 3. Kuue valla küsitlute ja 15-19 noorte arvamus tulevikust.

D14. Oelge, kas Teie arvates lastel, kes jäävad siia elama, saab tulevik olema?

	KÕIK VASTAJAD		Vanus 15 - 19	
	Arv	%	Arv	%
Paljude võimalustega	71	2,4	3	2,4
Keskliste võimalustega	866	28,8	59	48,0
Väga väheste võimalustega	1807	60,2	59	48,0
EOÖ	258	8,6	2	1,6
	3002	100,0	123	100,0

Allikas: 6 valla küsitlus, 3002 küsitatud pereliikme vastuste Saar Polli tabelid.

Tabel 4. Kuue valla küsitletute ja 15-19 noorte koolivalik.

D15. Mida Te soovitaksite lastel pärast põhikooli lõppu teha?

	KÕIK VASTAJAD		Vanus 15 - 19	
	Arv	%	Arv	%
minna kohe tööle	22	0,7	1	0,8
peale põhikooli kutsekooli	479	16,0	17	13,8
minna keskkooli ja siis tööle	123	4,1	7	5,7
minna keskkooli ja siis kutsekooli	804	26,8	32	26,0
minna keskkooli ja siis ülikooli	1269	42,3	63	51,2
EOÖ	305	10,2	3	2,4
	3002	100,0	123	100,0

Allikas: 6 valla küsitlus, 3002 küsitletud pereliikme vastuste Saar Polli tabelid.