



---

# SETOMAA UURINGU TULEMUSI

---

2005

[www.saarpoll.ee](http://www.saarpoll.ee)

# MEREMÄE, MIKITAMÄE, MISSO, ORAVA, VASTSELIINA JA VÄRSKA VALLA UURING 2005

## **Äraminejad (elukohavahetus) – kohale jääjad ja nende motiivid.**

Mõneti üllatav on, et lausa 40%-l küsitletud inimestest ei ole mitte mingeid sidemeid Setomaaga, samas võib olla tegemist n-ö sisserändajatega, näiteks õpetajate ja arstidega. Teine suur grupp vastanuid ehk 38,4% omab sidemeid Setomaaga veel kaugemalt kui vanavanemate tasandilt. Järelikult võime tõdeda, et setode seotus oma kodukohaga on olnud tugev ning põlvest põlve on jäädud samasse paika elama. Igati ootuspärane on see, et 15-19 aastaste vanusegrupis on protsentuaalselt (täpsemalt 29,3%) kõige vähem neid, kellel pole mitte keegi esivanematest elanud ühes nimetatud kuuest vallast.

Vaid 16% vastanutest ütles, et nende peres on kuni 25. aastaseid noori, kes ei ela nendega samas leibkonnas. See omakorda tähendab seda, et vähestes peredes on lapsi ja neist suurem osa ei ole kas soovinud või ei ole neil olnud võimalik kodukohast lahkuda.

Neist kuni 25. aastastest noortest, kes ei ela respondentidega samas leibkonnas, elab 65,6% mõnes teises maakonnas, mis võib tähendada seda, et ära on mindud otsima paremat tööd või paremat haridust. Neljandik noortest elab samas maakonnas, viiendik samas vallas ja 6,1% välismaal. Olgugi, et 6,1% ehk 29 inimest võib arvuliselt paista võrdlemisi väike, näitab see siiski, et ka Setomaalt on võimalik jõuda välismaale.

Tähelepani väärib aga asjaolu, et vaid 7,3% neist kuni 25. aastastest noortest, kes elavad kuskil mujal, plaanivad kodukohta naasta; neljandik kõnealustest omavad kindlat plaani mitte tagasi tulla. Asjaolu, et neid, kes ei kavatse oma sünnikoju naasta, on enam kui kolm korda rohkem kui neid, kes kindlalt tagasi tulevad, viitab sellele, et noored ei näe enda jaoks Setomaal head tulevikku.

78,2% ehk 2349 vastajat ütlesid, et nende leibkonnas pole kooliealisi ehk 6-18aastaseid lapsi. Väike järelkasvuprotsent pole eriti üllatav arvestades seda, et rahvastiku iive tervikuna on negatiivne ning see avaldub Setomaal võrdlemisi teravalt. Võimalik, et järglaste soetamine on seotud ka sellega, et 60,2% setodest arvab, et lastel, kes jäävad sünnikohta elama, saab olema väga vähete võimalustega tulevik. Kõige pessimistlikumalt on meelestatud 45-64aastased vastajad, kellest lausa 72,5% arvab, et nende lastel saab Setomaal elades olema keskmiste või väga vähete võimalustega tulevik, seevastu kõige optimistlikumad on 20-29 ning 30-44 aastased vastajad – mõlemas grupis leiab 3,2% ehk vastavalt 6 ja 19 vastanut, et nende lastel saab olema hea tulevik. Tegelikult on siiski tegemist murettekitavalt väikse protsendiga arvestades kogu Setomaa elanike arvu.

Oma laste haridustee suhtes on setodel suhteliselt traditsiooniline nägemus. 42,3% vastanutest soovitasid lastel peale põhikooli lõppu minna keskkooli ja siis ülikooli. Teiseks populaarseim variant oli soovitus minna keskkooli ja siis kutsekooli – seda pooldasid 26,8% vastanutest. Ühest küljest ootuspärasena, teisest küljest loogilisena tuleb see, et 52% vastanutest soovitasid lapsel minna keskkooli/gümnaasiumisse, mis asub ühes kuuest vallast. Siit võib välja lugeda üsna suurt soovi, et lapsed kannaksid edasi oma kodukoha kultuuri ja ei

lahkuks sealt. Samas on huvitav märkida, et kui inimesed vanuses 30-65 ja rohkem soovitasid lapsel minna keskkooli, mis asub Põlva- või Võrumaal, siis 12-29aastased soovitasid haridusteed jätkata mujal Eestis. Samas ei saa märkamata jätta teatava vastuolu – ühelt poolt soovitakse, et lapsed jääksid oma kodumaakonda ning kannaksid läbi koolivaliku edasi sealset kultuuri. Teisalt arvatakse, et lastel, kes jäävad Setomaale, saab olema võrdlemisi väheste võimalustega tulevik, mistõttu soovitatakse neil teinekord ilmselt siiski mõnda muusse maakonda kooli minna.

31,5%-l vastanutest on teisel pool kontrolljoont Ida-Petserimaal lähedaste sugulaste haudasid ning 30,6%-l kaugemate sugulaste haudasid. Vanuseti on täheldatav erinevus, et noorematel inimestel on teisepool kontrolljoont kaugemate sugulaste hauad ja vanematel inimestel lähemate sugulaste hauad. Lähemaid ja kaugemaid elusolevaid sugulasi kokku oli neljandikul vastanutest. Kui jätta kõrvale sugulased, nende hauad, kinnisvara ja hooldamist vajavad inimesed, tundsid end muul moel Ida-Petserimaaga seotud olevat vaid 18,8% ehk ligemale viiendik vastanutest. Suuremat seotust teisel pool kontrolljoont oleva alaga tunnevad vanemad inimesed – 65aastaste ja vanemate hulgast väitsid end seotust tundvat 21,5%, samas kui näiteks 20-29aastaste hulgas oli vastav näitaja 7,6%. Seega võib öelda, et seotus on pigem praktilist kui emotsionaalset laadi.

Üllatavalt palju leidus neid, kes ei olnud mitte kunagi käinud Ida-Petserimaal. 40,3% ehk 1210 inimest. 15-19aastaste seas oli 55,3% neid, kes ei olnud kunagi käinud teisepool kontrolljoont; 3,2% neist käisid seal kord või paar kuus, 7,3% kord või mitu aastat ning harvemini 14,6%, vähemalt korra nädalas 2,4%. Kuna noored on võrdlemisi vähe Ida-Petserimaaga seotud, neil puudub huvi selle piirkonna vastu ja tõenäoliselt ei ela neil ka sugulasi seal, ei ole eriti üllatav, et üle poole neist polnud seal kunagi käinud.

20-29aastaste vanusegrupi esindajatest külastas Ida-Petserimaad vähemalt kord nädalas 4,9%. Kord või paar kuus käisid seal 3,2% vastanutest, üks või mitu korda aastas 2,7%. Harvem sattusid sinna 23,2% respondentidest. Ida-Petserimaad mitte kunagi külastanud moodustasid selles vanusegrupis enamuse ligi viiekümne protsendiga.

Järgmises rühmas, mille moodustasid 30-44aastased, oli idapoolt mitte kunagi külastanute protsent mõnevõrra väiksem ehk 38,7%. Suuruselt järgmised olid 20,6%-ga need, kes käisid teisel pool kontrolljoont harvemini kui kord aastas; üks kuni mitu korda aastas külastajaid oli 7,7%, ühe või mõned korrad kuus külastasid Ida-Petserimaad 10,2% ning pidevaid ehk vähemalt kord nädalas käijaid oli 5,5%.

Vanuserühmas 45-64 aastat oli võrreldes teiste rühmadega protsentuaalselt kõige vähem neid, kes polnud kunagi Ida-Petserimaal käinud – 36,2%. Harvemini kui kord aastas sattus sellealsetest inimestest sinna 16,9%, kord või mitu korda aastas 9,5% ja korra või mõned kuus 12,4%. Vähemalt kord nädalas tegid oma käike teisele poole joont 2,9% 45-64aastastest. Kõige vanemas vanusegrupis, kuhu kuulusid 65aastased ja vanemad, oli iganädalasi Ida-Petserimaal käijaid 1,5%, ühe või mõned korrad kuus käivaid 8,2%, kord või paar aastat käivaid 9,3%. Harvemini kui kord aastas sattusid vanematest inimestest Ida-Petserimaal 16,3% ning mitte kunagi polnud 41,7% vastanutest.

See, et 65aastaste ja vanemate hulgas oli iganädalaste Ida-Petserimaa külastajate protsent väikseim, on tingitud tõenäoliselt asjaolust, et paljudel selles eas olevatel inimestel on terviseprobleemid ning nad liiguvad küllalt vähe üldse ringi.

## Elamine ühes kuuest vallast kui arvamuste ja seisukohtade mõjutaja

Vastajatelt uuriti, kuidas mõjutab nende seisukohti erinevates küsimustes asjaolu, et nad elavad ühes kuuest vallast.

### 1) Suurem patriotism võrreldes teiste piirkondade elanikega

45,4% ehk ligemale pooled noortest vanuses 15-19 eluaastat leiavad, et elamine ühes Setomaa kuuest vallast teeb inimestest suuremad kodukandi patrioodid võrreldes teiste piirkondadega suurel määral. 21,9% arvates omab see asjaolu mainitud küsimuses vähest mõju ning täiesti ebaoluliseks peab seda 13,3% vastanutest.

20-29aastaste vanuserühmas omab ühes kuues vallast elamine nende patrioodiks muutmisel väga suurt mõju 30,1% jaoks. Pisut üle poole leiab, et see mõjutab inimeste patriootilisust vähesel määral.

Suurt mõju inimeste patriootilisusele leiab Setumaal elamisel olevat 44,4% 30-44aastastest respondentidest; 46,3% leiab selle aga olevat võrdlemisi ebaolulise.

Asjaolu, et elatakse ühes kuuest vallast, teeb inimestest suuremad oma kodukandi patrioodid võrreldes teiste piirkondade elanikega väga küllaltki suurel määral 52,3% 45-64aastaste vastajate arvates. 32,8% selle vanuserühma esindajatest arvab aga, et need kaks asja mõjutavad teineteist küllaltki vähesel määral, kui üldse.

65aastaste ja vanemate Setomaalaste arvates omab inimeste suuremale patriotismile võrreldes teiste maakondadega mõju nende elukoht ühes kuuest vallast 44,1% jaoks. Üldse mitte või vähesel määral mõjutab elukoht patriotismi vaid 25,7% respondentide arvates.

### 2) Osalemine kultuurielus rohkem võrreldes muu Eestiga

15-19aastastest leiab 32,6%, et elamine ühes kuuest vallast võimaldab neil osalemist kultuurielus üsna palju enam kui mujal Eestis. 64,2% arvab, et mõju on küllaltki väike või puudub sootuks ehk teisisõnu: üle poole Setumaal elavatest 15-19aastastest noortest leiab, et oma elukoha tõttu nad küll rohkem kultuurielus ei osale kui kusagil mujal Eestis elades.

31,9% vastajatest vanuserühmas 20-29 eluaastat leiab, et Setomaal elamine võimaldab neil üksjagu rohkem kultuurielus osaleda kui mujal Eestis. Ka siin grupis leiab aga enamik inimesi ehk 62,2%, et kultuuris osalemist mõjutab Setomaal elamine vaid küllaltki vähesel määral või üldse mitte.

Asjaolu, et elatakse Setomaal, võimaldab väga palju või küllaltki palju rohkem kultuuris osalemist võrreldes muu Eestiga vaid 33,7% 30-44aastaste setode arvates. Sarnaselt eelnevatele gruppidele peab nende kahe teguri omavahelist mõju küllaltki väikseks või sootuks puudevaks 54,8% vastanutest ehk mõnevõrra vähem kui kahes nooremas grupis.

Järgmises, 45-64aastaste vanuserühmas leiab 30,1% vastanutest, et asjaolu, et nad elavad ühes kuuest vallast võimaldab neil osaleda kultuurielus rohkem kui mujal Eestis väga suurel või küllaltki suurel määral. 53,8% jaoks on kultuuris osalemise erinevus muude riigi piirkondadega aga vähene või olematu.

Diferentseeritust kultuurielus osalemisel tunnetavad kõige vähem 65aastased ja vanemad – napilt alla veerandi neist leiavad, et saavad suhteliselt rohkem kultuurielust osa võtta kui teistes Eesti maakondades. 41,6% neist leiab, et nad saavad vaid natuke rohkem osaleda kultuurielus kui muude Eesti maakondade elanikud.

### 3) Kultuurielu mitmekesisus võrreldes muu Eestiga

15-19aastaste arvates on elamine ühes kuuest vallast oluline tegur kultuurilise mitmekesisuse mõjutamisel vaid 39% jaoks. 54,5% leiab, et Setomaal elamise tõttu on nende kultuurielu vaid vähesel määral või üldse mitte mitmekesisem võrreldes muu riigiga.

Asjaolu, et elatakse ühes kuuest vallast, teeb kultuurielu suurel määral mitmekesisemaks võrreldes muu Eestiga 42,2% 20-29aastaste vastajate arvates. Pooled selle vanusegrupi esindajad arvavad aga, et Setomaal on kultuurielu vähesel määral kui üldse mitmekesisem.

41,1% vastajaid vanuses 30-44 leiavad, et nende kultuurielu on suurel määral mitmekesisem kui mujal riigis, 48,2% arvab selle erinevuse olevat vähesel või sootuks puuduva.

45-64 aastaste vanusegrupis oli 38,2% neid, kes leidsid, et elamise tõttu ühes kuuest vallast on neil kultuurielu suurel määral mitmekesisem kui mujal Eestis. 45,5% leidis aga, et elukoht mõjutab kultuurielu mitmekesisust vähesel määral.

Kõige eakamate ehk 65aastaste ja vanemate grupis oli 29,4% vastanuid, kelle jaoks Setomaal elamine on suurel määral kultuurielu mitmekesistaja. 35,7% ütles aga, et mainitud asjaolu on mitmekesisuse aspektina oluline vaid küllaltki vähesel määral või üldse mitte.

Seega võib antud andmetele tuginedes öelda, et kõige rohkem tunnetavad Setomaad kultuuriliselt mitmekesisemana 20-29aastased vastajad. 15-19aastaste seas oli aga kõige rohkem neid vastajaid, kelle arvates ei erine nende kuue valla kultuuriline mitmekesisus oluliselt muu riigi omast – 22,8% neist ütles, et elamine Setomaal ei tee kultuurielu mitmekesisemaks võrreldes ülejäänud riigiga. Neid, kes pidasid oma elukohta kultuurilise mitmekesisuse mõjutajana väga või küllaltki oluliseks, oli kõige vähem eakate inimeste seas – vaid 29,4% 65aastastest ja vanematest inimestest.

### 4) Päritolu juurte tunnetamine ja kultuuritraditsioonide säilitamine

58,5% ehk natuke üle poole 15-19aastastest vastajatest leiab, et elamine ühes kuuest vallast aitab neil suurel määral paremini tunnetada oma päritolu juuri ning säilitada kultuuritraditsioone. 35,8% aga leiab, et need kaks asja on kas vähesel määral või üldse mitte seotud.

20-29aastastest vastajatest 56,2% jaoks on nende kodukoht küllaltki suurel määral abiks päritolu juurte tunnetamisel ja kultuuritraditsioonide säilitamisel, 37,3% arvates on see abi aga vähene.

Suurel määral võimaldab Setomaal elamine neil oma juuri tunnetada ja traditsioone säilitada 57,5% 30-44aastaste vastajate arvates, 34,2% jaoks oli mõju aga vähene.

62,6% respondentidest vanuses 45-64 eluaastat tunnetavad suurel määral, et elamine ühes kuuest vallast aitab neil tunnetada oma päritolu ja säilitada kultuuri; 24,4% vastanuist ütleb aga, et see tähtsus on küllaltki vähene või puudub sootuks.

Viimases vanusegrupis, mille moodustasid 65aastased ja vanemad, oli nende osakaal, kes tunnetasid mõju suurena, 51,9%. 20,3% jaoks oli mõju vähene või puudus.

Ilmneb, et üks aspekte, mida elamine ühes kuuest vallast mõjutab, on päritolu juurte tunnetamine ja kultuuritraditsioonide säilitamine – kõigis vanusegruppides oli üle poole neid, kelle jaoks mõju on väga suur või küllaltki suur.

### 5) Ettevõtluse elavdamise mõju

Asjaolu, et elatakse ühes kuuest vallast aitab suurel määral elavdada ettevõtlust 21,3% 15-19aastaste Setomaa elanike arvates. 72,4% seevastu leiab, et mainitud asjaolu kas ei avalda ettevõtluse elavdamisele üldse mõju või kui, siis küllaltki vähesel määral.

20-29aastastest leiab 22,7%, et elamine ühest kuuest vallast mõjutab ettevõtlust küllaltki suurel määral, 63,7% aga, et küllaltki vähesel määral.

20,1% vastanutest vanuses 30-44 ütles, et elamine ühes kuuest vallast võimaldab elavdada ettevõtlust suurel määral. 68,8% selle vanusegrupi esindajatest leidis aga, et Setomaa positiivne mõju ettevõtlusele on vähene või puudub hoopis.

Setomaa väga suur või küllaltki suur mõju ettevõtluse elavdamisele on olemas 16% 40-64aastaste respondentide arvates ning nende kahe asja seos on vähene või täiesti puuduv 62,5% arvates.

Kõige pessimistlikumad antud küsimuses on 65aastased ja vanemad vastajad. Asjaolu, et elatakse ühes kuuest vallas võimaldab ettevõtlust elavdada väga suurel määral või küllaltki suurel määral 9,2% arvates ning küllaltki vähesel määral või üldse mitte 45,8% arvates. 45% küsitletutest selles vanuserühmas ei osanud küsimusele vastata.

Nagu näha, ei peeta Setomaad heaks paigaks ettevõtlusele. Ainult 1,5% kõikidest uuringus osalenud inimestest ütles, et asjaolu, et elatakse ühes kuuest vallast, võimaldab elavdada ettevõtlust väga suurel määral, 29,1% leidis aga, et mainitud mõju puudub täiesti.

### 6) Setomaa kui kõva kaubamärgi mõju ettevõtluse elavdamisele.

Setomaa kui tugeva kaubamärgi tähtsust ettevõtluse elavdamisele hindavad 24,4% 15-19aastastest uuringus osalenutest suureks; küllaltki väheseks peavad seda 65,8%.

Veidi üle veerandi ehk 25,9% vastanutest vanuses 20-29 leiavad, et Setomaa kui kaubamärgi tähtsus ettevõtlusele on küllaltki suur, 57,8% aga, et vähene või puudulik.

27,5% 30-44aastaste setomaalaste jaoks avaldab nende elukoht kaubamärgina ettevõtluse elavdamisele mõju väga suurel määral või küllaltki suurel määral. Üldse mitte või vähesel määral on seos olemas 56,6% arvates.

20,8% 45-64aastaste vastanute jaoks on Setomaa kui tugeva kaubamärgi mõju ettevõtluse elavdamisele küllaltki suur; 54% arvates aga puudub või on küllaltki vähene.

Kõige vähem usku Setomaasse kui tugevasse kaubamärki on vanimatel vastajatel – 65aastastel ja vanematel. Vaid 12,5% neist leiab, et ettevõtluse elavdamisel on väga suur või küllaltki suur mõju Setomaa kaubamärgil, 37,6% ütleb, et mõju on olemas küllaltki vähesel määral või üldse mitte.

On üsna selge, et Setomaa kui kaubamärgi mõju ettevõtluse elavdamisele peetakse pigem väheseks või puudulikuks.

### 7) Võromaa kui kõva kaubamärgi mõju ettevõtluse elavdamisele

Võromaa kui kaubamärgi mõju ettevõtluse elavdamisele peavad suureks 20,3% vastanutest vanuses 15-19, küllaltki väheseks või olematuks aga 47,7%.

Vanuserühmas 20-29 eluaastat peavad 27,5% ehk pisut üle veerandi Võromaa kaubamärgi mõju väga või küllaltki suureks ning 54,6% küllaltki väheseks või sootuks puudevaks.

Mõnevõrra vähem ehk 24,8% on neid, kes peavad kaubamärgi mõju väga või küllaltki suureks, 30-34aastaste grupis. Selles rühmas peetakse mõju väheldaseks 55,6% respondentide poolt.

Võromaa kui kõva kaubamärgi mõju ettevõtluse elavdamisele peab väga suureks või küllaltki suureks 20,6% 45-64aastastest vastajatest ning küllaltki väheseks või puudevaks 51,3% vastajatest.

11,7% küsitluses osalenutest, kes olid vanemad, kui 65 aastat, leidsid, et Võromaa kui kaubamärgi mõju ettevõtlusele on olemas väga suurel või küllaltki suurel määral, 36,6% leidsid aga, et seos on küllaltki vähene või pole seda üldse.

Kui arvestada pooleprotsendist erinevust, võib öelda, et kõikide vastajate vastuseid kokku liites peetakse Setomaad ettevõtluse elavdamise seisukohalt veidi tugevamaks kaubamärgiks kui Võromaad.

### **Mida mõtleavad Eestimaa teiste piirkondade elanikud?**

Kaks kõige levinumat seisukohta on, et ülejäänud Eesti elanikud käsitlevad setosid kui unikaalset rahvakildu, kes püüab säilitada oma kultuuri või lihtsalt kui tavalisi Eesti inimesi. Oma arvamusest erinevad muudest vanuserühmadest 65aastased ja vanemad – nende hulgas on populaarseim viimatimainitud seisukoht, ülejäänud grupid aga arvavad, et neid peetakse pigem unikaalseks rahvakilluks.

Populaarsuselt kolmas seisukoht on, et setosid seostatakse Eestimaa vaese osaga. Erandiks siin on aga 15-19aastased, kes leiavad, et neid võidakse käsitleda pigem inimesena, kelle elu-oluga peaks tutvuma; ülejäänud vanuserühmad paigutavad selle arvamuse neljandale kohale. Seda, et setot peetakse inimeseks, kes ei allu välismaailma mõjudele, arvab vaid veidi üle viiendiku inimestest. Rõõm on aga tõdeda, et vaid 7,2% küsitluses osalenutest arvab, et teiste Eestimaa piirkondade elanikud peavad setosid inimesteks, kes on mõtlemiselt ja keelelt maha jäänud.

### **Rahulolu elu erinevate külgedega.**

Eluga üldiselt ollakse pigem rahul – selle vastusevariandi valis 67,2% vastanutest. Neid, kes olid eluga üldiselt väga rahul, oli enim loomulikult noorte seas: neljandik neist väitis, et on eluga väga rahul. Suurimat rahulolematust näitasid üles aga 45-64aastased, kelle hulgas variandi „üldse ei ole rahul” valinute osakaal oli 8,7%.

Samuti olid vastajad töötamise võimalustega pigem rahul. Erandiks olid 65aastased ja vanemad ning 15-19aastased, kellest enamus ehk ligi 40% ei olnud rahul töötamise

võimalustega. Noortest rääkides võib põhjuseks olla asjaolu, et kui näiteks Tallinnas saavad selles vanuses noored käia tööl rõivakauplustes, kohvikutes või lehti müümas, siis Setomaal on taolised võimalused võrdlemisi piiratud. Töötamisvõimalustega väga rahul olijaid kõigi vastanute hulgas oli kordades vähem kui üldse mitte rahul olijaid, vastavalt 2,7% ja 18,8%. Samas oli kõigi uuringus osalejate vastuseid võrreldes märgata, et varianti „pigem rahul” ja „pigem ei ole rahul” lahutasid ainult 1,7%, seega võib arvata, et tööelu ei ole Setomaal siiski parimas seisus.

Kõikidest uuritud teguritest oldi kõige enam rahul ümbruskonnaga – sellega väitsid end väga rahul olevat 29,1% vastajatest. Enim(61,9%) vastajaid ütles end siiski ümbruskonnaga pigem rahul olevat ja selles osas märgatavaid vanuselisi erinevusi ei olnud.

Sarnaselt eelmistele elu aspektidele oldi pigem rahul ka kultuuriga ning sellega tegelemise võimalustega. Väga rahul olid kõige rohkem noored, täpsemalt 22% neist.

Lähikonnas elavate inimestega oldi samuti pigem rahul või ka väga rahul, kõigi vastanute puhul vastavalt 62% ja 32,5%. Enim olid nendega rahul 65aastased ja vanemad, kelle hulgas vastuse „väga rahul” andnute protsent oli 38,1%. Võimalik, et sellel on seos inimeste kõrge vanuse ning pikaajaliste tutvus- ja miks mitte ka sugulussidemetega.

Ka võimalustega elus iseseisvalt toime tulla oli suurem osa vastajatest ehk 59,2% pigem rahul. Nii neid, kes olid mainitud võimalustega väga rahul kui ka neid, kes ei olnud üldse rahul, oli kõige enam noorte seas.

Oma perekonnaeluga oli üle poole ehk 63,8% inimestest pigem rahul. Rõõm on tõdeda, et vanusegrupis 15-19 eluaastat olid 48% pigem rahul ning 47,2% väga rahul. Kummaline on aga asjaolu, et vanuse kasvades nende inimeste protsent väheneb, kes oma pereeluga väga rahul oleksid. Ilmselt on põhjuseks see, et lapsed kolivad minema ja vanemad jäävad üksi, samuti halveneb tervis.

65aastaste ja vanemate seas oli oma tervisega mitte rahul olevaid inimesi kõige rohkem – 27,4% Oma tervisega on 8,4% inimestest väga rahul, 40,9% pigem rahul ning 31,7% pigem ei ole rahul. Seda, et „pigem rahul” vastanute osakaal ka võrdlemisi suur on, saab seletada asjaoluga, et Setomaa elanikkond on valdavalt vanemaeline ning mida vanemaks inimesed saavad, seda halvem on enamasti nende tervis. Väga rahul olid oma tervisega täiesti ootuspäraselt noorimad vastajad, täpsemalt 55,3% 15-19aastastest.

Oma haridust peab 63,2% Setomaa elanikest pigem heaks. Kõige rohkem on sellega rahul noored vanuses 15-19, mis ilmselt on tingitud sellest, et hariduse kvaliteet on järk-järgult paranenud. Kõige rohkem mitterahulolevaid vastajaid on aga 20-29aastaste seas – 7%.



### **Majanduslik seis.**

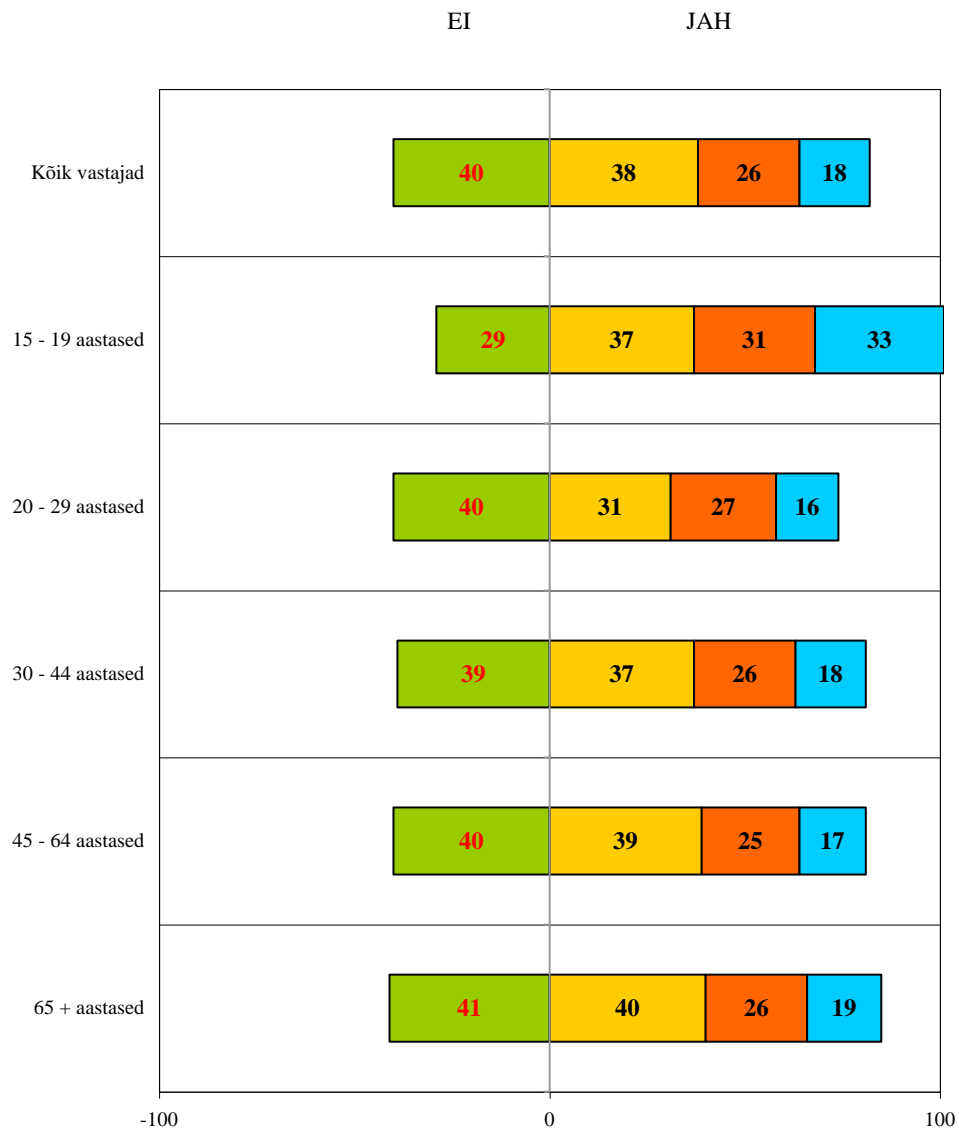
Kõigi vastajate hulgas tervikuna on 35,4%ga ülekaalus need, kelle majanduslik olukord viimase viie aastaga on jäänud samaks, samas on 33,6% neid, kelle olukord on paranenud. Üle poole noortest ehk 62,6% ütlevad, et nende majanduslik seis on paranenud. See on ka igati loogiline, arvestades, et nii mõnedki neist on viimase viie aasta jooksul ehk tööle läinud ja isiklikku sissetulekut saama hakanud. Samuti on nii 20-29aastaste kui 30-44 hulgas ülekaalus need, kelle olukord on paranenud, 45-64aastaste hulgas on väga napilt ülekaalus need, kelle olukord on halvenenud ning 65aastaste ja vanemate seas on olukord enamikel samaks jäänud.

Majanduslikus mõttes on setod optimistlikult meelestatud: enamik neist ehk 32,7% usub, et nende seisund paraneb lähema viie aasta jooksul. Täpselt neljandik arvab, et neil jääb kõik samaks ning 27,7% kardab, et nende olukord muutub halvemaks. 65aastastest ja vanematest suurim osa ei oska oma majandusliku seisu muutust järgneva viie aasta jooksul prognoosida, järgmine suurem grupp ehk 27,6% arvab aga et, nende olukord halveneb, ka 45-64aastaste hulgas kardab suurim osa oma seisundi halvenemist. Ülejäänud vanusegrupid arvavad aga valdavalt, et nende majanduslik olukord muutub paremaks.

## GRAAFIKUD

**Kas keegi Teie vanematest on elanud Setomaal  
(Ida-Petserimaal või Meremäe, Mikitamäe, Misso või Väraska vallas)? \***  
**Vanus.**

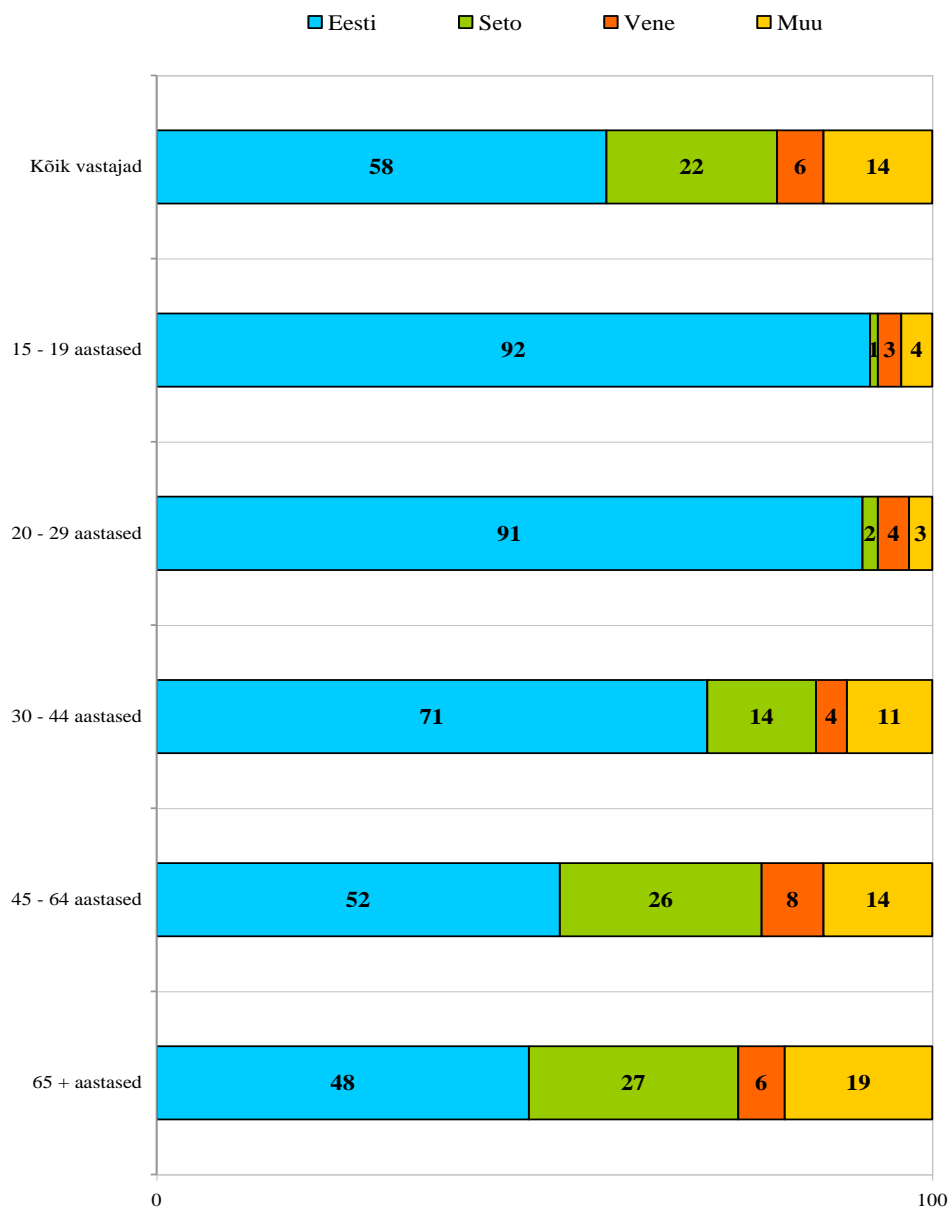
- Mitte keegi ei ole Setomaal elanud
- Minu juured ulatuvad veel kaugemale
- Vähemalt üks vanematest
- Vähemalt üks vanavanematest



**Protsent %**

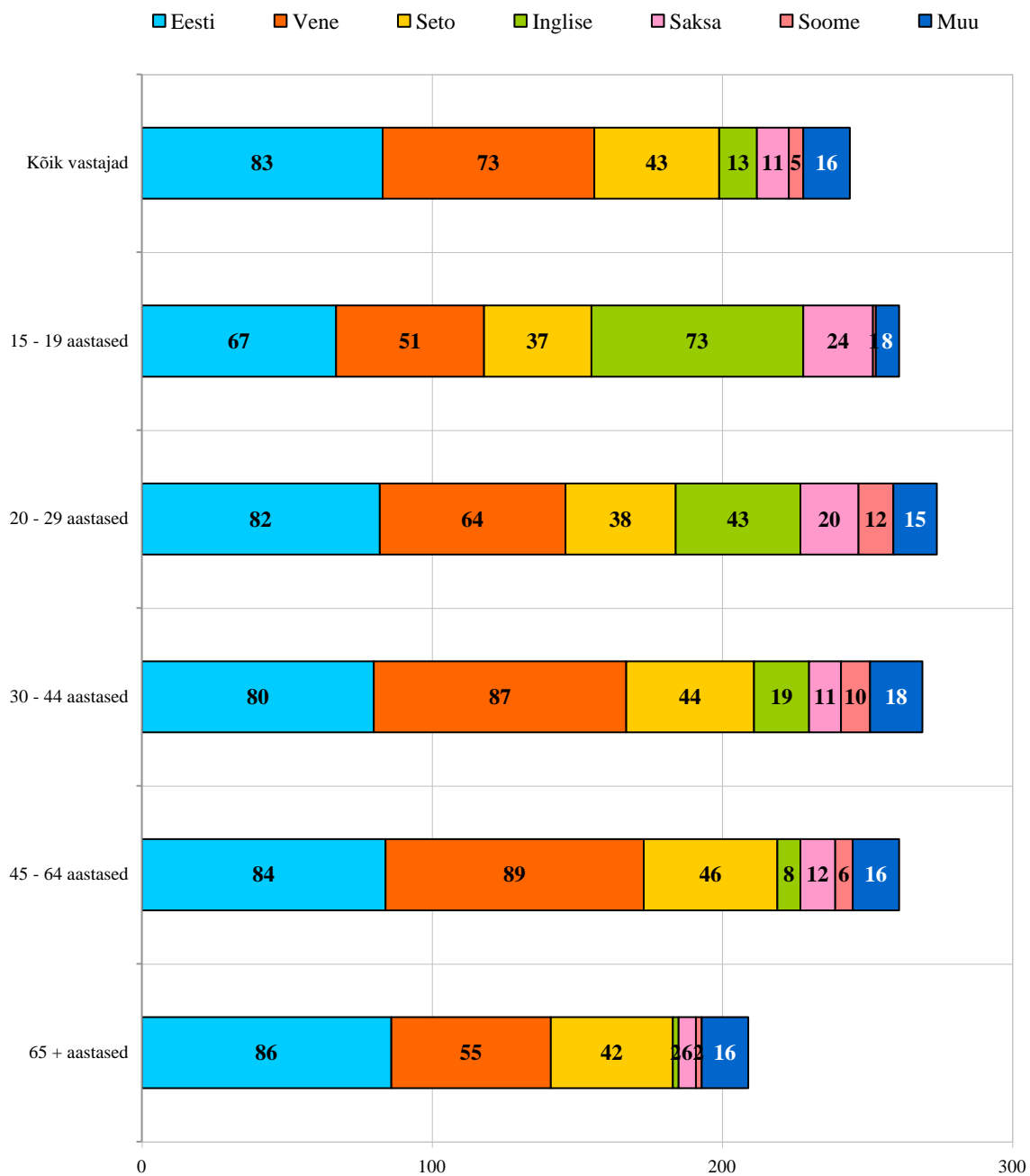
\*kuna iga respondent võis anda mitu vastust, siis võib protsentide summa olla 100-st suurem

Mis on Teie emakeel (keel, mida õppisite esimesena rääkima)?  
Vanus.



Protsent %

Milliseid keeli te veel igapäevakeele tasemel oskate? \*  
Vanus.

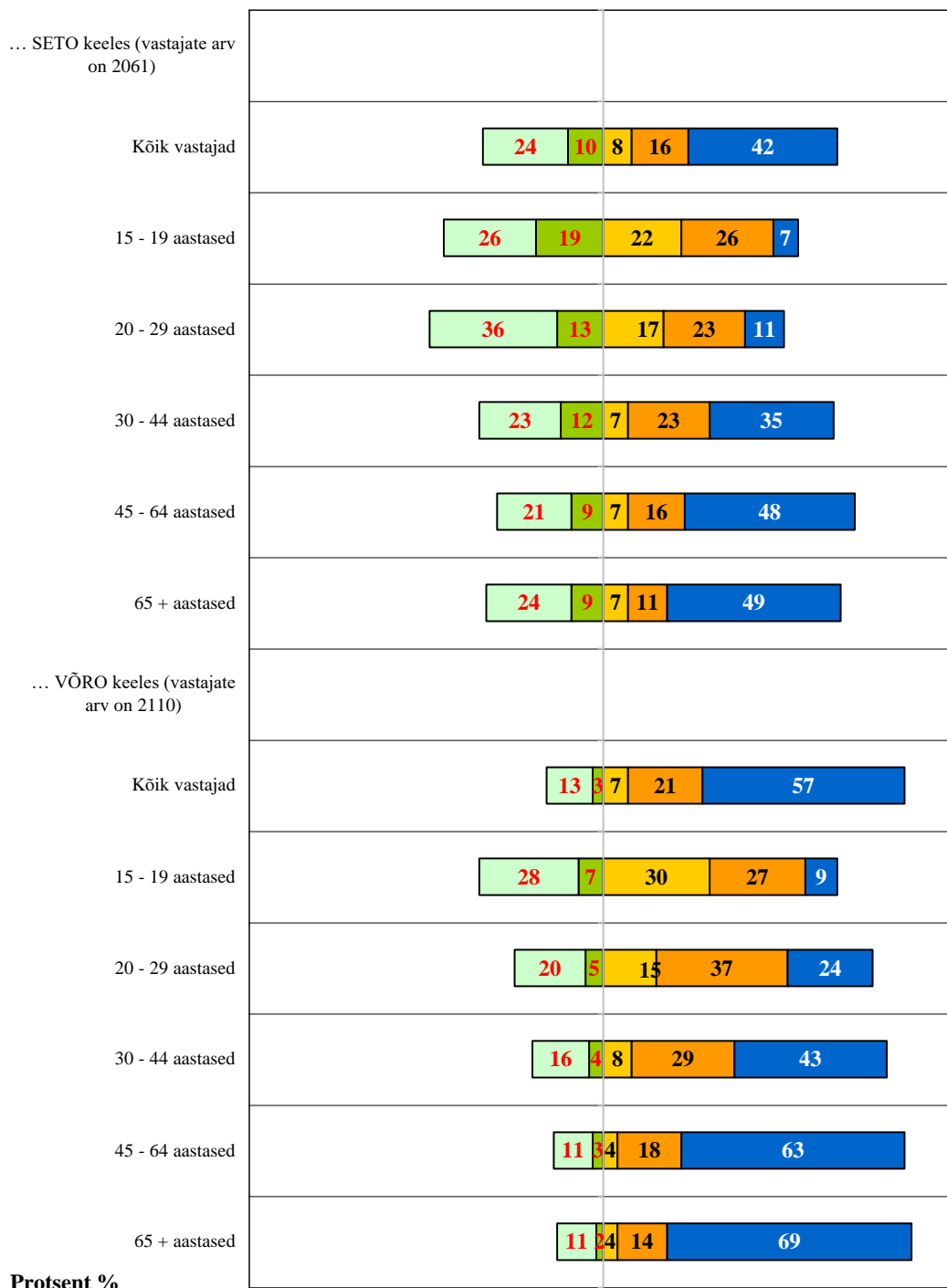


**Protsent %**

\*kuna iga respondent võis anda mitu vastust, siis võib protsentide summa olla 100-st suurem

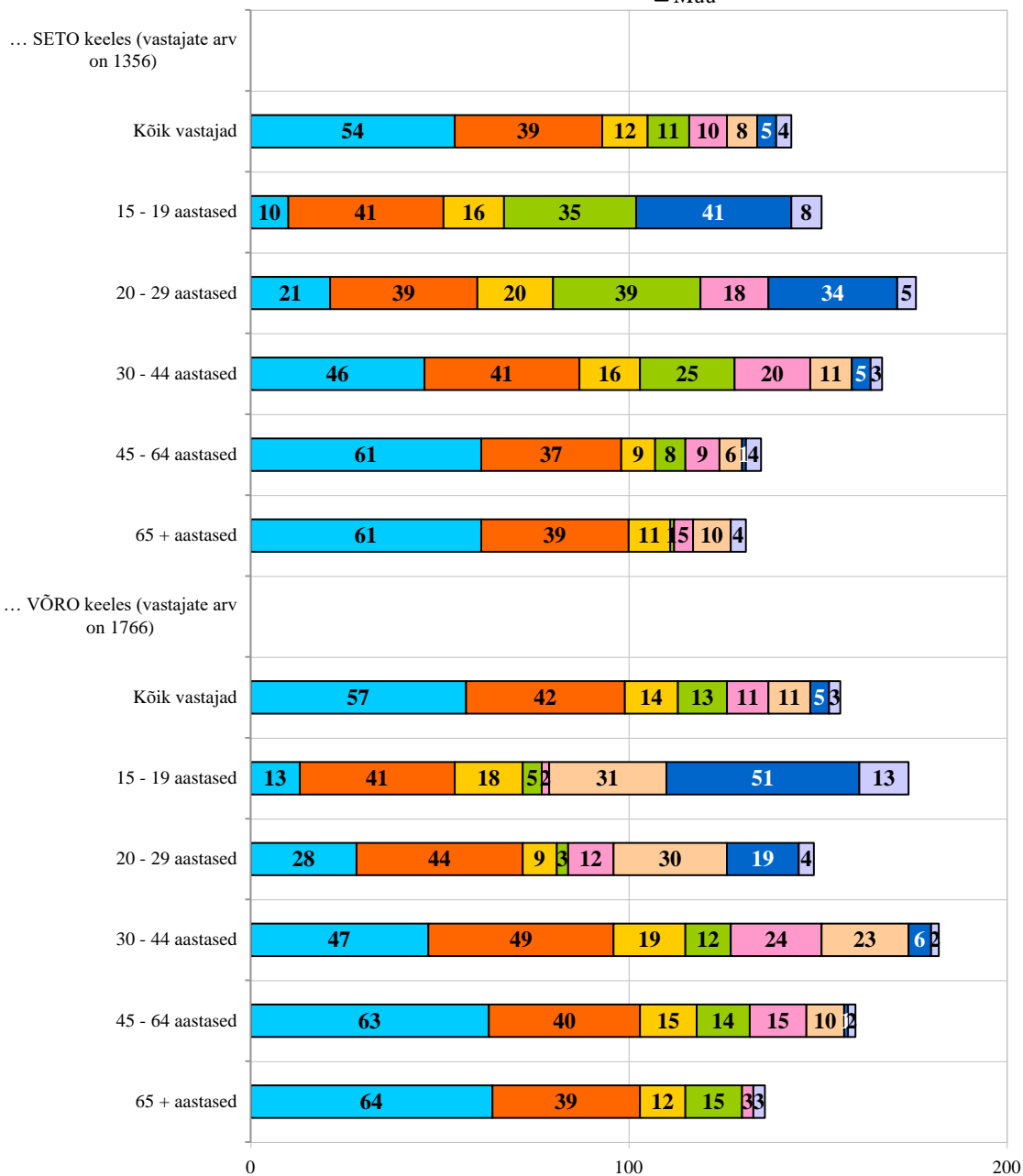
Kui sageli Te kõnelete...?

■ Ei saa sellest aru ■ Saan aru, aga ei kõnele ■ Kõnelen väga harva ■ Kõnelen vahetevahel ■ Kõnelen pidevalt



**Kus ja kellega Te peamiselt kõnelete... ? \***  
**Vanus.**

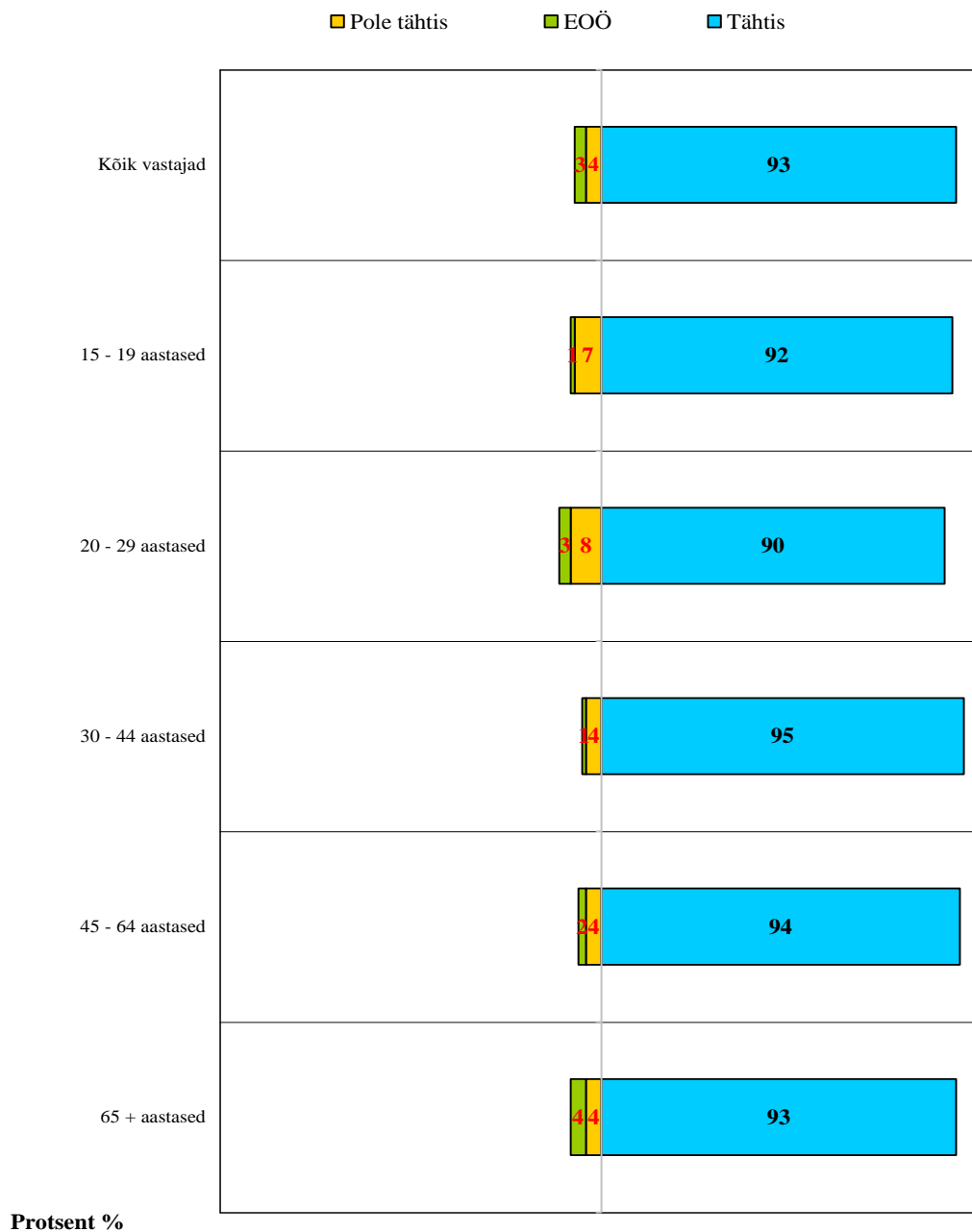
- Peaaegu kõigiga
- Naabrite ja külaelanikega
- Õdede-vendadega
- Vanema(te)ga
- Töökaaslastega
- Lastega
- Vanavanema(te)ga
- Muu



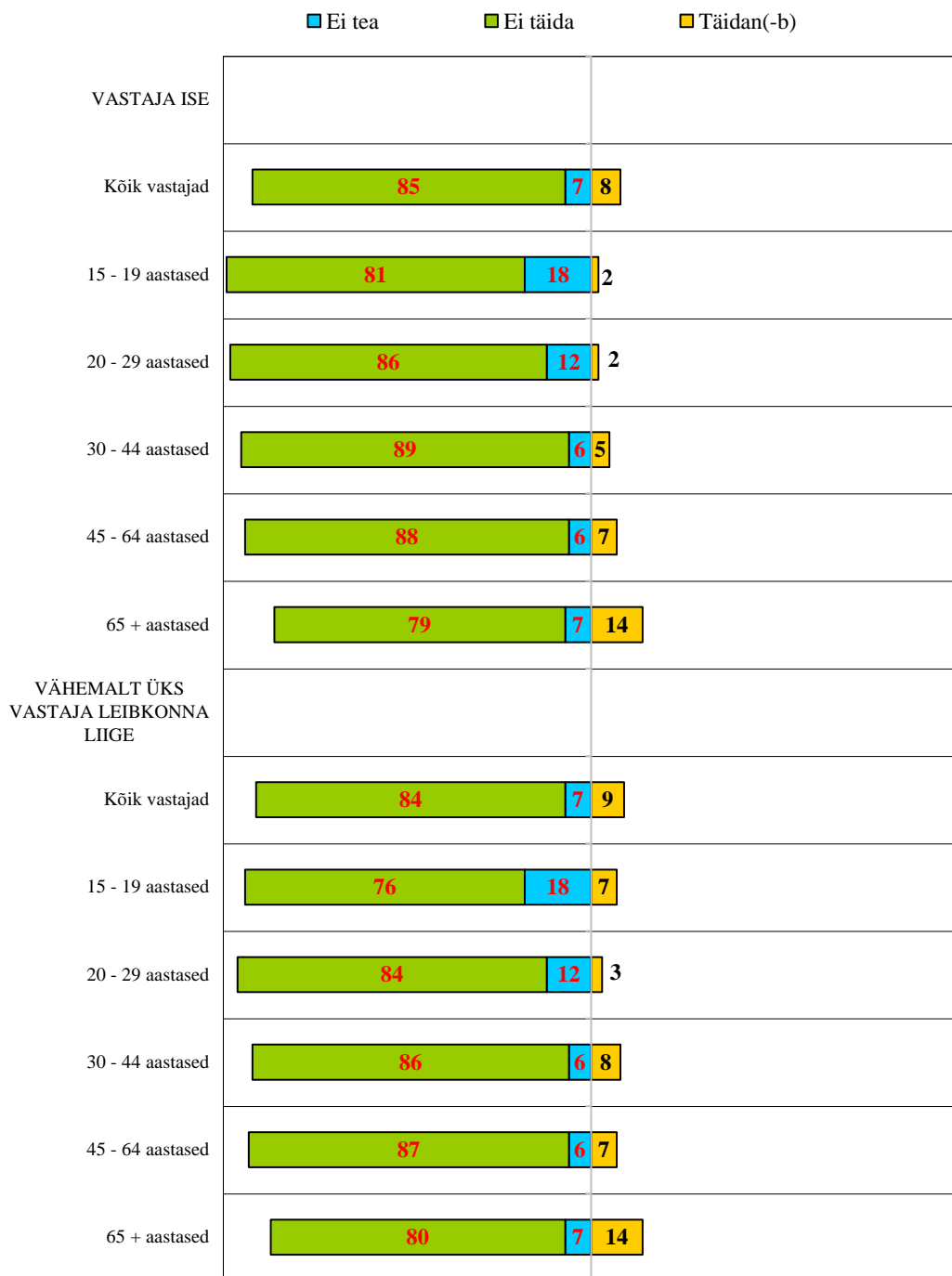
**Protsent %**

\*kuna iga respondent võis anda mitu vastust, siis võib protsentide summa olla 100-st suurem

**Kui tähtis on Teie arvates hoida oma kultuuritraditsioone?  
Vanus.**



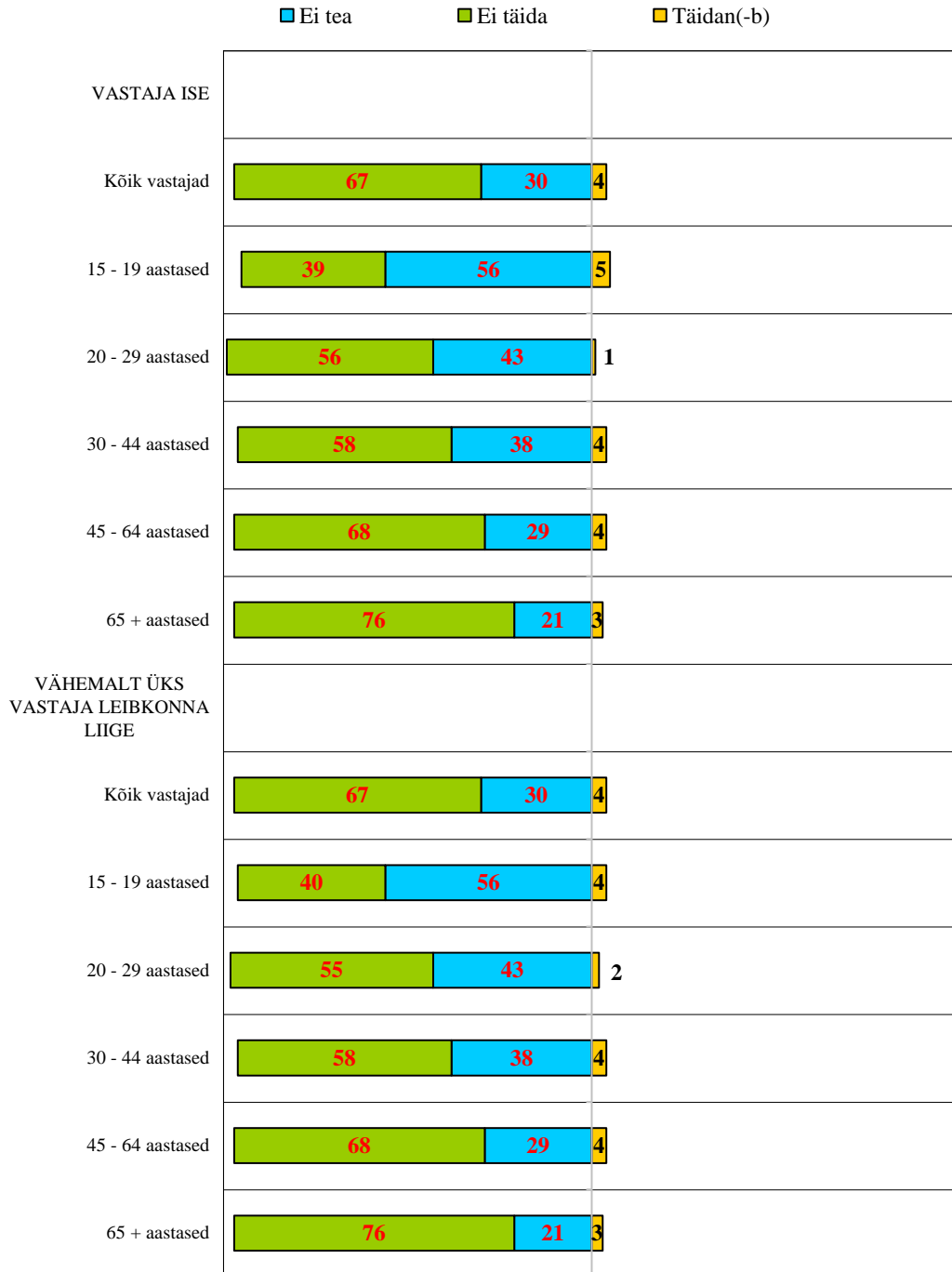
**Milliseid kombeid ja rituaale teate ja täidate?**  
*Paastumine*



**Protsent %**

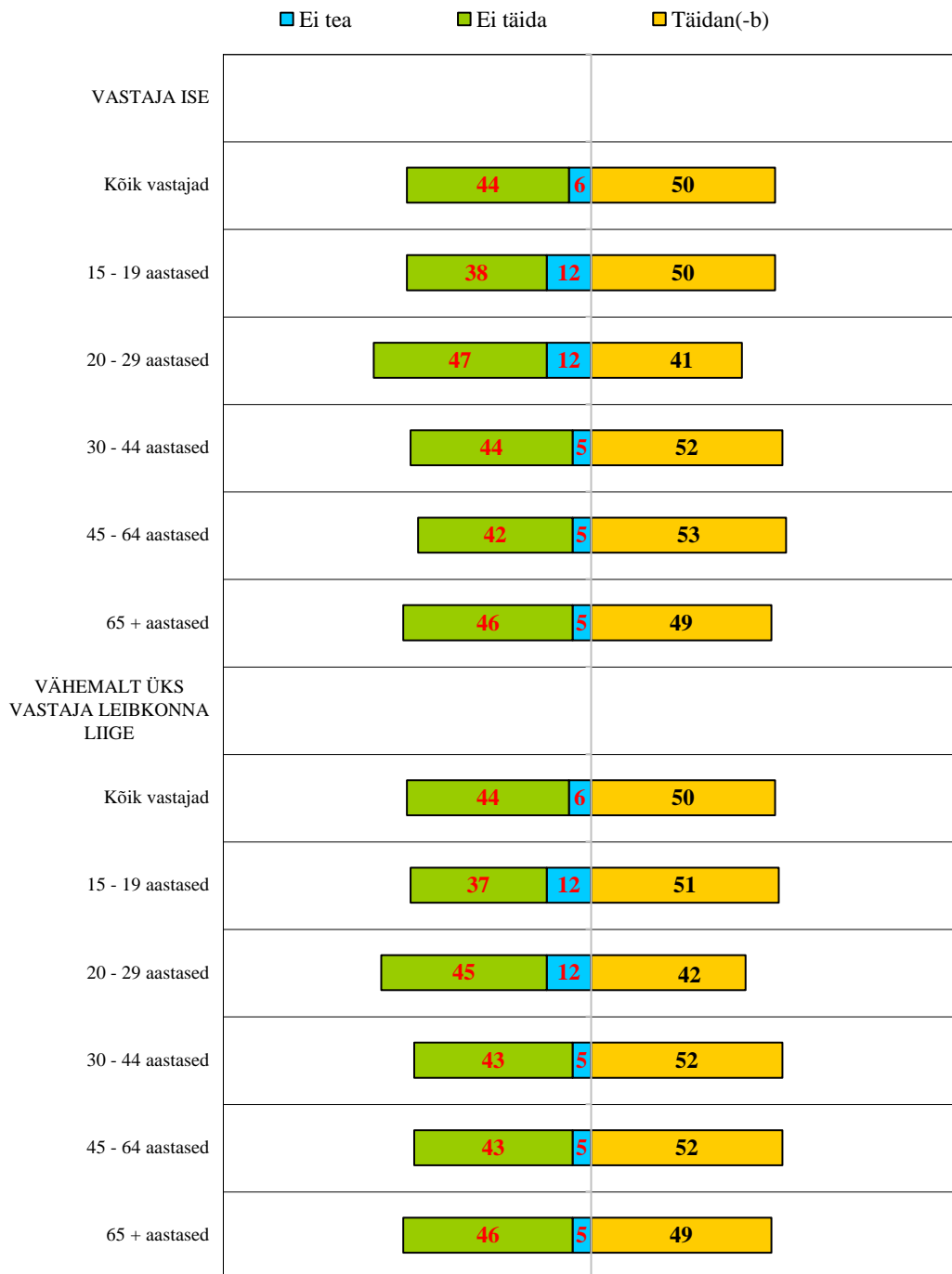


**Milliseid kombeid ja rituaale teate ja täidate?**  
*Kristotamas käimine*



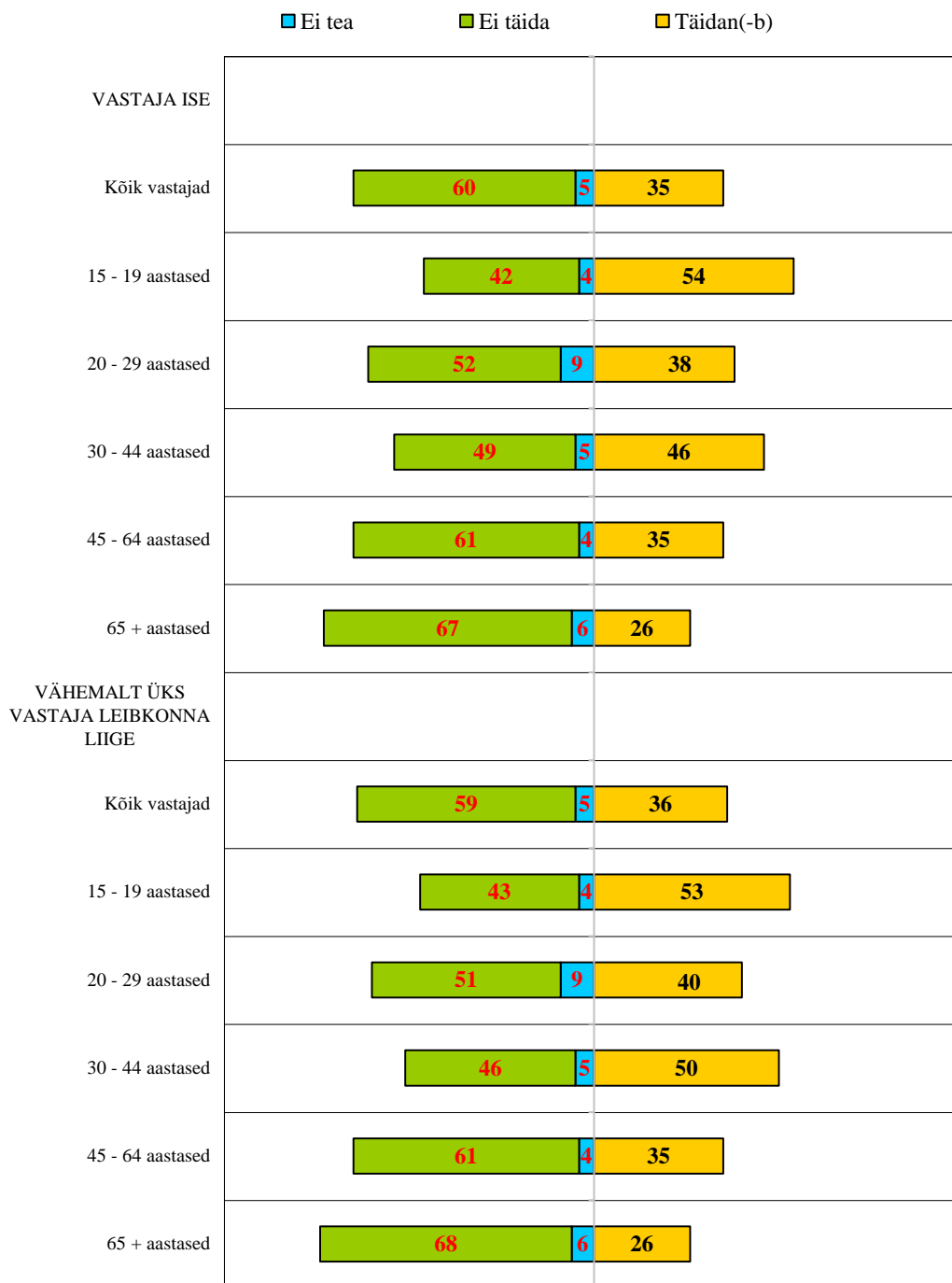
**Protsent %**

**Milliseid kombeid ja rituaale teate ja täidate?**  
*Kirikupühadel matustel (hauakääpal) söömine*



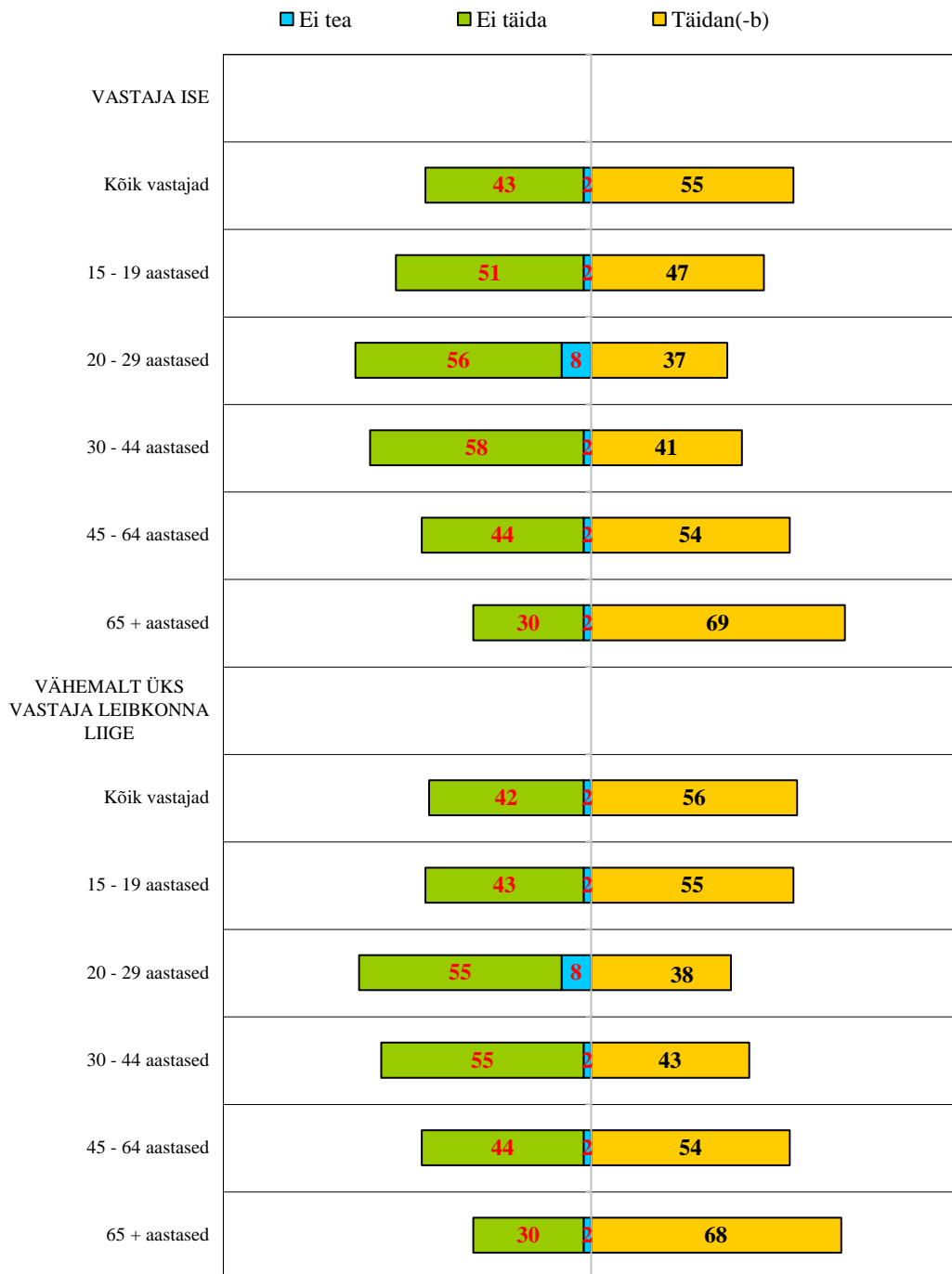
**Protsent %**

**Milliseid kombeid ja rituaale teate ja täidate?**  
*Lihavõtte ajal munade veeretamine*



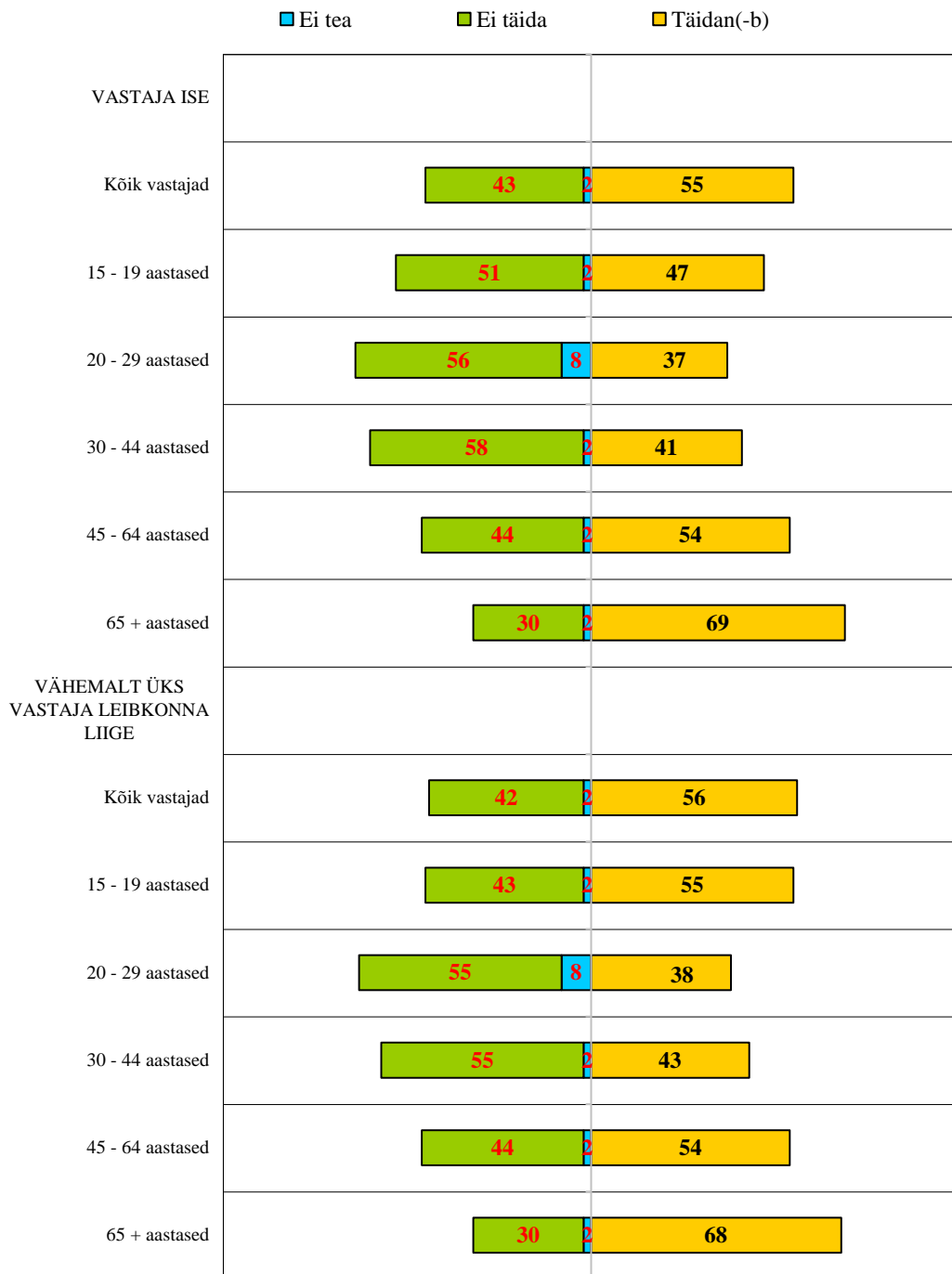
**Protsent %**

**Milliseid kombeid ja rituaale teate ja täidate?**  
*Pühade ajal töötamise keeld*



**Protsent %**

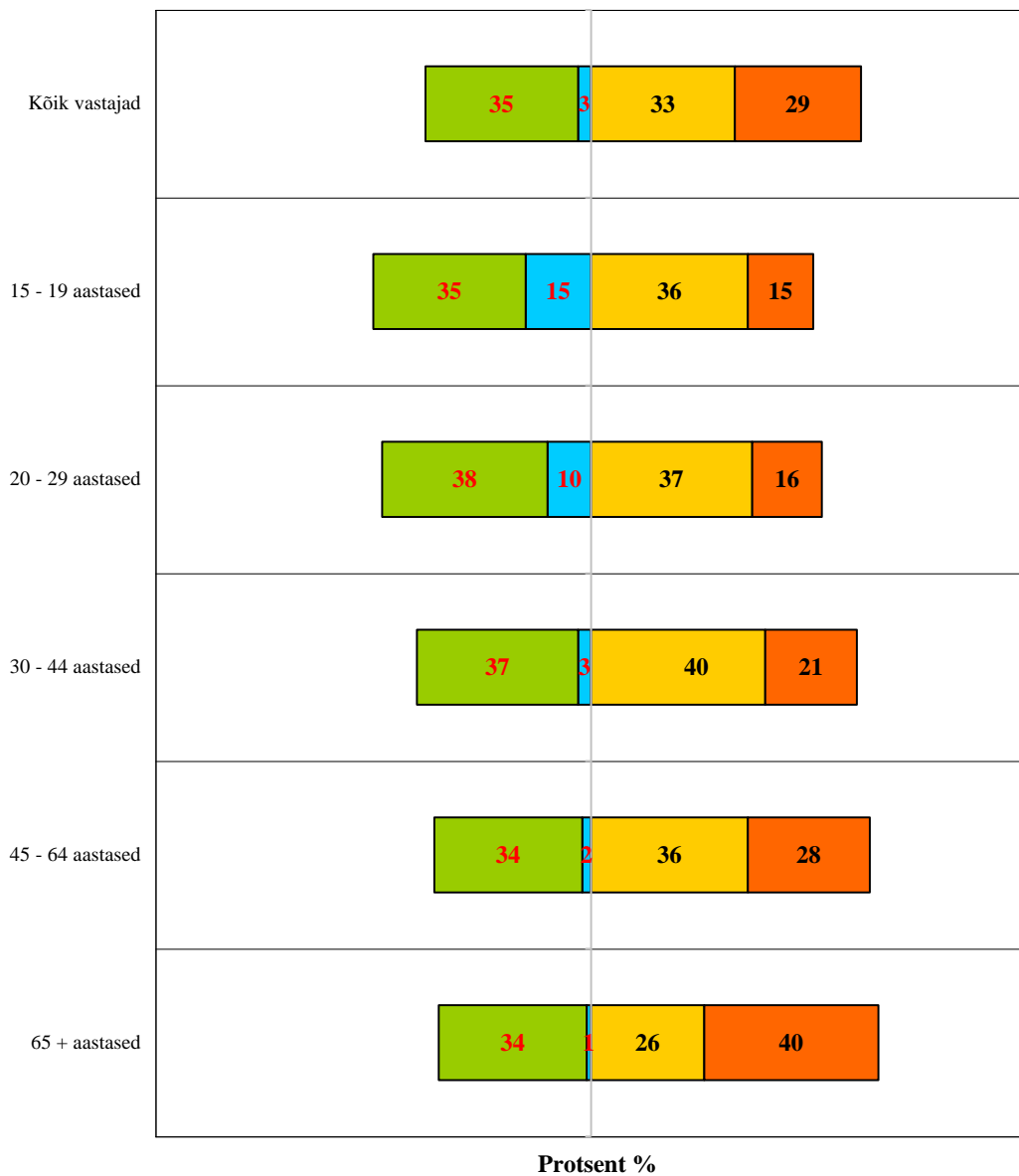
**Milliseid kombeid ja rituaale teate ja täidate?**  
*Suvistel kaskede tuppa toomine*



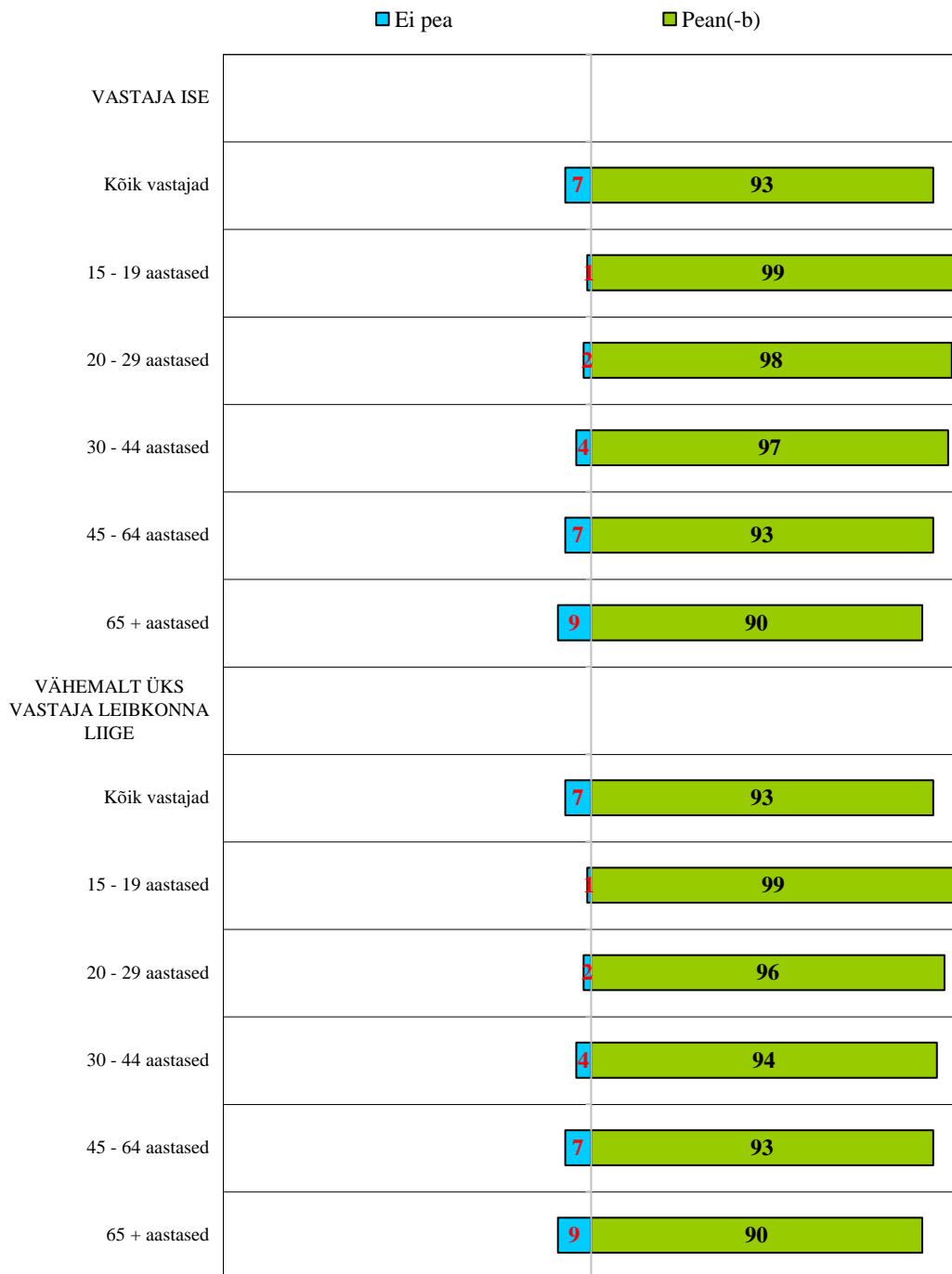
**Protsent %**

**Kas Te olete kirmastel käinud?**

- Ei tea, mis need on
- Ei ole käinud
- Olen olnud ainult pealtvaataja
- Jah, olen ise laulnud ja/või tantsinud



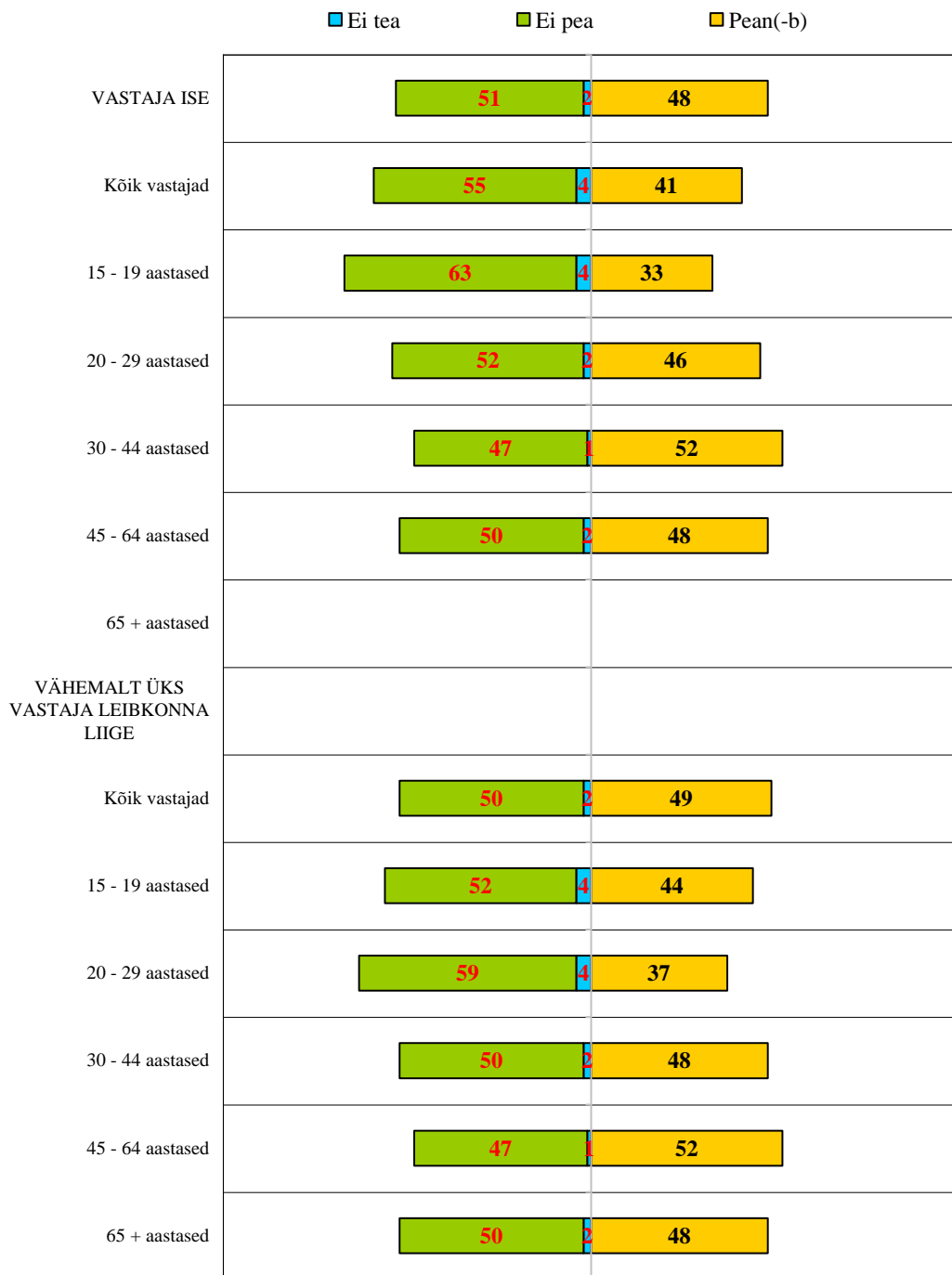
**Milliseid pühi ja tähtpäevi teate ja peate?**  
*Jõulud uue kalendri järgi \**



**Protsent %**

\* Vastusevariandile "Ei tea" kõik vastused on 0%

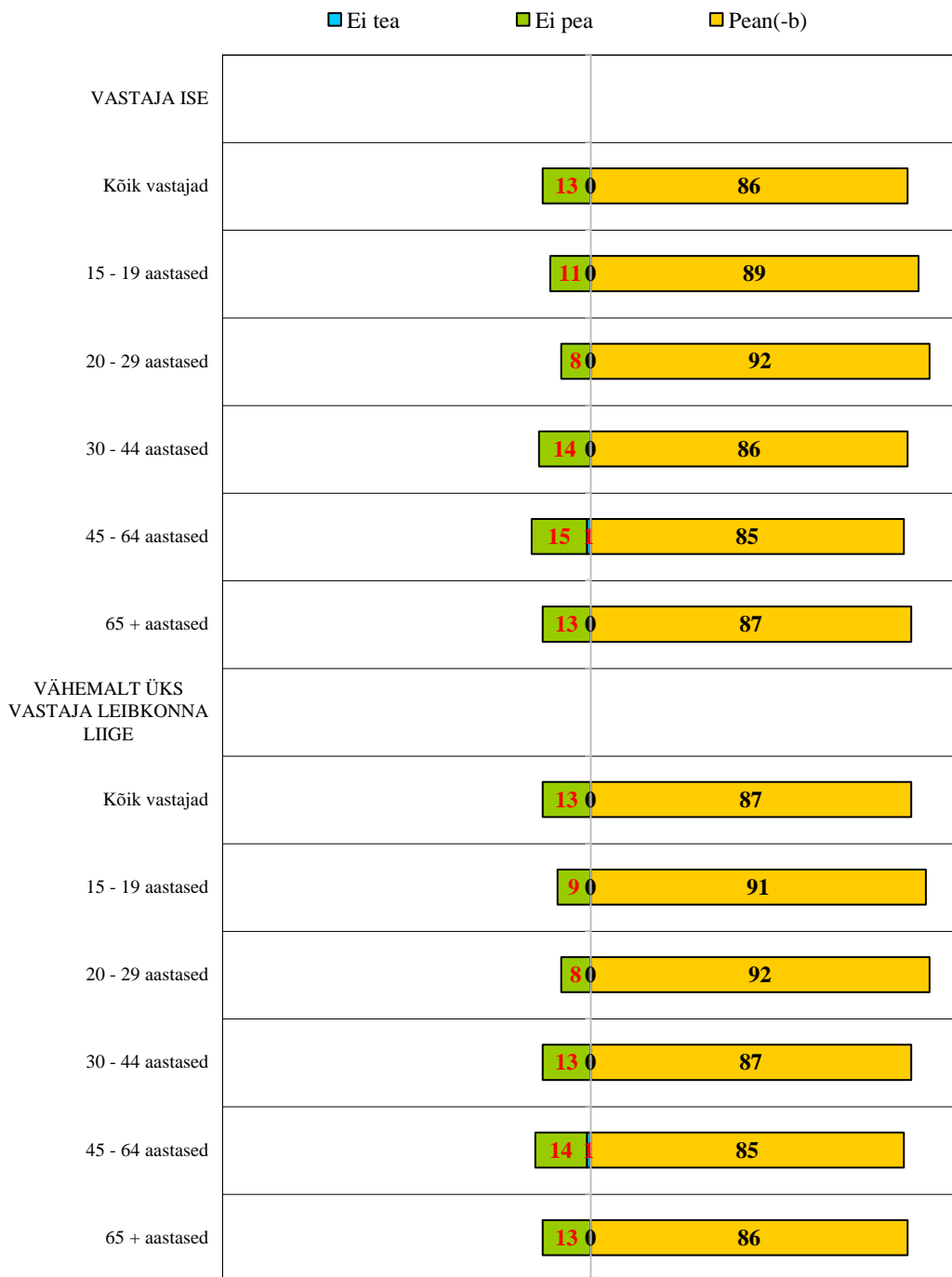
**Milliseid pühi ja tähtpäevi teate ja peate?**  
*Joulud vana kalendri järgi*



**Protsent %**

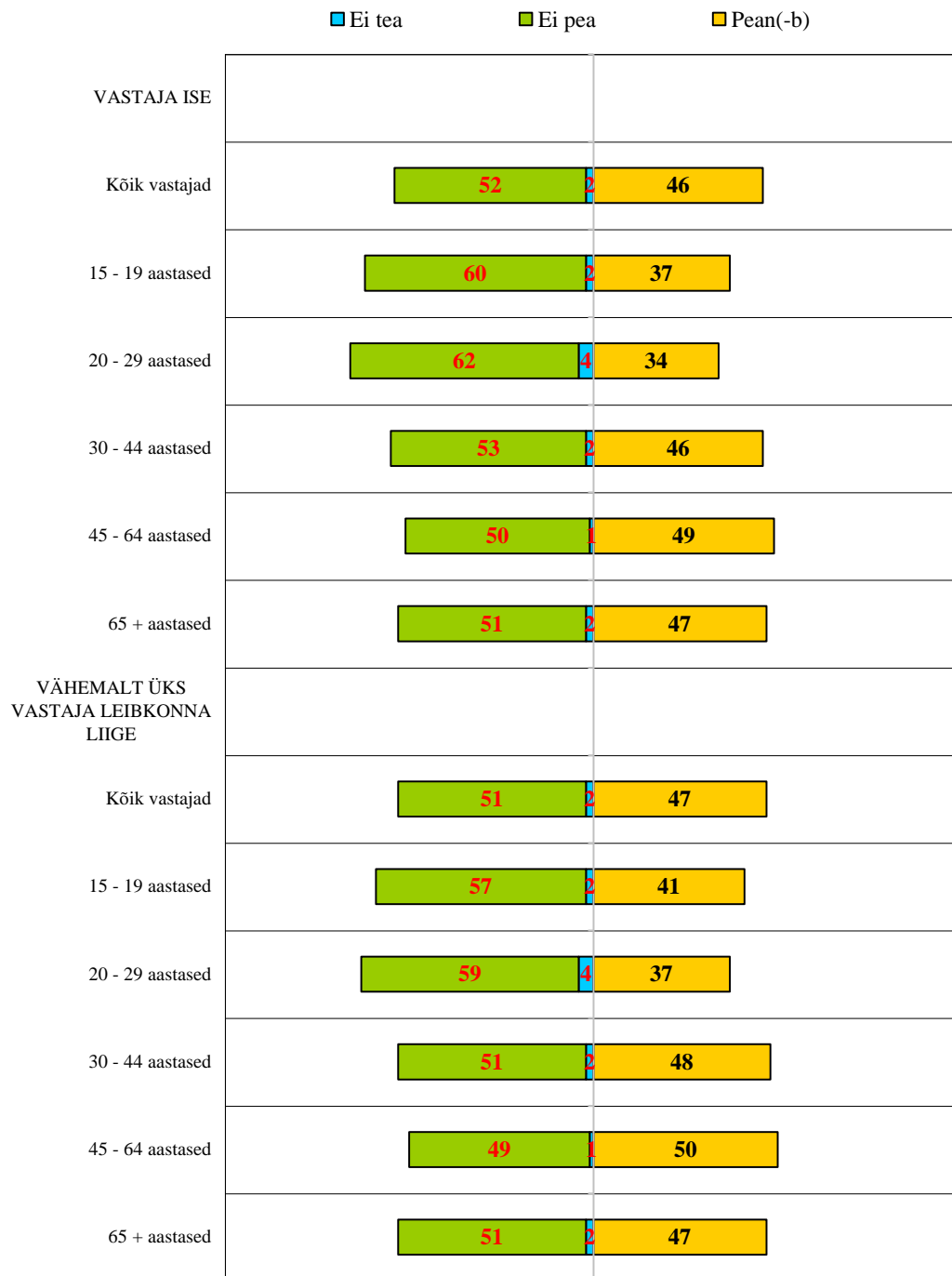


**Milliseid pühi ja tähtpäevi teate ja peate?**  
*Ülestõusmispühad (lihavõtted) uue kalendri järgi*



**Protsent %**

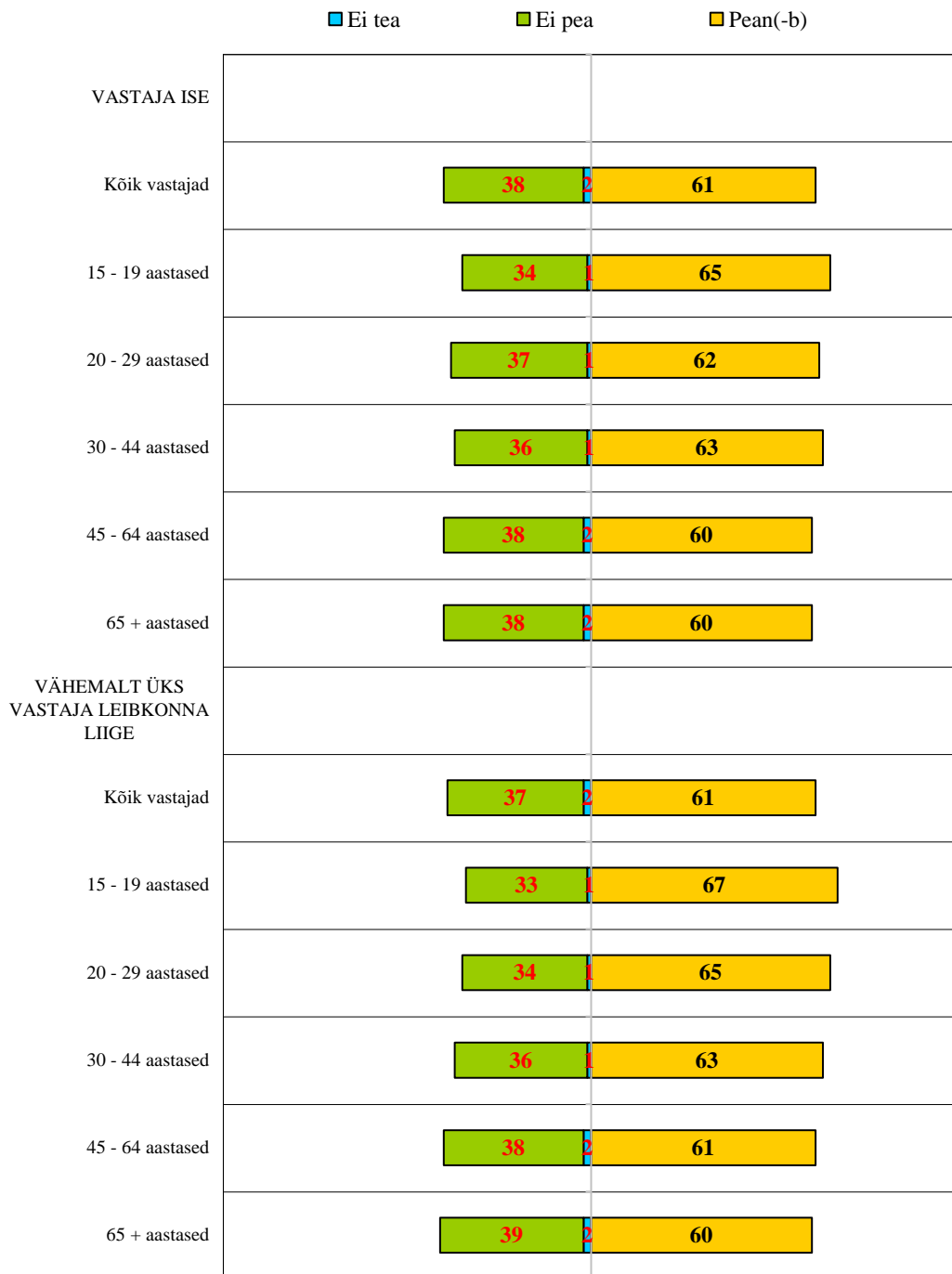
**Milliseid pühi ja tähtpäevi teate ja peate?**  
*Ülestõusmispühad (lihavõtted) vana kalendri järgi*



Protsent %

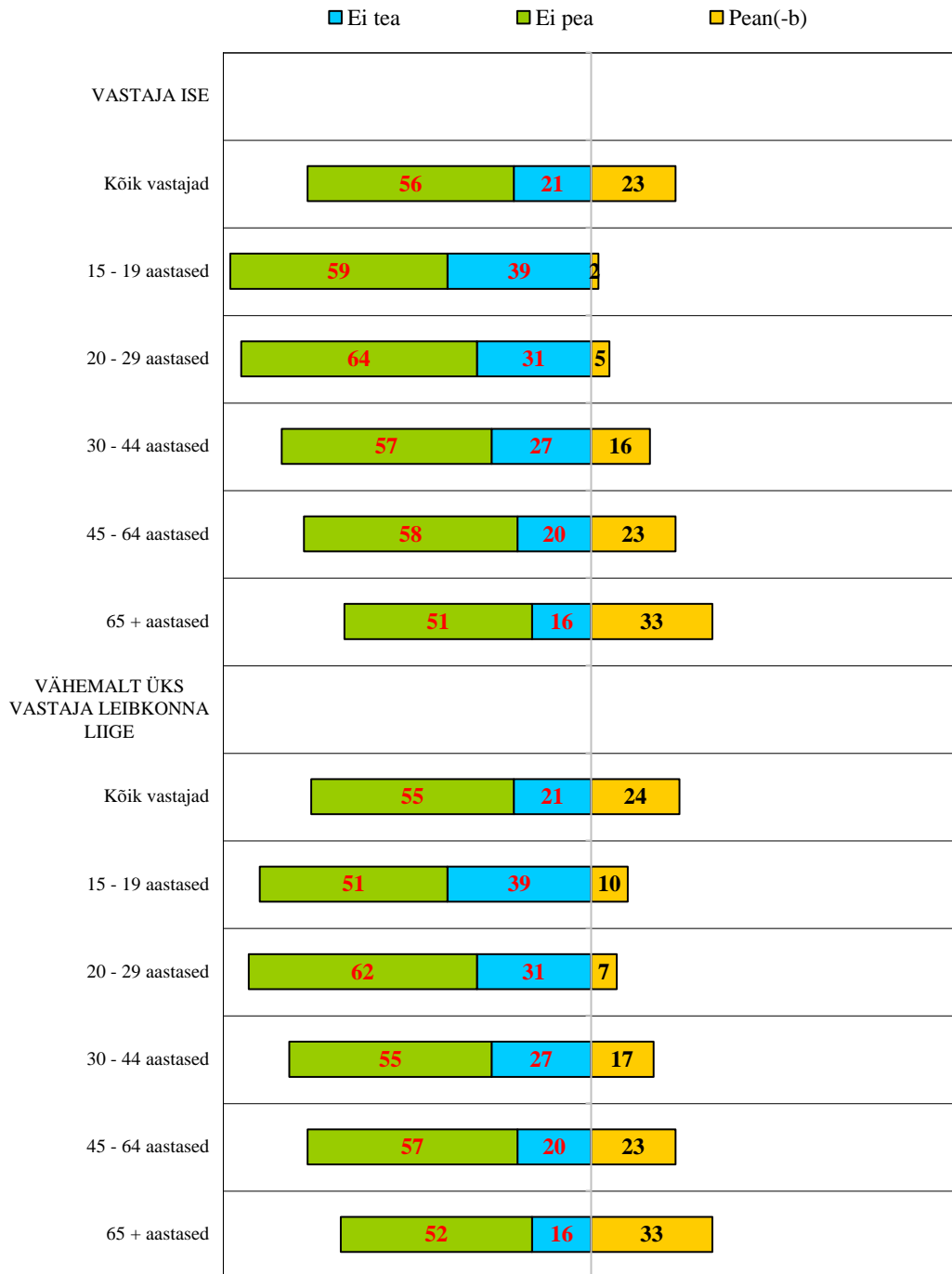
**Milliseid pühi ja tähtpäevi teate ja peate?**

*Jüripäev*



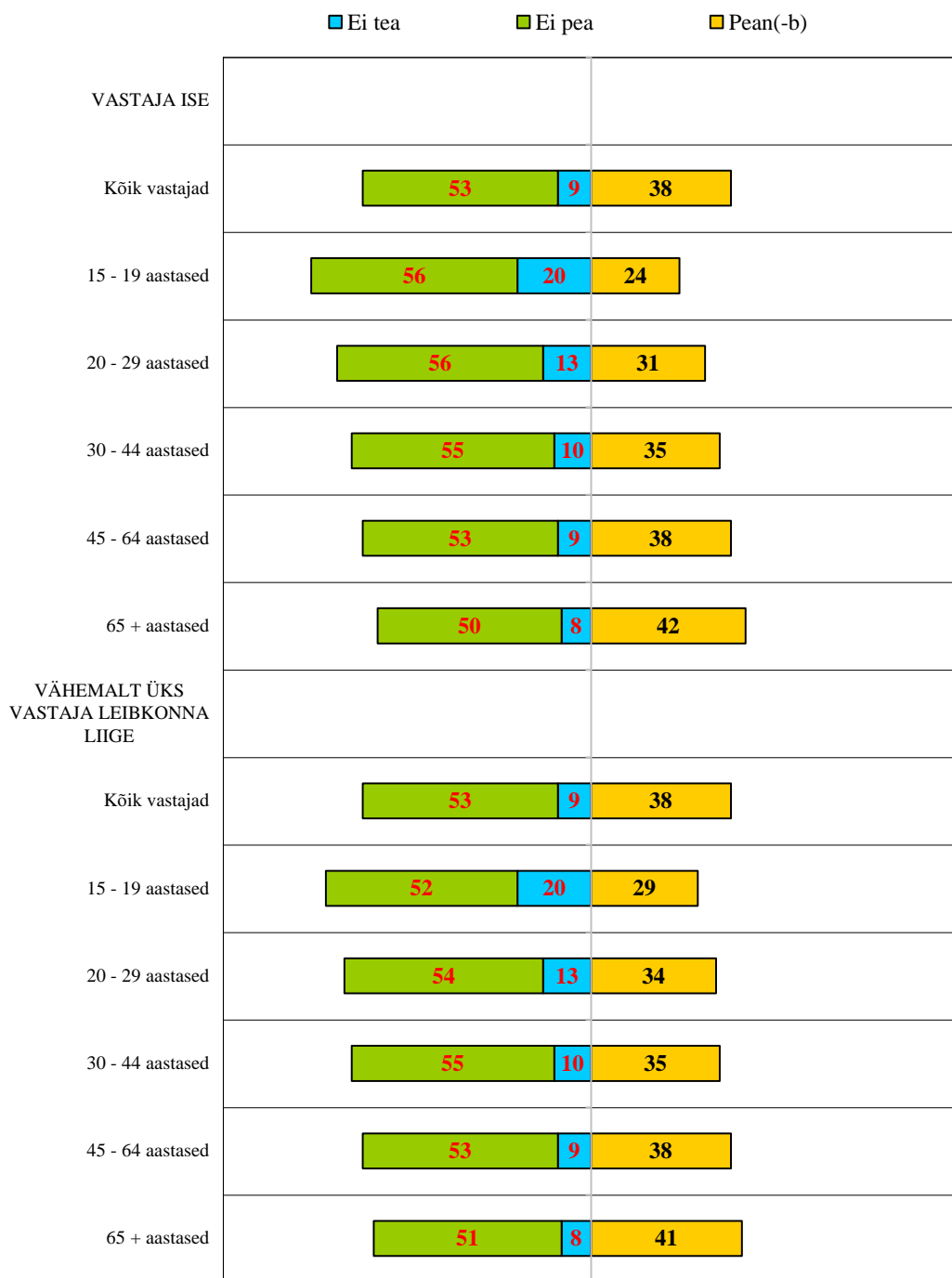
**Protsent %**

**Milliseid pühi ja tähtpäevi teate ja peate?**  
Migulapäev



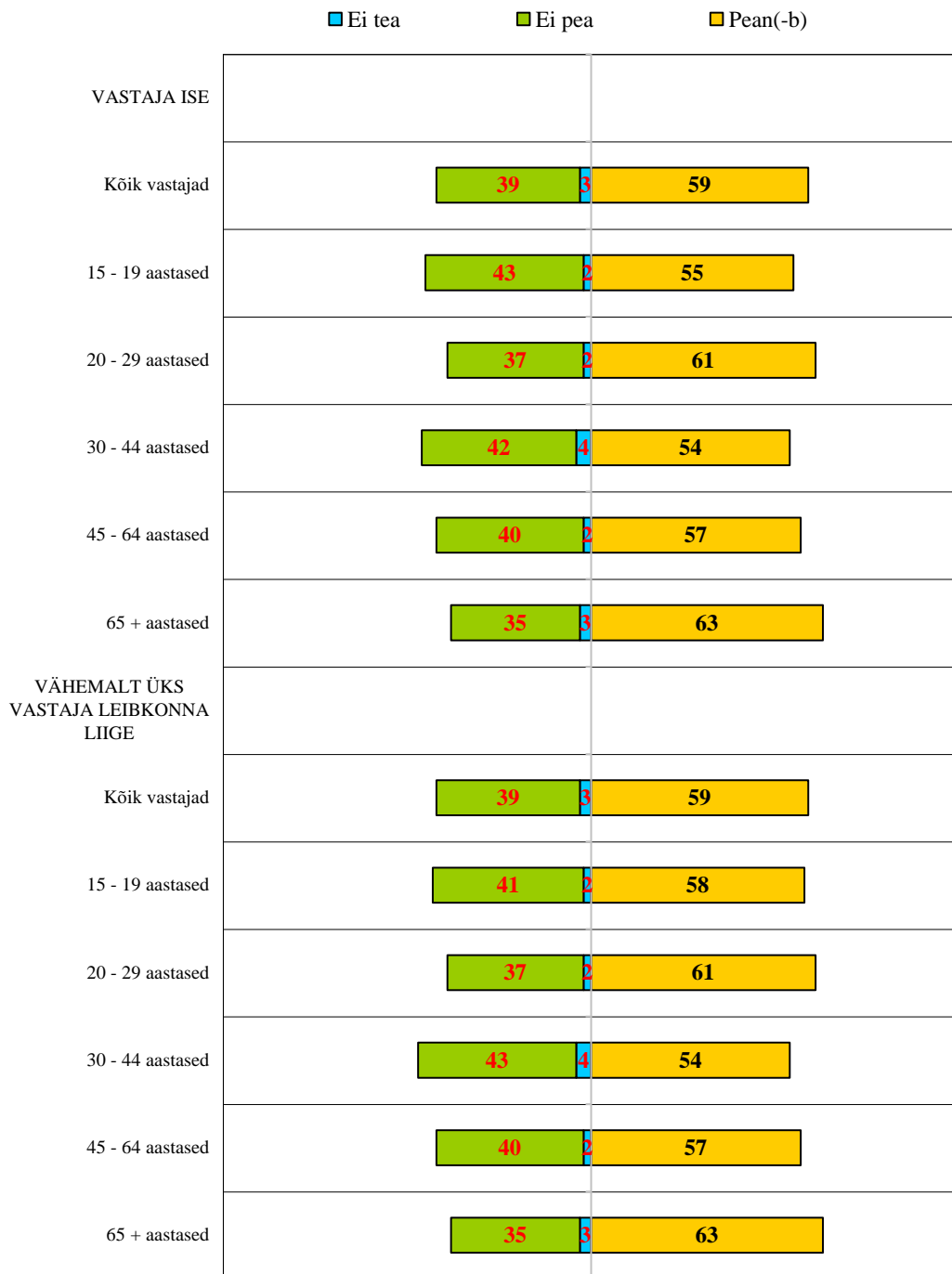
**Protsent %**

**Milliseid pühi ja tähtpäevi teate ja peate?**  
*Paasapäev*



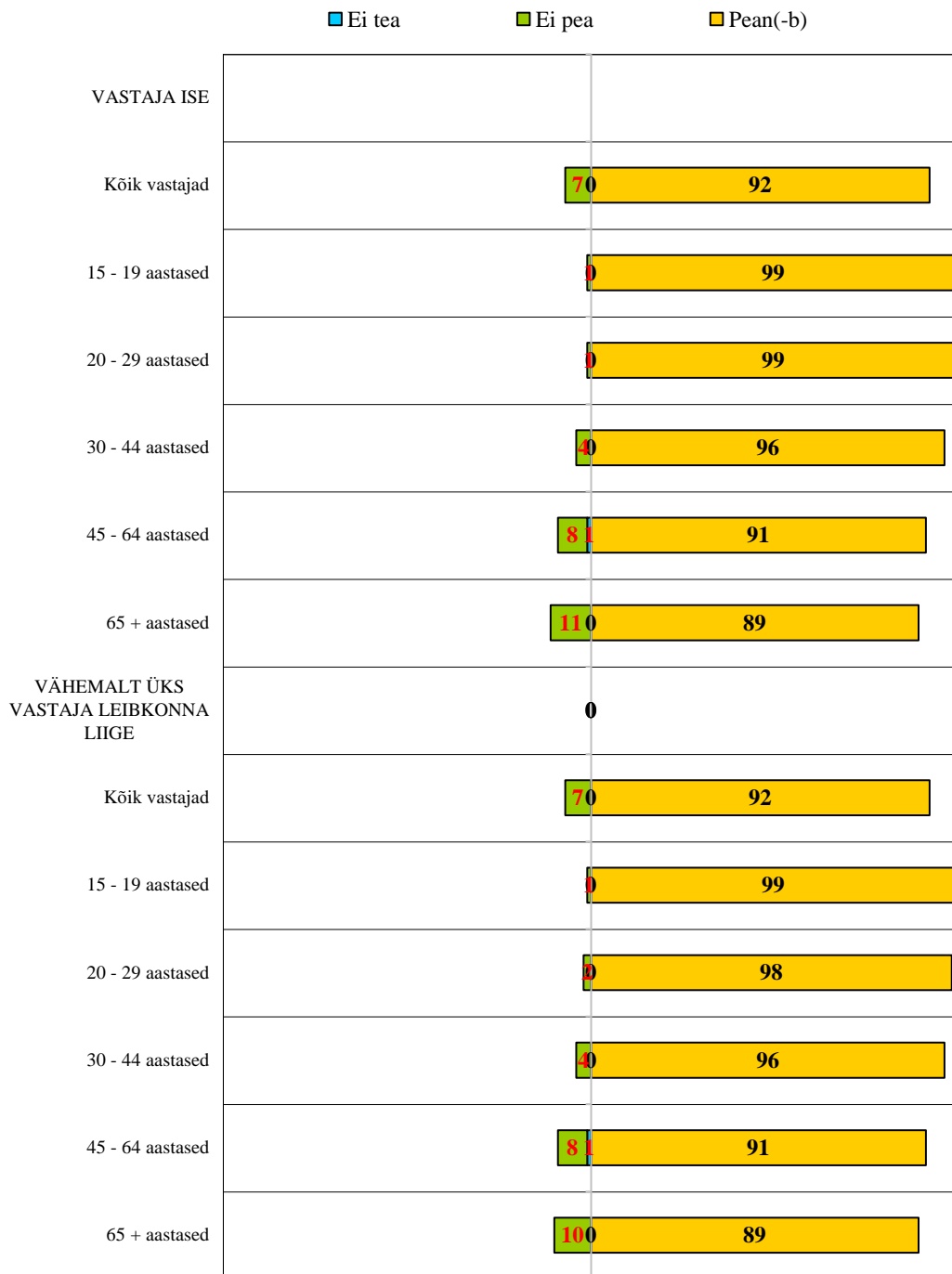
**Protsent %**

**Milliseid pühi ja tähtpäevi teate ja peate?**  
*Võidupüha*



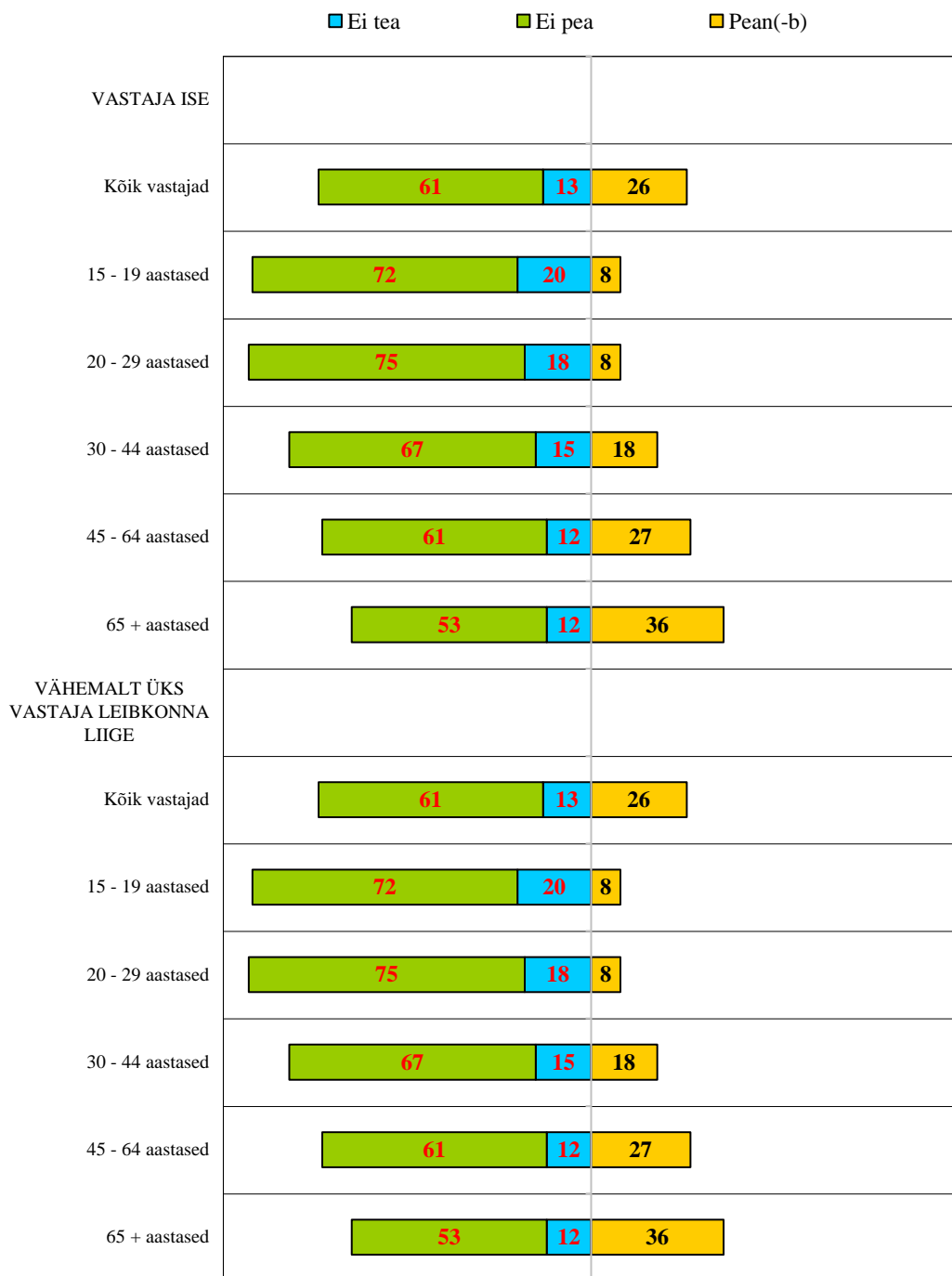
**Protsent %**

**Milliseid pühi ja tähtpäevi teate ja peate?**  
*Jaanipäev*



**Protsent %**

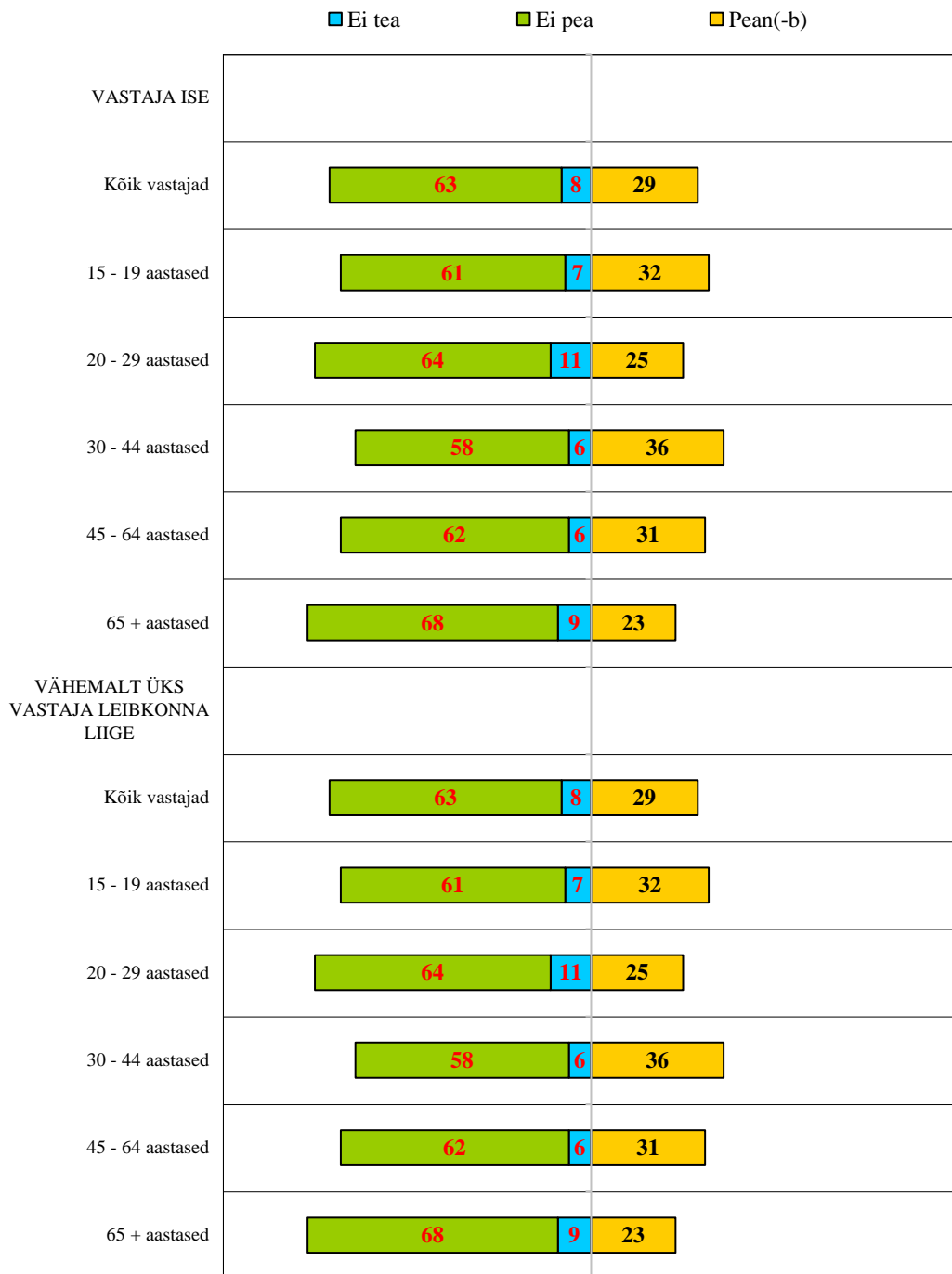
**Milliseid pühi ja tähtpäevi teate ja peate?**  
*Maarjapäev*



**Protsent %**



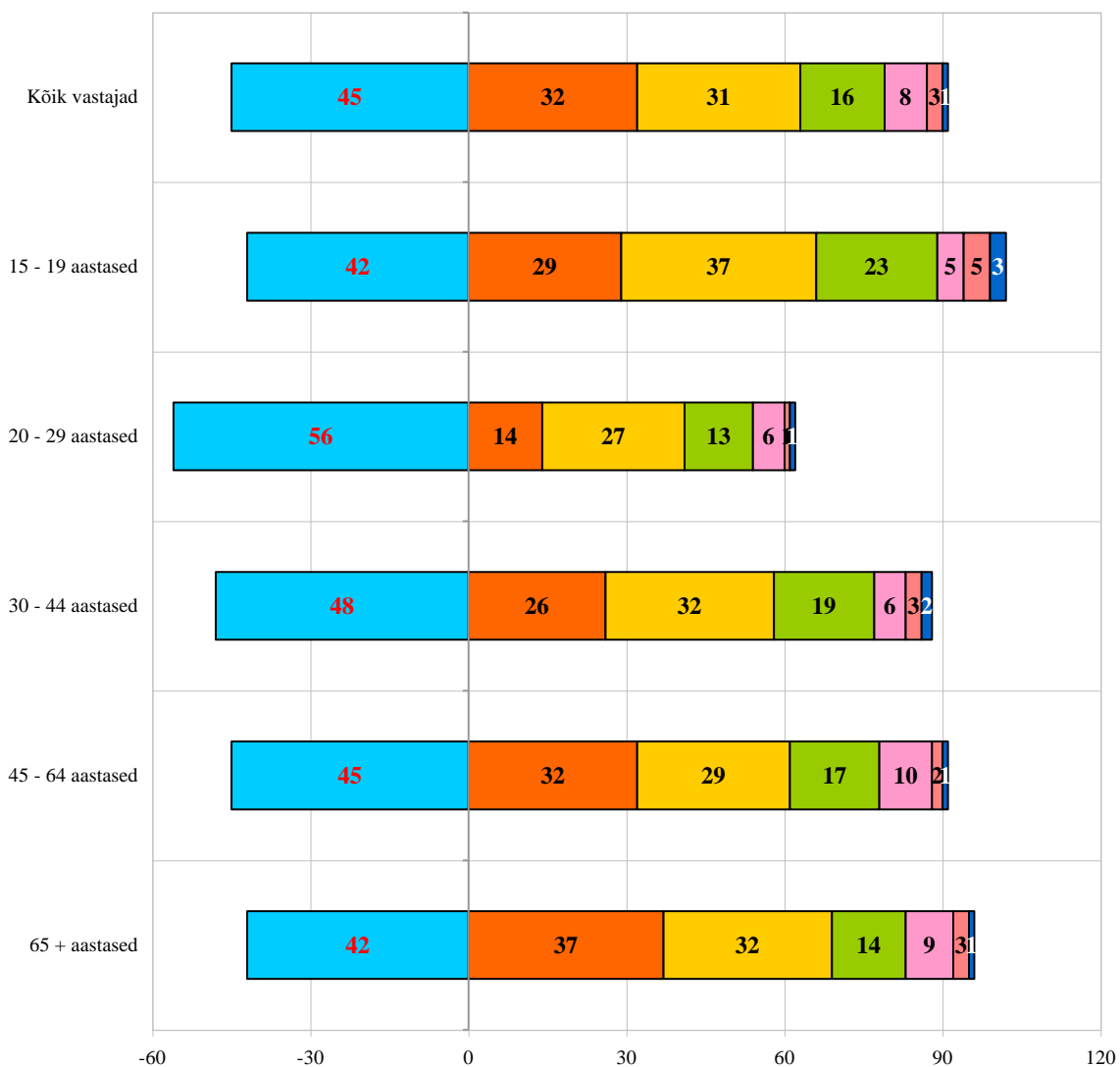
**Milliseid pühi ja tähtpäevi teate ja peate?**  
*Seto kuningriigipäev*



**Protsent %**

**Kas teisel pool kontrolljoont, Ida-Petserimaal  
(Vene poolele jääval Setomaal) on...?\***  
**Vanus.**

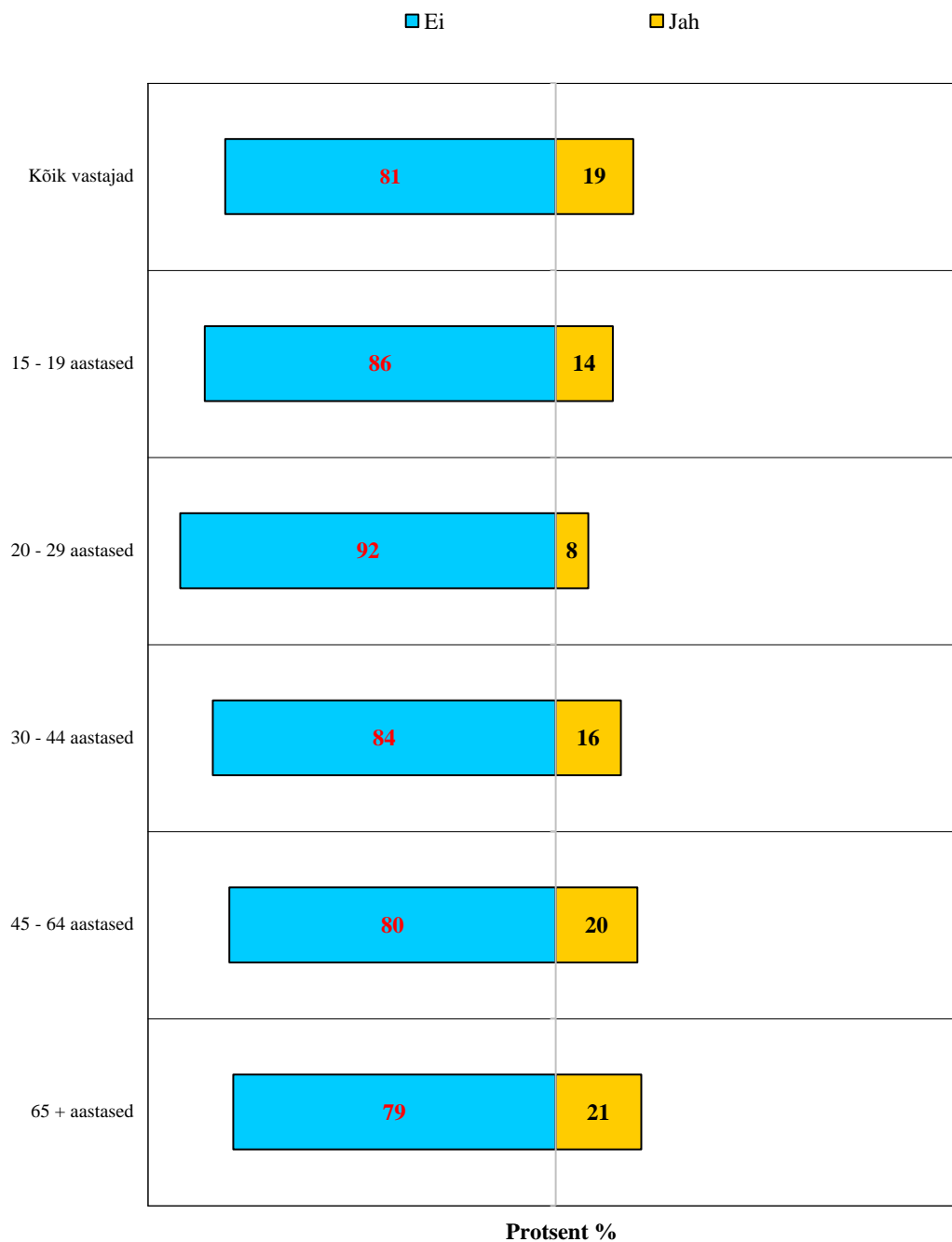
- Vastamata
- Lähedaste sugulaste haudasid
- Kaugemate sugulaste haudasid
- Kaugemaid sugulasi
- Lähedasi sugulasi
- Kinnisvara
- Inimesi, kes vajavad abi ja hooldust



**Protsent %**

\*kuna iga respondent võis anda mitu vastust, siis võib protsentide summa olla 100-st suurem

**Kas tunnete, et olete muul moel seotud Ida-Petserimaaga  
(Vene poolele jääva Setomaa osaga)?  
Vanus.**



**Kui sageli käite teisel pool kontrolljoont  
(näiteks kirikusse, kooli, poodi, turule, kedagi abistamas)?  
Vanus.**

- Pole kunagi seal käinud
- Vastamata
- EOÖ
- Vähemalt kord nädalas
- Mõned korras kuus
- Kord kuus
- Mitu korda aastas
- Kord aastas
- Harvemini kui kord aastas

