

KEELE OMANIMETUS

Keele omanimetuse e autoglossonüümi annab keelele seda kasutatav kogukond. Vastus küsimusele *Kuidas nimetate Teie lähikonnas (külas, naabruskonnas) kõneldavat eesti kirjakeelest erinevat keelt või murret* jagunes mõistagi Setu valdades (Meremäe, Mikitamäe, Värskä) ja Vastseliina kihelkonna alal (Misso¹, Orava, Vastseliina) erinevalt. 74% Seto valdade elanikest nimetas kohaliku keele või murdena seto/setu keelt, murret või murrakut, kümnendik võro(u) keelt, murret või murrakut, 8% segakeelt (ka polovernik), võro(u)-seto(u) või seto(u)-võro(u) murret-murrakut. Omanimetuse *seto/setu* andis 39% ja *seto/setu k e e l* kolmandik. Raske on öelda, kas tegemist on ka keelestaatust peegeldavad vastusega.

85% omaaegse Vastseliina kihelkonna territooriumil, tänases Misso, Orava ja Vastseliina vallas elavatest inimestest nimetavad kohaliku keelena võro/võru keelt, murret või murrakut või lihtsalt võro/võru. Kümnendik peab seda kas segakeeleks või seto/setu keeleks, murdeks või murrakuks. 28% nimetab *võro/võru k e e l* ja neljandiku vastustest pole võimalik välja lugeda, kas kohalikku varieteeti peetakse keeleks või murdeks. Keele omanimetust tuleks tingimata arvestada nii otseses keelekorralduslikus töös kui ka keele prestiiži mõjutavates tegevustes.

EMAKEEL JA TEISED KEELED

36% Seto valdade elanikest peab oma emakeeleks või esimeseks keeleks (keel, mida õppisite esimesena rääkima) seto keelt. Selliste hinnangute osakaal sarnaneb nende osakaaluga, kes nimetasid kohalikku keelt seto/setu keeleks. Spekulaatiivselt võib oletada, et ligi kolmandik peabki seto/setu keelt omaette keeleks. Ka **vanus** diferentseerib vastuseid. Kui alla 35-aastaste seas on emakeeleks valdavalt eesti keel (87%), siis üle 35-aastased peavad emakeeleks eesti ja setu keelt üsna ligilähedaselt (vastavalt 47% ja 40%). **Sugu** vastuseid ei diferentseeri.

Tänaste Misso, Orava ja Vastseliina elanike hulgas peavad esimeseks või emakeeleks eesti keelt 74%, viiendik nimetab midagi muud, viimaste hulgast omakorda 30% peab oma esimeseks keeleks võro/võru keelt, murret või murrakut.

Tabel 1: L1 Seto valdades ja Vastseliina kihelkonnas

	Seto vallad		Vastseliina kihelk-s	
	N	%	N	%
eesti	1280	51	1751	74
seto	916	36	54	2
vene	213	8	66	3
muu	113	5	497	21
EOÖ	4	0		
KOKKU	2526	100	2368	100

¹ Hinnanguliselt kuulub/kuulus ¾ tänase Misso valla territooriumist Vastseliina kihelkonna alla ja ¼ Petserimaa Luhamaa nurga alla.

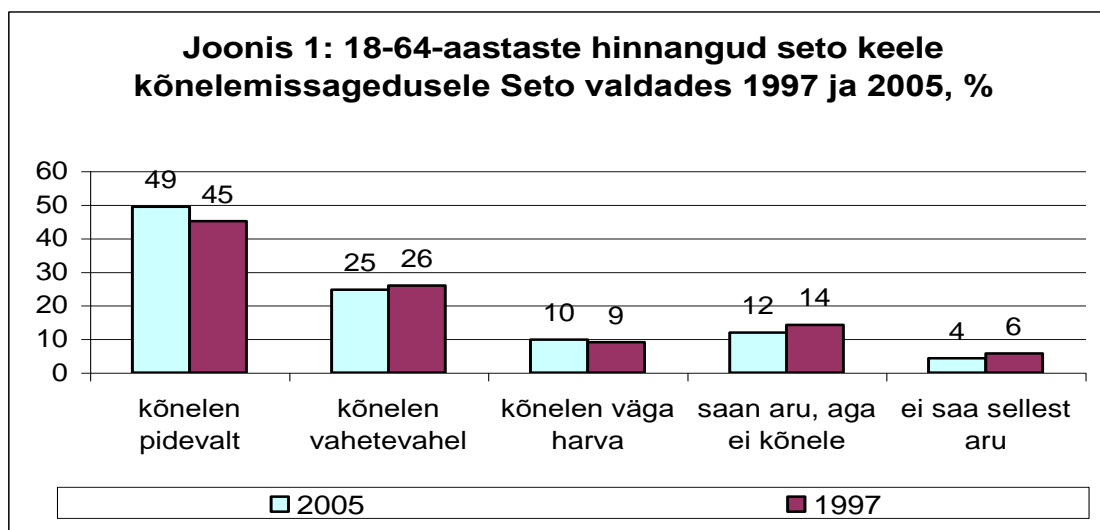
Tabel 2: Milliseid keeli te veel igapäeva tasemel oskate, %

	15-34	35-64
seto keel	35	38
vene keel	68	88
inglise keel	48	12
saksa keel	18	13
soome	10	7
muu	12	19

Nii noorema kui ka vanema vanuserühma võõrkeeleoskus on seotud peamiselt vene keelega, vanematel rohkem, noorematel vähem. Alla 35-aastastest väidavad peaaegu pooled, et oskavad ka inglise keelt igapäeva tasemel. Selgusetu on, millist keelelist kompetentsi igapäeva taseme all mõistetakse, kas üksnes arusaamist ja rääkimist või ka lugemist ja kirjutamist.

SETO JA VÕRO KEELE KASUTUS

Üle poole Setomaa valdade 15-64-aastastest väidab, et **kasutab seto keelt** pidevalt, üle viiendiku on neid, kes kõneleb vahetevahel. Pisut üle kümnendiku (12%) keeleoskus on passiivne. Vähe (4%) on neid, kes väidetavalt sellest aru ei saa. Võrreldes keelekasutuse sageduse osakaale 18-64-aastaste seas 1997. aasta uuringu sama vanuserühma tulemustega, selgub, et 8 aasta jooksul pole hinnangud kohaliku keele kasutamisele oluliselt muutunud (vt joonis 1). Siiski ei saa sellest teha järeldusi tegeliku keelekasutuse ja selle püsimise kohta. **Sugu** diferentseerib keelehinnanguid, naised, noored ja pikema haridustega inimesed on harilikult tundlikumad keele prestiižile. Nii ka siin: pidevalt väidab end seto keeles kõnelevat 56% meestest ja 49% naistest, vahetevahel vastavalt 19% ja neljandik.



Võrreldes 2005. aasta tulemusi vanuserühmade lõikes 1997. aasta omadega, selgub, et suurem muutus on olnud noorema vanuserühma hinnangutes (vt tabel 3 allpool). Vähemaks on jäänud nii neid, kes väidavad, et kõnelevad pidevalt, kui ka neid, kes oma sõnul kõnelevad vahetevahel. Kuivõrd see peegeldab tegelikke muutusi, keelekasutuses on raske hinnata.

Tabel 3: Hinnangud seto keele kõnelemise sagedusele vanuse lõikes 1997 ja 2005, %

	18-34		35-64		18-64	
	2005	1997	2005	1997	2005	1997
kõnelen pidevalt	16	19	59	55	49	44
kõnelen vahetevahel	35	42	22	21	25	27
kõnelen väga harva	23	14	6	7	10	9
saan aru, aga ei kõnele	25	17	8	13	12	14
ei saa sellest aru	2	8	5	5	4	6

Võro keele kasutusagedus Vastseliina kihelkonna alal jaotub analoogselt: pidevaid kasutajaid on 55%, vahetevahel väidab end kohalikku keelt kasutavad üle veerandi 15-64-aastastest, passiivseid on kümnendiku ringis. Vastseliina kihelkonnas on vanusegruppides 25-34, 35-44, 45-54, 55-64 väited positiivsemad kui Kagu-Eesti etnosotsioloogilise uuringu (1998) kogu vana Võrumaa² tulemused. Siiski ei maksa loota, et 8 aastaga on hinnangud positiivsemaks muutunud. Ühe kihelkonna ja vana Võrumaa tulemusi ei saa omavahel võrrelda: Vastseliina kihelkonnas tuleb piirduda maaelanike arvamustega, kui 1998. aasta tulemused sisaldavad ka linnaelanike (Võru, Põlva) omi, mis reeglina on kohaliku, madalama prestiižiga keele kasutuse osas pessimistlikumad.

Tabel 4: Kus ja kellega te peamiselt seto/võro keeles kõnelete, %

	seto keelt Seto valdades	võro keelt Vastseliina kihelk-s
vanavanematega	5	7
vanematega	10	13
lastega	7	13
õdede-vendadega	10	14
naabrite ja külaelanikega	32	38
töökaaslastega	10	12
peaaegu kõigiga	42	45
muu	2	3

Tulemused sarnanevad 1998. aasta Kagu-Eesti etnosotsioloogilise uuringu tulemustega: oluliselt väiksem osa väidab kasutavat kohalikku keelt laste ja töökaaslastega kui külarahvaga. Loomulik on, et töökaaslastega kõneldakse vähem kohalikus keeles, sest ametiasjade ja näiteks ametlike dokumentide puhul kasutatakse standardseid lahendusi ja standardset keelt/keelestandardit. Avalikus sfääris on madalama prestiižiga keeled enamasti vähem esindatud kui privaatsfääris. Keele loomuliku ülekandumise seisukohalt on lastega suhtlemisel kohaliku keele vältimine murettekitav tulemus ent täiesti kooskõlas keelvahetuse olukorraga. Seto valdade ja omaaegse Vastseliina kihelkonna ala vahel erinevusi pole, va väike erinevus hinnangus keelekasutuse kohta lastega suhtlemisel.

Tabel 5: hinnangud seto keele kasutamissagedusele valdade lõikes, %

	Meremäe	Mikitamäe	Värskä	Misso	Orava	Vastseliina
kõnelen pidevalt	54	52	51	39	14	3
kõnelen vahetevahel	22	18	26	30	9	8
kõnelen väga harva	9	8	10	9	8	9
saan aru, aga ei kõnele	12	15	10	13	52	52

² Hargla, Kanepi, Karula, Põlva, Rõuge, Räpina, Vastseliina, Urvaste kihelkonnad.

ei saa sellest aru	3	7	3	4	17	28
vastamata				5		

Tabel 6: hinnangud võro keele kasutamissagedusele valdade lõikes, %

	Meremäe	Mikitamäe	Värskä	Misso	Orava	Vastseliina
kõnelen pidevalt	49	41	42	62	57	53
kõnelen vahetevahel	24	9	12	21	26	28
kõnelen väga harva	11	8	6	8	7	8
saan aru, aga ei kõnele	11	36	32	7	9	10
ei saa sellest aru	6	7	8	2	2	2

Selle tabeli juures on tähelepanuväärne poolte Orava ja Vastseliina 15+ elanike kindel veendumus, et nad küll saavad seto keelest aru, ent ei kõnele seda. Kuna seto ja võro keel on keelises plaanis väga lähedased lõunaesti varieteetid, siis on siin ilmselt tegemist identiteediküsimusega: meie vs nemad. Sama võib peegeldada ka Orava ja Vastseliina valla nende elanike osakaal, kes väidavad, et ei saa seto keelest aru. Siiski pole selge, kui palju on kõigis valdades keelekeskkonda sisserännanud inimesi. Taoline selge keelise identiteedi eristamine paneb veelkord küsimuse alla need keelepoliitika meetmed ja diskursused (akadeemiline, avalik), mis üritavad keeli vms seonduvat ühendada.

KULTUURITRADITSIOONID, KOMBED JA PÜHAD

Vastustes küsimusele *kui tähtis on Teie arvates hoida oma kultuuritraditsioone* erinevusi Seto valdade ja Vastseliina kihelkonna ala elanike vahel pole. Suurem osa 6 valla elanikest peavad kultuuritraditsioonide hoidmist väga tähtsaks (51% ja 54% vastavalt Seto valdades ja Vastseliina kihelkonnas) või üsna tähtsaks (vastavalt 42% ja 40%). Kommetest on mõlemas piirkonnas kõige võõram kristotamas käimine (see on olnud tundmatum ka 1997. aastal). Koos paastumisega järgitakse seda kommet kõige vähem (ka leibkonnas). Pühade aegne töökeeld on mõnevõrra vähem levinud Vastseliina kihelkonna alal. Suvistepühade aegsel kaskede tuppä toomisel suurt erinevust piirkonniti pole.

Tabel 7: milliseid kombeid ja rituaale teate ja täidate, Seto valdades ja Vastseliina kihelk-s, 2005, %.

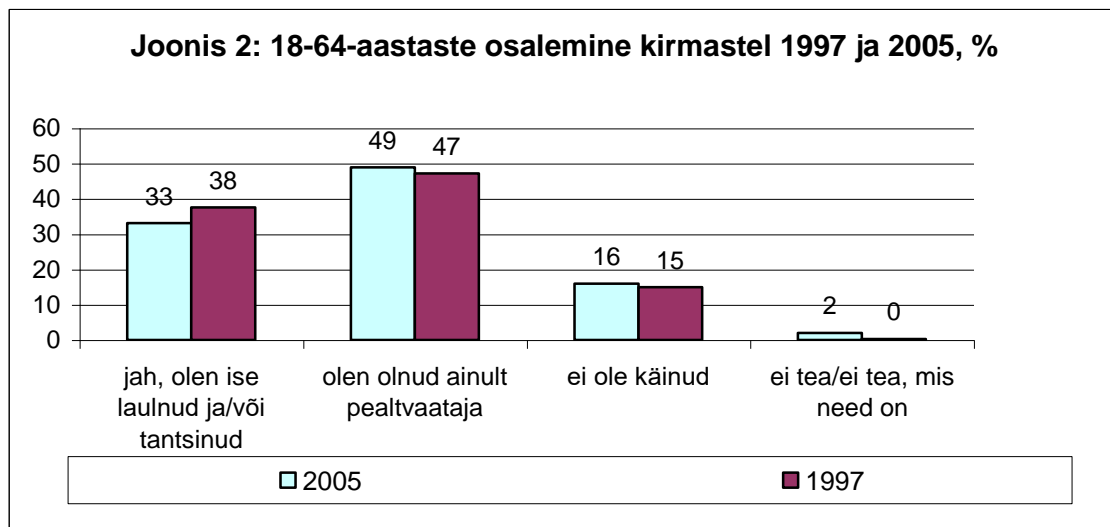
	Ei tea		Täidan ise	
	Seto valdades	Vastseliina kihelk-s	Seto valdades	Vastseliina kihelk-s
paastumine	1	13	11	2
kristotamas käimine	17	49	6	1
lihavõtte ajal munade veeretamine	0	10	56	19
pühade ajal töötamise keeld	0	5	62	42
suvistel kaskede tuppä toimine	0	2	77	84

Tabel 8: milliseid kombeid ja rituaale teate ja täidate, 18-64-aastased Seto valdades 1997 ja 2005, %.

	Ei tea	Täidan ise
--	--------	------------

	2005	1997	2005	1997
paastumine	1	7	7	8
kristotamas käimine	21	34	6	3
lihavõtte ajal munade veeretamine	0	8	62	42
pühade ajal töötamise keeld	0	3	56	54
suvistel kaskede tuppa toomine	0	1	75	82

Ka kirmaskitel osalemise osas on hinnagud jäänud sarnaseks 1997.aasta omadega (vt joonis 2).



Ootuspäraselt peetakse traditsioonilisi setode pühi Vastseliina kihelkonna aladel vähe (vt tabel 9). 1997. aastaga võrreldes on kasvanud nende 18-64-aastaste osakaal, kes väidavad, et nende leibkonnas peetakse Seto jaanipäeva ja Seto kuningriigipäeva (vt tabel 10 allpool).

Tabel 9: milliseid pühi ja tähtpäevi teate ja peate, %

	Setomaal		Vastseliina kihelk-s	
	vastaja	keegi leibkonnast	vastaja	keegi leibkonnast
jõulud uue kalendri järgi	91	90	99	99
jõulud vana kalendri järgi	78	80	16	17
lihavõtted uue kalendri järgi	79	80	97	97
lihavõtted vana kalendri järgi	77	80	14	15
jüripäev	59	61	64	65
migulapäev	37	43	4	7
paasapäev	56	58	17	21
Võidupüha	50	51	66	69
jaanipäev	89	90	98	98
Seto jaanipäev	81	83	15	16
maarjapäev	39	43	7	10
Seto kuningriigipäev	48	48	14	16

Tabel 10: milliseid pühi ja tähtpäevi leibkonnas peetakse, 18-64-aastased 1997 ja 2005, %.

	1997	2005
jõulud uue kalendri järgi	89	72
jõulud vana kalendri järgi	72	79
lihavõtted uue kalendri järgi	73	80
lihavõtted vana kalendri järgi	78	81
jüripäev	59	59
migulapäev	37	37
paasapäev	57	55
Võidupüha	54	47
jaanipäev	89	92
Seto jaanipäev	73	84
maarjapäev	42	37
Seto kuningriigipäev	33	51

TEISEL POOL KONTROLLJOONT

Tulemuste võrdlemisel ilmneb, et samaks on jäänud nende inimeste osakaal, kes väidavad, et teiselpool kontrolljoont oleva Seto alaga seovad neid lähedased sugulased. Vähenenud on nende inimeste osakaal, keda seovad Ida-Petserimaaga kaugemad sugulased, lähedaste sugulaste hauad, abivajajad ja kinnisvara. Ligi neljandik Seto valdade elanikest väidab, et on muul moel kontrolljoone taguse alaga seotud (vt joonis 3). Põhjendused varieeruvad juba nimetatutest kuni harjumuste, hingeläheduse, nostalgiani, peale selle tuakse seosena välja kirikut (kirikuid) ja kloostrit, lapsepõlve- ja noorusmaad, turgu ja kauplemist ja veel palju muud. Ka neljandik-viiendik Vastseliina kihelkonna alade, st Misso, Orava ja Vastseliina valdade elanikest märgib lähemate (vastavalt 21%) või kaugemate (24%) sugulaste hauadu kui seost Ida-Petserimaaga. 9%-l on sealpool väidetavalt lähemaid ja 15%-l kaugemaid sugulasi.

